

**РОССИЙСКАЯ ФЕДЕРАЦИЯ  
САМАРСКАЯ ОБЛАСТЬ  
МУНИЦИПАЛЬНЫЙ РАЙОН КИНЕЛЬСКИЙ  
СОБРАНИЕ ПРЕДСТАВИТЕЛЕЙ СЕЛЬСКОГО ПОСЕЛЕНИЯ  
МАЛАЯ МАЛЫШЕВКА**

**РЕШЕНИЕ**

от 15 июля 2014 года № 225

**« О внесении дополнений в решение Собрании представителей сельского поселения Малая Малышевка муниципального района Кинельский Самарской области от 03.07.2013 г. № 170 «Об определении границ прилегающих к некоторым организациям и объектам территорий, на которых не допускается розничная продажа алкогольной продукции на территории сельского поселения Малая Малышевка муниципального района Кинельский Самарской области»**

В соответствии со статьей 16 Федерального закона от 22.11.1995 N 171-ФЗ "О государственном регулировании производства и оборота этилового спирта, алкогольной и спиртосодержащей продукции", Правилами определения органами государственной власти субъектов Российской Федерации мест массового скопления граждан и мест нахождения источников повышенной опасности, в которых не допускается розничная продажа алкогольной продукции, утвержденными постановлением Правительства Российской Федерации от 27.12.2012 № 1425 , постановлением Правительства Самарской области от 20.02.2014 г. № 94 « Об определении на территории Самарской области мест массового скопления граждан и мест нахождения источников повышенной опасности, в которых не допускается розничная продажа алкогольной продукции», Уставом сельского поселения Малая Малышевка муниципального района Кинельский Самарской области, Собрание представителей сельского поселения Малая Малышевка муниципального района Кинельский самарской области

**РЕШИЛО:**

1. Внести дополнения в Правила определения границ прилегающих к некоторым организациям и объектам территорий, на которых не допускается розничная продажа алкогольной продукции на территории сельского поселения Малая Малышевка :

1) пункт 2 дополнить подпунктом «г» и «д»:

г) специально отведенные или приспособленные места для коллективного

обсуждения общественно значимых вопросов и выражения общественных настроений, а также для массового присутствия граждан для публичного выражения общественного мнения по поводу актуальных проблем преимущественно общественно-политического характера.

д) места проведения вне специально отведенных мест, указанных в подпункте «г» настоящего пункта, публичных мероприятий, организуемых после согласования с органом местного самоуправления в соответствии с Федеральным законом "О собраниях, митингах, демонстрациях, шествиях и пикетированиях", с заявленной численностью участников не менее 100 человек, расположенные за пределами зданий (строений, сооружений).

2. Дополнить Приложение № 2 «Перечень организаций и объектов, расположенных на территории сельского поселения Малая Малышевка муниципального района Кинельский Самарской области, на прилегающих территориях к которым не допускается розничная продажа алкогольной продукции» подпунктом 7:

№ п/п	Категория учреждения	Наименование учреждения	Адрес
7	Место массового скопления граждан	Площадь перед сельским Домом культуры	446426 Самарская область, Кинельский район, с. Малая Малышевка ул. Молодежная ,21

3. Установить, что розничная продажа алкогольной продукции не допускается в местах массового скопления граждан и на прилегающих к ним территориях, указанных в пункте 2 настоящего постановления в течение трех часов до начала проведения, во время проведения и в течение двух часов после окончания проведения публичного мероприятия.

4. Опубликовать настоящее решение в средствах массовой информации и разместить на официальном сайте муниципального района Кинельский в сети Интернет.

Глава сельского поселения Малая Малышевка  
муниципального района Кинельский  
Самарской области



С.В. Курапов



**РОССИЙСКАЯ ФЕДЕРАЦИЯ  
САМАРСКАЯ ОБЛАСТЬ  
МУНИЦИПАЛЬНЫЙ РАЙОН КИНЕЛЬСКИЙ  
СОБРАНИЕ ПРЕДСТАВИТЕЛЕЙ СЕЛЬСКОГО ПОСЕЛЕНИЯ  
МАЛАЯ МАЛЫШЕВКА**

**РЕШЕНИЕ**

от 03.07.2013 года № 170

**« Об определении границ прилегающих к некоторым организациям и объектам территорий, на которых не допускается розничная продажа алкогольной продукции на территории сельского поселения Малая Малышевка муниципального района Кинельский Самарской области»**

В соответствии с Федеральным законом от 22.11.1995 N 171-ФЗ "О государственном регулировании производства и оборота этилового спирта, алкогольной и спиртосодержащей продукции", Уставом сельского поселения Малая Малышевка муниципального района Кинельский Самарской области и во исполнение Постановления Правительства Российской Федерации от 27.12.2012 № 1425 "Об определении органами государственной власти субъектов Российской Федерации мест массового скопления граждан и мест нахождения источников повышенной опасности, в которых не допускается розничная продажа алкогольной продукции, а также определении органами местного самоуправления границ прилегающих к некоторым организациям и объектам территорий, на которых не допускается розничная продажа алкогольной продукции", Собрание представителей сельского поселения Малая Малышевка

**РЕШИЛО:**

1. Утвердить Правила определения границ прилегающих к некоторым организациям и объектам территорий, на которых не допускается розничная продажа алкогольной продукции на территории сельского поселения Малая Малышевка (Приложение 1).
2. Утвердить Перечень организаций и объектов, расположенных на территории сельского поселения Малая Малышевка, на прилегающих территориях к которым не допускается розничная продажа алкогольной продукции (Приложение 2).
3. Утвердить границы (схемы) прилегающих территорий к организациям и

объектам, на которых не допускается розничная продажа алкогольной продукции (Приложение 3).

4. Опубликовать настоящее решение в средствах массовой информации и разместить на официальном сайте муниципального района Кинельский в сети Интернет.

**Глава сельского поселения Малая Малышевка  
муниципального района Кинельский  
Самарской области**



**С.В. Курапов**



**Правила  
определения границ прилегающих территорий к некоторым организа-  
циям и объектам территорий, на которых не допускается розничная  
продажа алкогольной продукции на территории  
сельского поселения Малая Малышевка муниципального района Ки-  
нельский Самарской области**

1. Настоящие Правила устанавливают порядок определения границ прилегающих к некоторым организациям и объектам территорий, на которых не допускается розничная продажа алкогольной продукции.

2. Розничная продажа алкогольной продукции не допускается на территориях, прилегающих:

- а) к детским, образовательным, медицинским организациям и объектам спорта;
- б) к оптовым и розничным рынкам, вокзалам и иным местам массового скопления граждан и местам нахождения источников повышенной опасности, определенным органами государственной власти субъектов Российской Федерации;
- в) к объектам военного назначения.

3. В настоящих Правилах используются следующие понятия:

- а) «детские организации» - организации, осуществляющие деятельность по дошкольному и начальному общему образованию. (по Общероссийскому классификатору видов экономической деятельности код 80.1, кроме кода 80.10.3);
- б) «обособленная территория» - территория, границы которой обозначены ограждением (объектами искусственного происхождения), прилегающая к зданию (строению, сооружению), в котором расположены организации и (или) объекты, указанные в пункте 2 настоящих Правил;
- в) «образовательные организации» - организации, определенные в соответствии с Законом Российской Федерации «Об образовании» и имеющие лицензию на осуществление образовательной деятельности;
- г) «стационарный торговый объект» - торговый объект, представляющий собой здание или часть здания, строение или часть строения, прочно связанные фундаментом такого здания, строения с землей и присоединенные к сетям инженерно-технического обеспечения, в котором осуществляется розничная продажа алкогольной продукции.



4. Территория, прилегающая к организациям и объектам, указанным в пункте 2 настоящих Правил (далее - прилегающая территория), включает обособленную территорию (при наличии таковой), а также территорию, определяемую с учетом конкретных особенностей местности и застройки, примыкающую к границам обособленной территории либо непосредственно к зданию (строению, сооружению), в котором расположены организации и (или) объекты, указанные в пункте 2 настоящих Правил (далее - дополнительная территория).

5. Дополнительная территория определяется:

а) при наличии обособленной территории - от входа для посетителей на обособленную территорию до входа для посетителей в стационарный торговый объект;

б) при отсутствии обособленной территории - от входа для посетителей в здание (строение, сооружение), в котором расположены организации и (или) объекты, указанные в пункте 2 настоящих Правил, до входа для посетителей в стационарный торговый объект.

6. Установить минимальное значение расстояния от организаций и (или) объектов до границ прилегающих территорий на которых не допускается розничная продажа алкогольной продукции:

а) от детских, образовательных, медицинских организаций и объектов спорта - 50 метров;

б) от розничных рынков, вокзалов и иных мест массового скопления граждан и местам нахождения источников повышенной опасности, определенным органами государственной власти субъектов Российской Федерации - 50 метров;

в) от объектов военного назначения - 50 метров.

7. Максимальное значение расстояния от детских организаций до границ прилегающих территорий, не может превышать минимальное значение указанное в пункте 5 настоящих Правил, более чем на 30 процентов.

Максимальное значение расстояния от образовательных организаций до границ прилегающих территорий, не может превышать минимальное значение указанное в пункте 6 настоящих Правил, более чем на 30 процентов.

Максимальное значение расстояния от медицинских организаций до границ прилегающих территорий, не может превышать минимальное значение указанное в пункте 6 настоящих Правил, более чем на 30 процентов.

Максимальное значение расстояния от объектов спорта до границ прилегающих территорий, не может превышать минимальное значение указанное в пункте 5 настоящих Правил, более чем на 30 процентов.

Максимальное значение расстояния от розничных рынков до границ прилегающих территорий, не может превышать минимальное значение указанное в пункте 6 настоящих Правил, более чем на 30 процентов.

Максимальное значение расстояния от вокзалов до границ прилегающих территорий, не может превышать минимальное значение указанное в пункте 6 настоящих Правил, более чем на 30 процентов.

Максимальное значение расстояния от объектов военного назначения до гра-



ниц прилегающих территорий, не может превышать минимальное значение указанное в пункте 6 настоящих Правил, более чем на 30 процентов.

7. Способ расчета расстояния от организаций и (или) объектов, указанных в пункте 2 настоящих Правил, до границ прилегающих территорий определяется по радиусу (кратчайшее расстояние по прямой) от входа для посетителей на обособленную территорию (при наличии таковой) или входа для посетителей в здание (строение, сооружение), в котором расположены организации и (или) объекты, указанные в пункте 2 настоящих Правил (при отсутствии обособленной территории).

При наличии нескольких входов для посетителей расчет проводится по радиусу от каждого входа с последующим объединением установленных прилегающих территорий.

Приложение 2  
к Решению Собрания представителей  
сельского поселения Малая Малышевка  
от 03.07.2013 № 170

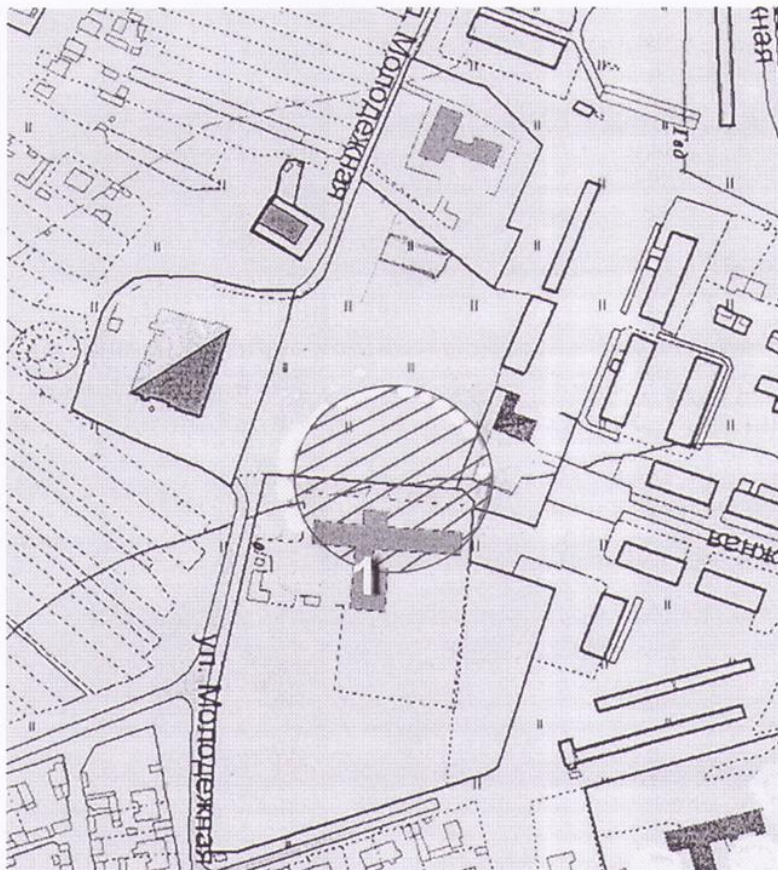
**Перечень  
организаций и объектов, расположенных на территории  
сельского поселения Малая Малышевка муниципального района Ки-  
нельский Самарской области, на прилегающих территориях к которым  
не допускается розничная продажа алкогольной продукции.**

№ п/п	Категория учреждения	Наименование учреждения	Адрес
1. Образовательные и детские учреждения			
1	Образовательное	Государственное бюджетное общеобразовательное учреждение Самарской области «Средняя общеобразовательная школа с. Малая Малышевка муниципального района Кинельский Самарской области»	446426, Самарская обл., Кинельский р-н, с. Малая Малышевка ул. Молодежная, 22
2	Детское	Структурное подразделение «Детский сад «Солнышко» государственного бюджетного общеобразовательного учреждения Самарской области «Средняя общеобразовательная школа с. Малая Малышевка муниципального района Кинельский Самарской области»	446426, Самарская обл., Кинельский р-н, с. Малая Малышевка ул. Молодежная, 19
3	Спортивное	МБУ СП Малая Малышевка» Культура Плюс»	446426, Самарская обл., Кинельский р-н, с. Малая Малышевка ул. Молодежная, 21
4	Лечебное	Поликлиническое отделение с. Малая Малышевка государственного бюджетного учреждения здравоохранения Самарской	446426, Самарская обл., Кинельский р-н, с. Малая Малышевка

		области «Кинельская центральная больница города и района»	ул. Школьная, 4
5		ФАП с. Александровка государственного бюджетного учреждения здравоохранения Самарской области «Кинельская центральная больница города и района»	
6	Ж/д вокзал	Станция Грачевка Южно-Уральской железной дороги	446420, Самарская обл., Кинельский р-н, с. Александровка, ул. Алексева, 8



**Схема границ прилегающей территории ,  
на которой не допускается розничная продажа алкогольной продукции,  
для ГБОУ СО «Средняя общеобразовательная школа с. Малая  
Малышевка муниципального района Кинельский Самарской области**

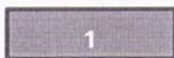
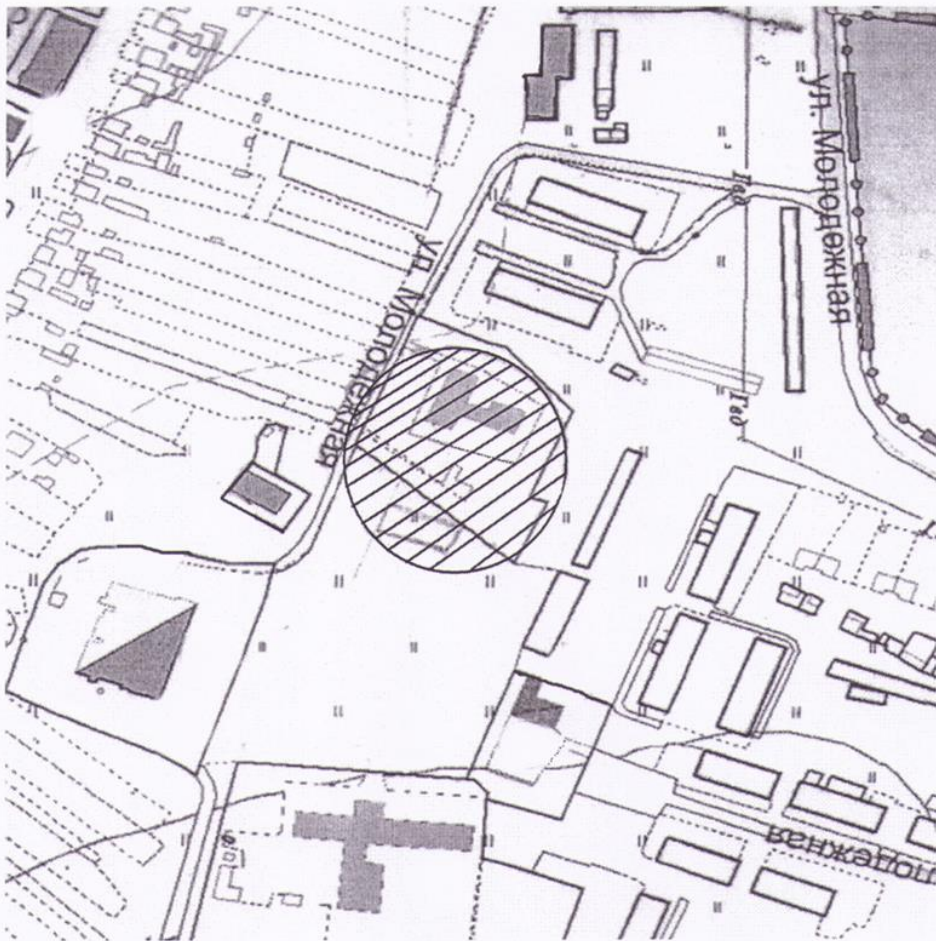


- здание ГБОУ СО «Средняя общеобразовательная школа с. Малая Малышевка муниципального района Кинельский»



- прилегающая территория, на которой не допускается розничная продажа алкогольной продукции

**Схема границ прилегающей территории ,  
на которой не допускается розничная продажа алкогольной продукции,  
для структурного подразделения «Детский сад «Солнышко» ГБОУ СО  
«Средняя общеобразовательная школа с. Малая Малышевка  
муниципального района Кинельский Самарской области»**



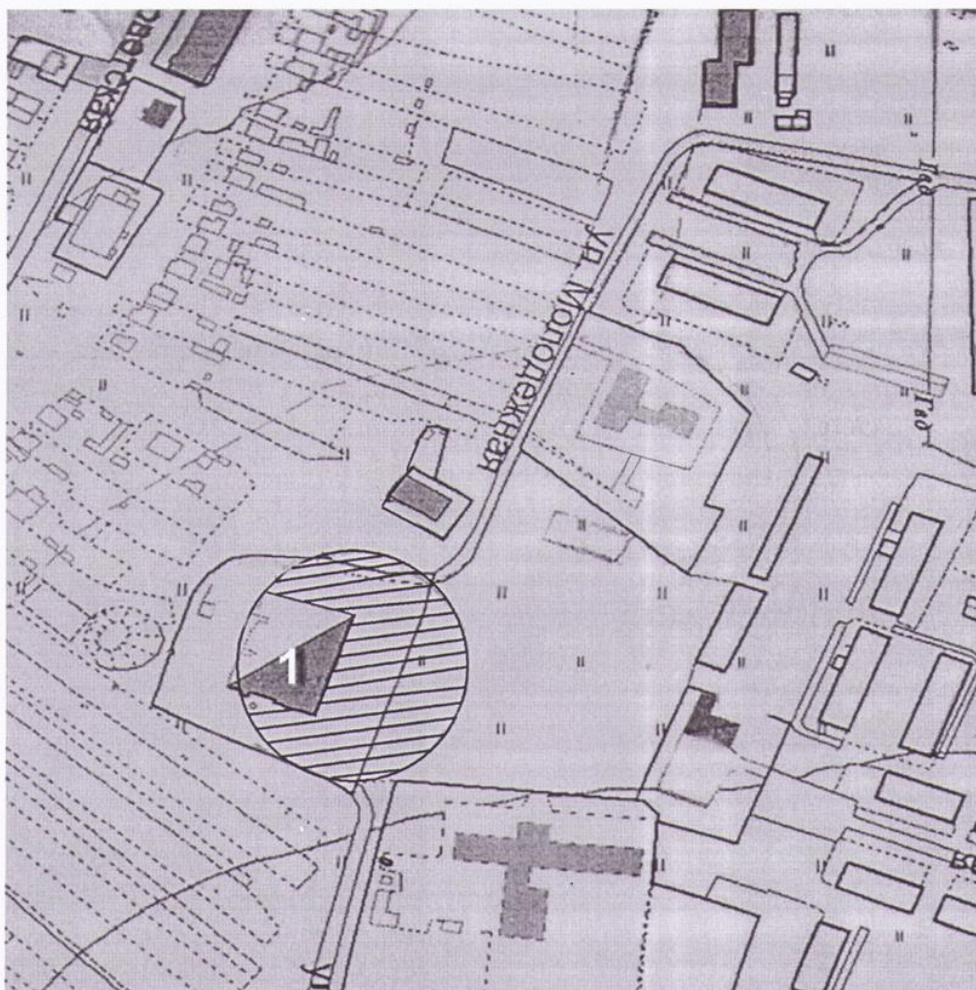
- здание Детского сада «Солнышко»



- прилегающая территория, на которой не допускается  
розничная продажа алкогольной продукции



**Схема границ прилегающей территории ,  
на которой не допускается розничная продажа алкогольной продукции,  
для МБУ СП Малая Малышевка « Культура Плюс»**

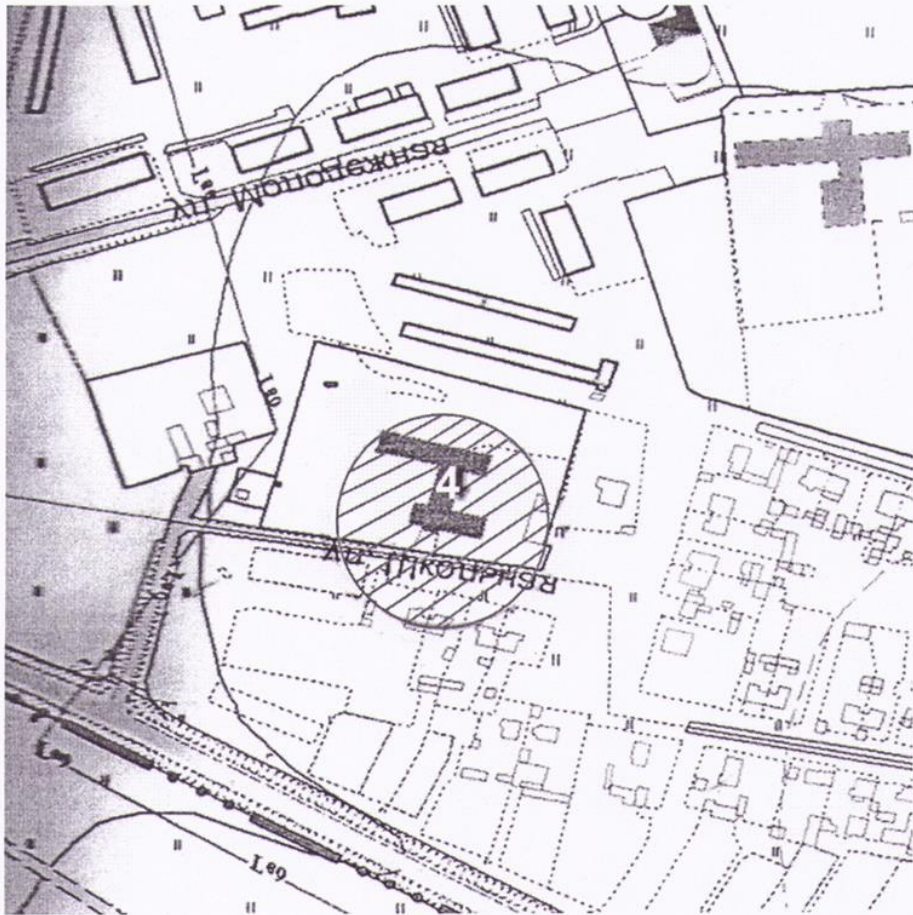


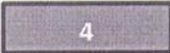

- здание МБУ СП Малая Малышевка « Культура Плюс»



- прилегающая территория, на которой не допускается  
розничная продажа алкогольной продукции

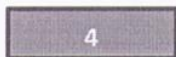
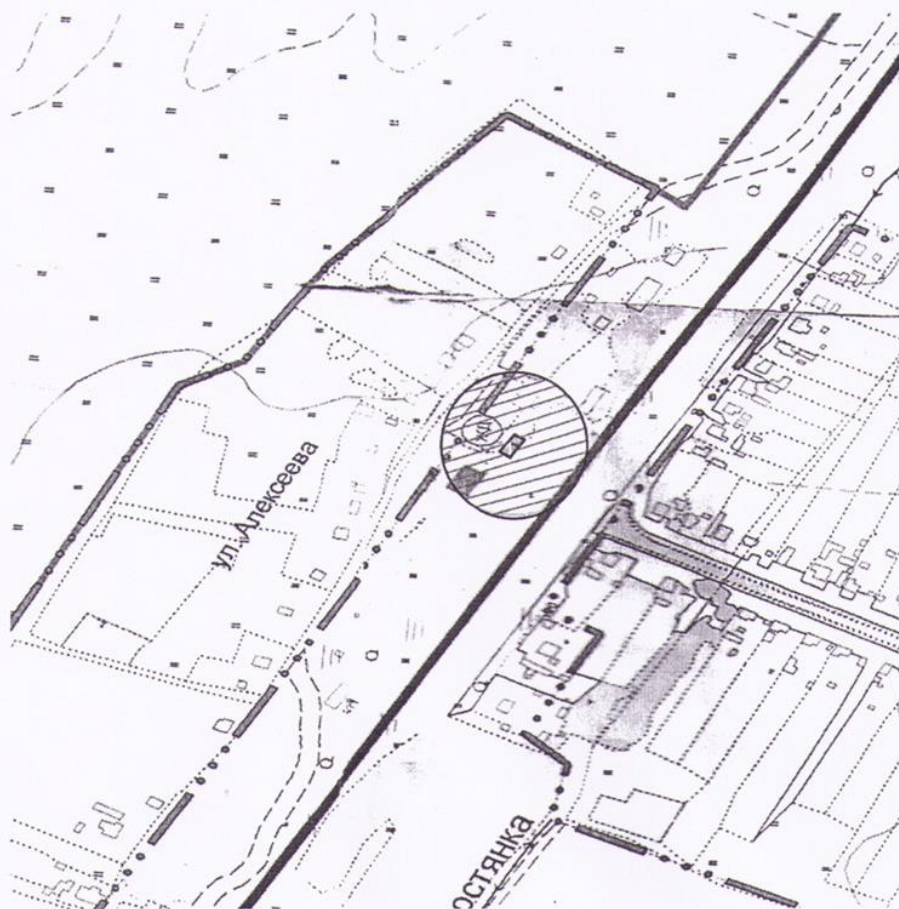
**Схема границ прилегающей территории ,  
на которой не допускается розничная продажа алкогольной продукции,  
для поликлинического отделения с. Малая Малышевка ГБУЗ СО  
«Кинельская центральная больница города и района»**



-  - здание поликлинического отделения с. Малая Малышевка  
ГБУЗ СО «Кинельская центральная больница города и района»
-  - прилегающая территория, на которой не допускается  
розничная продажа алкогольной продукции



**Схема границ прилегающей территории ,  
на которой не допускается розничная продажа алкогольной продукции,  
для ФАП с. Александровка государственного бюджетного учреждения  
здравоохранения Самарской области «Кинельская центральная  
больница города и района»**

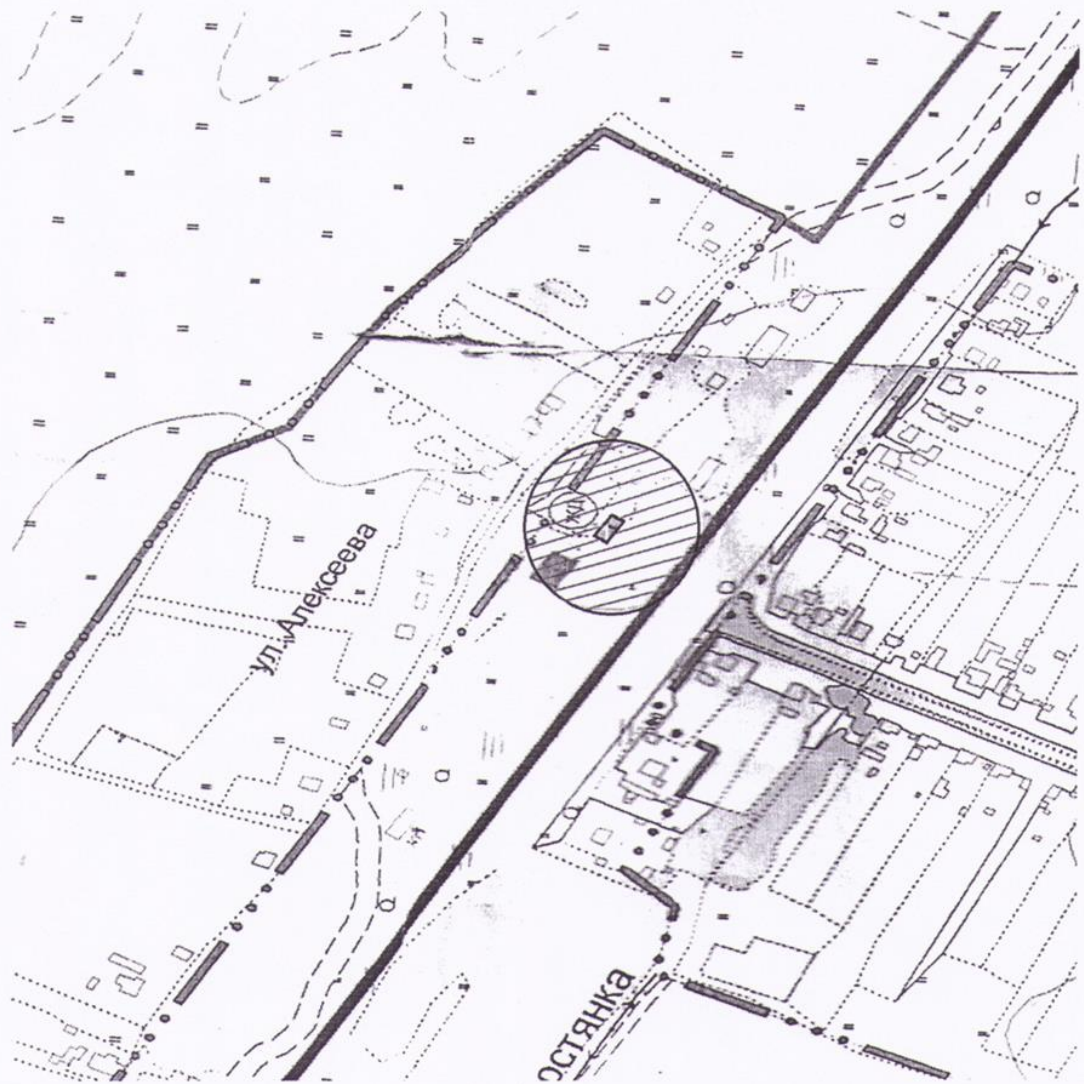


- здание ФАП с. Александровка



- прилегающая территория, на которой не допускается розничная продажа алкогольной продукции

**Схема границ прилегающей территории ,  
на которой не допускается розничная продажа алкогольной продукции,  
для Ж/Д вокзала станции Грачевка Южно-Уральской железной дороги**



- здание Ж/Д вокзала станции Грачевка Южно-Уральской железной дороги



- прилегающая территория, на которой не допускается розничная продажа алкогольной продукции