



Общество с ограниченной ответственностью

**«СРЕДНЕВОЛЖСКАЯ ЗЕМЛЕУСТРОИТЕЛЬНАЯ
КОМПАНИЯ»**

**ДОКУМЕНТАЦИЯ ПО ПЛАНИРОВКЕ
ТЕРРИТОРИИ**

для строительства объекта ООО «РИТЭК»:

**«Обустройство поисковой скважины № 2 Южно-Георгиевской
структуры»**

в границах сельского поселения Георгиевка
муниципального района Кинельский Самарской области

Раздел 1. ГРАФИЧЕСКИЕ МАТЕРИАЛЫ ПЛАНИРОВКИ ТЕРРИТОРИИ
Раздел 2. ПОЛОЖЕНИЕ О РАЗМЕЩЕНИИ ЛИНЕЙНЫХ ОБЪЕКТОВ

Генеральный директор
ООО «Средневожская землеустроительная компания»

Н.А. Ховрин

Руководитель проекта

А.И. Татаржицкий

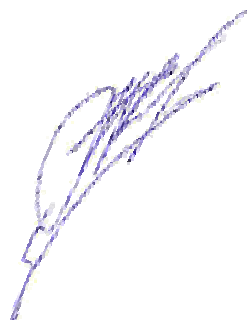


Самара 2019 год

Экз. № ____

Документация по планировке территории разработана в составе, предусмотренном действующим Градостроительным кодексом Российской Федерации (Федеральный закон от 29.12.2004 № 190-ФЗ), Законом Самарской области от 12.07.2006 № 90-ГД «О градостроительной деятельности на территории Самарской области» и техническим заданием на выполнение проекта планировки территории и проекта межевания территории объекта: «Обустройство поисковой скважины № 2 Южно-Георгиевской структуры» на территории муниципального района Кинельский Самарской области.

Руководитель проекта



Татаржицкий А.И.

Книга 1. ПРОЕКТ ПЛАНИРОВКИ ТЕРРИТОРИИ

Основная часть проекта планировки

№ п/п	Наименование	Лист
1	Исходно-разрешительная документация	5
1.1	Техническое задание	6
	РАЗДЕЛ 1. Графические материалы	16
	Чертеж границ зон планируемого размещения линейных объектов, совмещенный с чертежом красных линий.	-
	РАЗДЕЛ 2. Положение о размещении линейных объектов	17
2	Наименование и основные характеристики объекта	18
2.1	Наименование линейного объекта	18
2.2	Основные характеристики линейного объекта	18
3	Местоположение объекта	20
4	Перечень координат характерных точек зон размещения объекта	22
5.1	Мероприятия по сохранению объектов культурного наследия	24
5.2	Мероприятия по охране окружающей среды	24
5.3	Мероприятия по защите территории от чрезвычайных ситуаций	35
	Приложения	
1	Постановление администрации сельского поселения Георгиевка муниципального района Кинельский Самарской области № 22 от 27.02.2019г. «О подготовке ППТ и ПМТ»	-
2	Публикация в СМИ	-
3	Постановление администрации сельского поселения Георгиевка муниципального района Кинельский Самарской области № от .2019 «О проведении публичных слушаний»	-
4	Публикация в СМИ	-
5	Материалы публичных слушаний по ППТ/ПМТ	-
6	Публикация в СМИ	-
7	Постановление «Об утверждении ППТ/ПМТ»	-
8	Публикация в СМИ	-
9	Ответ на запрос о наличии/отсутствии на участке предстоящей застройки ООПТ местного значения.	-
10	Ответ на запрос о наличии/отсутствии на участке предстоящей застройки ООПТ регионального значения	-
11	Ответ на запрос о наличии/отсутствии на участке предстоящей застройки объектов водного фонда	-
12	Ответ на запрос о наличии/отсутствии на участке предстоящей	-

	застройки объектов лесного фонда	
13	Заключение о наличии полезных ископаемых в недрах под участком предстоящей застройки	-
14	Ответ об отсутствии красных линий	-
15	Ответ на запрос о наличии/отсутствии на участке предстоящей застройки объектов культурного наследия	-
16	Схема согласования места размещения объекта строительства	-

1.1 Исходно-разрешительная документация

Данный проект подготовлен в целях установления границ земельных участков, предназначенных для строительства и размещения объекта ООО "РИТЭК": «Обустройство поисковой скважины № 2 Южно-Георгиевской структуры» на территории муниципального района Кинельский Самарской области.

Проект планировки территории линейного объекта – документация по планировке территории, подготовленная в целях обеспечения устойчивого развития территории линейных объектов, образующих элементы планировочной структуры территории.

Проект подготовлен в границах территории, определенной в соответствии с Постановлением администрации сельского поселения Георгиевка № 22 от 27 февраля 2019 г. «О подготовке проекта планировки территории и проекта межевания территории».

Документация по планировке территории подготовлена на основании следующей документации:

- Схема территориального планирования муниципального района Кинельский Самарской области;
- Генеральный план сельского поселения Георгиевка муниципального района Кинельский Самарской области.
- Градостроительный кодекс Российской Федерации (Федеральный закон от 29.12.2004 № 190-ФЗ)
- Постановление Правительства РФ № 564 от 12.05.2017 «Об утверждении положения о составе и содержании проектов планировки территории, предусматривающих размещение одного или нескольких линейных объектов»
- Техническое задание на выполнение документации по планировке территории.

ТЕХНИЧЕСКОЕ ЗАДАНИЕ

На выполнение землеустроительных работ по объектам АО «РИТЭК» ТПП «РИТЭК – Самара – Нафта».

№ п.п.	Перечень основных данных и требований	Содержание основных данных и требований к выполнению работ
1	Объемы выполняемых работ:	Подготовка землеустроительных дел, градостроительных планов земельных участков (площадные объекты), проведение инженерно-геодезических изысканий, разработка и утверждение проектов планировки территории и проектов межевания территории (линейные объекты), межевание и постановка на ГКУ (государственный кадастровый учет) выбираемого земельного участка на период строительства или бурения (при необходимости), подготовка проектов рекультивации для строительства объектов ТПП «РИТЭК– Самара – Нафта», в количестве 200 шт.
2	Местоположение	В границах размещения объектов ТПП «РИТЭК- Самара-Нафта»
3	Заказчик	АО «РИТЭК» ТПП «РИТЭК – Самара – Нафта».
4	Адрес предприятия	443041, г. Самара, ул. Ленинская, д.120 «А».
5	Цель выполнения работ	Подготовка землеустроительных дел, градостроительных планов земельных участков (площадные объекты), проведение инженерно-геодезических изысканий, разработка и утверждение проектов планировки территории и проектов межевания территории (линейные объекты), подготовка проектов рекультивации для строительства объектов ТПП «РИТЭК–Самара– Нафта».

9



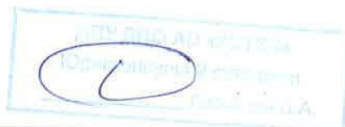
6	Технические и исходные данные, предоставляемые Заказчиком	<p>6. Заказчик выдает:</p> <p>6.1. Заявку на выполнения работ</p> <p>6.2. Предварительную схему расположения объекта</p>
7	Состав, содержание работ и основные требования к ним	<p>7.1. Состав работ по разработке землеустроительного дела:</p> <p>7.1.1. На основании технического задания выданного Заказчиком принять участие в работе комиссии назначенной органом местного самоуправления по выбору земельных участков для строительства объекта.</p> <p>7.1.2. Сбор и изучение документов землеустройства района.</p> <p>7.1.3. Выбор земельных участков для строительства объекта комиссионно на местности по предлагаемому оптимальному варианту, согласно прилагаемому плану.</p> <p>7.1.4. Получить:</p> <ul style="list-style-type: none"> - справку в Управлении по недропользованию об отсутствии на испрашиваемых земельных участках, месторождений полезных ископаемых сторонних недропользователей. - Заключение УГООКН на производство земляных (строительных) работ на земельном участке; - подтверждение от Министерства лесного хозяйства, охраны окружающей среды и природопользования Самарской области, о возможности размещения линейных объектов на землях занятых лесными насаждениями (при выявлении любой площади лесных насаждений (кустарников, саженцев и т.д.)); - подтверждение от Министерства лесного хозяйства, охраны окружающей среды и природопользования Самарской области, об отсутствии (наличии) на испрашиваемых земельных участках особо охраняемых природных территорий федерального регионального и местного значения;

10



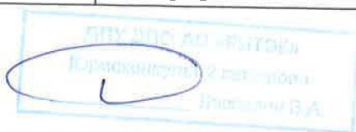
		<p>- подтверждение Министерства лесного хозяйства, охраны окружающей среды и природопользования о наличии земель водного фонда.</p> <p>7.1.5. Провести инженерно – техническое сопровождение следующих экспертиз:</p> <ul style="list-style-type: none"> - Санитарно – эпидемиологической экспертизы на химико-бактериологическое исследование почвы с оформлением экспертного заключения по результатам лабораторных анализов. - Провести расчеты зон санитарной охраны источников хозяйственно - питьевого водоснабжения (включая поверхностные). - Санитарно - эпидемиологической экспертизы на радиационное исследование почвы с оформлением экспертного заключения по результатам лабораторных анализов. - Получение санитарно – эпидемиологического заключения по выбору земельных участков. - Заказать и получить отчет о проведенных охранно – разведочных археологических работах по данному объекту, в соответствии. - Археологические полевые работы проводить в соответствии с Положением о порядке проведения археологических полевых работ и составления научной отчетной документации, утвержденным постановлением Бюро Отделения историко-филологических наук РАН от 20.06.2018 № 32 - Получения акта государственной историко-культурной экспертизы. - Получение акта согласования на производство земляных работ от уполномоченного органа по Самарской области (при необходимости). <p>7.1.6. Информирование населения о возможном (предстоящем) строительстве объекта через СМИ.</p> <p>7.1.7. Проведение общественных слушаний с целью информирования общественности о намечаемой хозяйственной или иной деятельности и ее возможном воздействии на окружающую среду.</p> <p>7.1.8. Получение предварительного согласия от</p>
--	--	---

11



		<p>собственников, пользователей и арендаторов земельных участков на строительство объекта.</p> <p>7.1.9. Заказ и получение сведений государственного земельного кадастра на земельные участки.</p> <p>7.1.10. Оформление схемы расположения земельных участков на кадастровом плане соответствующей территории для строительства объекта.</p> <p>7.1.11. В пояснительной записке описать оптимально выбранный вариант земельного участка, представить полный перечень проектируемых объектов, дать данные по землепользователям и площадям испрашиваемых земель, сделать расчёт планируемых к изъятию площадей земельных участков для всех проектируемых объектов с разделением по землепользователям и землевладельцам.</p> <p>7.1.12. Провести межевание и постановку на ГКУ (государственный кадастровый учет) выбираемого земельного участка на период строительства или бурения объекта (при необходимости).</p> <p>7.1.13. Получить от собственников земельных участков копии правоустанавливающих документов на отводимые земельные участки.</p> <p>7.1.14. Получение предварительного согласия (решения) от собственников (пользователей и арендаторов) земельных участков, находящихся в ОДС, на предоставление данных земельных участков для строительства объекта. При организации собрания представителей ОДС включить в протокол собрания участников ОДС пункт о выборе представителя для согласования проектно-сметной документации (проекта рекультивации) и подписания договора аренды земельного участка и соглашения о возмещении убытков.</p> <p>7.2. Состав работ по разработке и утверждению градостроительного плана (площадные объекты).</p> <p>7.2.1 Подготовка чертежа для градостроительного плана земельного участка, выполненного на топографической основе;</p>
--	--	---

12



	<p>7.2.2 Подготовка необходимых документов для Получение градостроительного плана земельного участка; Согласование с заказчиком:</p> <ul style="list-style-type: none"> - наименование объекта в градостроительном плане земельного участка; - адресную часть объекта в градостроительном плане земельного участка; <p>Получение градостроительного плана земельного участка в уполномоченных федеральных органах исполнительной власти, органах исполнительной власти субъекта Российской Федерации, органах местного самоуправления.</p> <p>Состав отчетных материалов по результатам выполненных работ:</p> <ul style="list-style-type: none"> - Градостроительный план земельного участка (в двух экземплярах); - Чертеж градостроительного плана земельного участка на электронном носителе. <p>7.3. Состав работ по разработке и утверждению проекта планировки территории и проекта межевания территории (линейные объекты).</p> <p>7.3.1. Организация и сопровождение работ по принятию решения о подготовке документации по планировке территории органами местного самоуправления поселений. Сопровождение опубликования в СМИ решения о подготовке документации по планировке территории (ППТ и ПМТ);</p> <p>7.3.2. Организация подготовительных работ:</p> <ul style="list-style-type: none"> - получение сведений государственного кадастра недвижимости, - получение сведений из ЕГРП, - изучение документов удостоверяющих права на землю и на объекты капитального строительства, - получение в органе местного самоуправления схемы территориального планирования
--	---

13



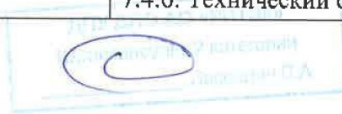
	<p>муниципального района и генеральных планов поселений.</p> <ul style="list-style-type: none"> - получение в уполномоченном органе сведений о границах зон с особыми условиями использования территорий; - получение в уполномоченном органе сведений о границах зон действия публичных сервитутов. <p>7.3.3. Разработка основной части проекта планировки территории:</p> <ul style="list-style-type: none"> - разработка чертежей планировки территории в соответствии со ст. 42. Градостроительного Кодекса РФ. <p>7.3.4. Разработка материалов по обоснованию проекта планировки территории:</p> <ul style="list-style-type: none"> - составление схемы расположения элемента планировочной структуры; - составление схемы использования территории в период подготовки проекта планировки территории; - составление схемы организации улично-дорожной сети и схему движения транспорта на соответствующей территории; - составление схемы границ территорий объектов культурного наследия; - составление схемы границ зон с особыми условиями использования территорий; - составление схемы вертикальной планировки и инженерной подготовки территории; - разработка иных материалов в графической форме для обоснования положений о планировке территории; - составление пояснительной записки в соответствии со ст. 42 Градостроительного Кодекса РФ. <p>7.3.5. Подготовка проектов межевания территории в составе проектов планировки территорий.</p> <ul style="list-style-type: none"> - разработка чертежей межевания территорий в соответствии со ст. 43 Градостроительного Кодекса
--	--

14



	<p>РФ. проекта межевания территории.</p> <p>7.3.6. Направление на проверку в органы местного самоуправления поселения документации по планировке территории (проект планировки территории и проект межевания территории).</p> <p>7.3.7. Организация и сопровождение работ по участию в подготовке и проведению публичных слушаний на территории каждого сельского поселения. Публичные слушания проводит субподрядчик с участием представителей заказчика и проектировщика. Сопровождение опубликования в СМИ решения о проведении публичных слушаний.</p> <p>7.3.8. Организация и сопровождение работ по принятию решения об утверждении документации по планировке территории органом местного самоуправления. Сопровождение опубликования в СМИ решения об утверждении документации по планировке территории (ППТ и ПМТ)</p> <p>7.4. Состав работ по проведению инженерно-геодезических изысканий:</p> <p>7.4.1. Инженерно-геодезические изыскания проводить в соответствии с действующими нормативными документами.</p> <p>7.4.2. Для выполнения инженерно-геодезических изысканий составить программу работ и согласовать с отделом главного маркшейдера ТПП «РИТЭК- Самара – Нафта».</p> <p>7.4.3. Провести инженерно-геодезические изыскания с учетом требований СНиП 11-02-96 и передать в группу главного маркшейдера ТПП «РИТЭК- Самара-Нафта» в соответствии с «Требованиями к выполнению и сдаче материалов инженерно-геодезических изысканий для АО «РИТЭК»</p> <p>7.4.4. Изыскания выполнить в масштабе 1:1000;</p> <p>7.4.5. Система координат - СК-95. При съемке нанести все существующие подземные и наземные коммуникации.</p> <p>7.4.6. Технический отчет по инженерно-</p>
--	--

15



Руководитель группы
землеустройства
Цыганов А.А.

		<p>геодезическим изысканиям выдать в одном экземпляре на электронном носителе в формате doc для текстовых документов, в формате dwg.</p> <p>7.5. Состав работ на разработку проектов рекультивации нарушаемых земельных участков</p> <p>Проектами предусмотреть:</p> <p>а) Условия выполнения земляных работ по снятию плодородного слоя</p> <p>7.5.1. Снятие плодородного слоя почвы (мощность срезки определяется проектом) произвести при естественном увлажнении почвы. При снятии недопустимо перемешивание слоя с нижележащими горизонтами.</p> <p>7.5.2. Снятый ПСП использовать при обратной рекультивации или для улучшения малопродуктивных угодий.</p> <p>а) Условия возврата и транспортировки плодородного слоя почвы.</p> <p>7.5.3. Расписать технологию и организацию производства работ по возврату ПСП.</p> <p>7.5.4. В случае транспортировки указать место нанесения ПСП на улучшаемые малопродуктивные угодий.</p> <p>а) условия производства работ по нанесению плодородного слоя почвы.</p> <p>б) условия биологического освоения с нанесением плодородного слоем.</p> <p>7.5.5. Период биологического освоения – 1 мелиоративный год.</p> <p>а) разработать сметную документацию.</p> <p>б) разработать картографический материал.</p> <p>в) Оценка фона состояния почвы (лабораторные исследования).</p> <p>г) согласовать проект рекультивации.</p>
--	--	---

16



		<ul style="list-style-type: none"> - с заказчиком. - с собственником земельного участка - утвердить проект рекультивации в администрации района. - с Управлением Федеральной службы по ветеринарному и фитосанитарному надзору (Россельхознадзор). - с Управлением Федеральной службы по надзору в сфере природопользования (Росприроднадзор). - Получить разрешения Министерства сельского хозяйства и продовольствия на проведения внутрихозяйственных работ, связанных с нарушением почвенного покрова на землях с/х (при необходимости).
8	Сроки выполнения работ	<p>8.1. Согласно календарному плану.</p> <p>Подрядчик гарантирует, что работы будут выполнены в объёме и в сроки, предусмотренные Договором, в соответствии с утверждённым техническим заданием.</p> <p>При обнаружении недостатков в результатах выполненных работ исполнитель по требованию Заказчика обязан безвозмездно устранить данные недостатки.</p> <p>В течение всего срока выполнения работ по требованию предоставлять в адрес Заказчика актуализированную информацию о текущем состоянии выполнения работ.</p>
9	Результаты выполненных работ	<p>По результатам выполненных работ, по акту выполнения землеустроительных работ Подрядчиком должны быть переданы следующие документы:</p> <p>9.1. Документацию, оформленную в соответствии с п. 7 данного Технического задания на бумажном носителе и в электронном виде, графическую часть в программе Mapinfo, AutoCad – содержание следующие материалы:</p> <p>9.2. Материалы передаются – 1 экз. в Администрацию</p>

17



		муниципального района; 2 экз. Заказчику, 1 экз. в архив Подрядчика.
10	Нормативно-правовая и техническая документация:	<p>10. Работы выполняются в соответствии с требованиями следующих нормативных правовых актов и технических документов:</p> <p>10.1. Земельного кодекса РФ от 25.10.2001 №136-ФЗ.</p> <p>10.2. Лесного кодекса РФ от 04.12.2006 №200-ФЗ.</p> <p>10.3. Федеральный закон РФ «Об охране окружающей среды» от 10.01.02 №7-ФЗ.</p> <p>10.4. Федеральный закон РФ № 74-ФЗ от 3 июня 2006 года «Водный кодекс РФ».</p> <p>10.5. Гражданского кодекса РФ от 26.01.1996 №14-ФЗ.</p> <p>10.6. Градостроительного кодекса РФ от 29.12.2004 №190-ФЗ.</p> <p>10.7. Действующий на момент выполнения работ, порядок проведения публичных слушаний на территории сельских поселений.</p> <p>10.8. Другие нормативно-правовые акты.</p>

Исполнитель

ООО «Средневолжская
землеустроительная компания»



Н.А. Ховрин

Заказчик

Генеральный директор АО «РИТЭК»



Н.М. Николаев

18




 Руководитель филиала
 землеустроительная
 Сытанов А.А.

РАЗДЕЛ 1. Проект планировки территории. Графическая часть

РАЗДЕЛ 2. Положения о размещении линейных объектов

2. Наименование и основные характеристики объекта

2.1. Наименование объекта

«Обустройство поисковой скважины № 2 Южно-Георгиевской структуры».

2.2. Основные характеристики объекта

Объект строительства «Обустройство поисковой скважины №2 Южно-Георгиевской структуры» предназначен для сбора и транспорта нефтегазоводяной смеси от скважины №2 до АГЗУ-1 Магистрального месторождения.

Предусматривается строительство выкидного трубопровода от скважины №2 Южно-Георгиевской структуры до АГЗУ-1 Магистрального месторождения.

Также предусмотрено проектирование трассы ВЛ-10 кВ от т. отпайки существующей опоры №1812/5 ВЛ-10 кВ фидера Ф-18,28 (от КТП скв. № 106 Магистральная до ПС 220/110/10 Комсомолец) до проектируемой КТП скв. № 2 Южно-Георгиевской структуры протяженностью 2763 м.

Общая площадь испрашиваемого земельного участка составляет 9,2949 га. В долгосрочную аренду 0, 8625 га, в краткосрочную – 8,4324 га.

Выбор местоположения дорог в плане определен технологической схемой развития месторождения с учетом расположения в наиболее благоприятных инженерно-геологических и гидрологических условиях.

Рельеф участка работ спокойный, ровный, с общим уклоном на северо-запад. Абсолютные отметки рельефа по устьям скважин находятся в пределах от 45,70 м до 46,15 м.

Территория участка изысканий не входит в водоохранную и прибрежно-защитную зону ближайших водных объектов.

Гидрологические условия в целом благоприятны для строительства. Проектируемые объекты не подвергаются затоплению поверхностными водами ближайших временных и постоянных водных объектов:

- пруд Утятник (0,9 км на север),
- р. Большой Кинель (4,1 км на север),
- р. Грачевка (6,2 км на восток),
- Магистральный оросительный канал (2,0 км на юг).

Перед началом планировки территории производится срезка плодородного слоя почвы $h=0,35$ м:

Решения по организации рельефа стройплощадок принимаются исходя из природных особенностей района строительства.

Высотные отметки проектируемой площадки скважины от въезда с грунтовой дороги до устья скважины находятся в пределах от 45,70 м до 46,15 м.

Отвод поверхностных вод организован за счет вертикальной планировки уклонами от 4.5 ‰ до 10 ‰.

Максимальная высота насыпи составляет $h=0,5$ м, минимальная - 0,05 м.

Вертикальная планировка на площадке скважины принята сплошного типа, выполнена в проектных горизонталях шагом через 0,1 м, проектные отметки увязаны с существующими отметками прилегающих территорий.

С целью защиты прилегающей территории от аварийного разлива нефти вокруг скважин устраивается оградительный вал высотой 1,00 м. Заложение откосов обваловки скважины 1:1.5.

С территории проектируемой скважины (внутри обвалования) сток поверхностных вод организован в пониженную часть рельефа, к север- востоку от скважины.

Подъезд к проектируемой площадке от грунтовой дороги разработан в рамках данного раздела. Вертикальная планировка выполнена в проектных горизонталях шагом через 0,1 м. Максимальная насыпь по проезду 0.5 м.

Уклон по подъезду в местах стыковки с существующей грунтовой дорогой выполнен в одном уровне.

3. Местоположение проектируемого объекта

В административном отношении участок выполнения работ находится: Россия, Самарская область, Кинельский район. Ближайшие населенные пункты: с. Георгиевка (1,23 км на северо-запад), с. Большая Малышевка (5,7 км на юго-восток).

Местоположение участка работ отображено на рисунке 2.1.

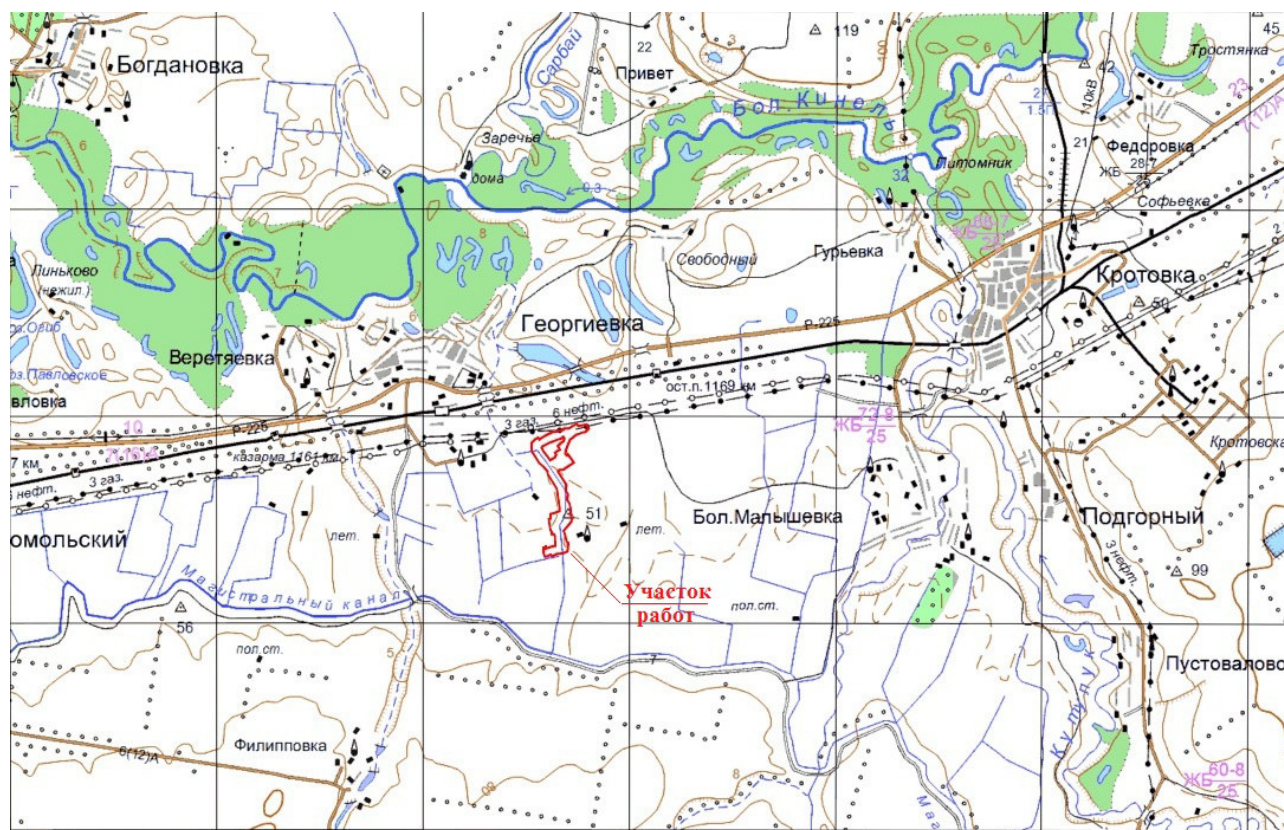


Рисунок 2.1 Обзорная схема участка работ

Район работ имеет развитую дорожную сеть. Подъезд возможен в любое время года по автомобильным дорогам общегосударственного и местного значения.

Маршрутные наблюдения включали визуальный анализ состояния окружающей среды, обход территории с целью обнаружения возможных источников загрязнения окружающей среды, уточнения мест опробования почвогрунтов, поверхностных и грунтовых вод, визуальной оценки рельефа и почвенного покрова, фиксирования представителей животного и растительного мира.

Климат исследуемой территории умеренно-континентальный. Климатические особенности рассматриваемой территории формируются под воздействием Азиатского материка, переохлажденного зимой и перегретого летом, а также под смягчающим влиянием западного переноса воздушных масс. По данным наблюдений на метеостанции Самара среднегодовая температура воздуха составляет 4,2 °С. Самый теплый месяц – июль, средняя температура составляет 20,4 °С. Средняя месячная температура января, самого холодного месяца – минус 13,5 °С. Годовая сумма осадков для исследуемой территории составляет 483 мм. Среднегодовая скорость ветра по данным наблюдений на метеостанции Самара равна 3,7 м/сек. В исследуемом районе в среднем за год преобладают западные, юго-западные ветры.

Гидрографическая сеть района принадлежит к бассейну реки Большой Кинель. Водотоки района сравнительно маловодные. Особенностью строения речной сети является асимметричность водосборов рек. Долины рек достаточно хорошо выраженные, обычно трапецеидальные, с широким, как правило, пойменным дном.

По условиям геоморфологического районирования территория района изысканий приурочена к междуречью р. Сок и Большой Кинель в пределах геоморфологической провинции Высокого Заволжья.

Сокско-Кинельское междуречье представляет собой цепочку водораздельных возвышений, вытянутых в северо-восточном направлении, являющихся южными отрогами «Сокольных гор». Водоразделы отделены друг от друга долинами небольших рек (с запада на восток): Падовка, Бурачка,

Гремячка, Запрудка, Тростянка, Хилково и характеризуются асимметричным строением: их юго-западные склоны крутые, северо-восточные – пологие.

Почвенный покров района представлен в основном выщелоченными и типичными черноземами. Преобладают черноземы обыкновенные остаточнo-луговатые и типичные с участием солонцов и аллювиальных дерновых насыщенных почв. На территории изысканий распространены черноземы типичные.

По условиям геоботанического районирования территория Кинельского района относится к лесостепной зоне. Имеющаяся растительность состоит из представителей разнотравно-типчаково-ковыльного травостоя.

Согласно полевым исследованиям, участок работ не затрагивает путей миграции животных, представителей охотничьих видов ресурсов не отмечено, места гнездования редких видов птиц не обнаружены. Исследования показали отсутствие постоянного местообитания на участке работ редких и исчезающих видов животных, поэтому ущерб, наносимый фауне при проведении работ, будет минимальным. В дальнейшем при строительстве объекта усиление фактора беспокойства может привести к оттеснению в более недоступные места представителей орнитофауны. Данный процесс не является необратимыми, при восстановлении условий наиболее вероятным является быстрое восполнение всех видов.

При осмотре территории не выявлено загрязнение отходами производства и потребления, нефтью и нефтепродуктами

4. Перечень координат характерных точек зон планируемого размещения объекта.

N	X	Y
1	394752.82	2234044.39
2	394751.35	2234036.75
3	394790.59	2234029.15
4	394801.01	2234085.26
5	394827.22	2234080.16
6	394841.25	2234154.92
7	394766.97	2234170.04
8	394761.78	2234144.38

9	394753.19	2234146.08
10	394693.77	2234106.24
11	394695.01	2234087.89
12	394693.94	2234041.52
13	394698.12	2234041.43
14	394698.63	2234033.94
15	394687.73	2234011.76
16	394599.87	2233887.03
17	394451.70	2233818.44
18	394371.04	2233795.56
19	394315.69	2233785.96
20	394252.68	2233830.35
21	394205.04	2233808.30
22	394042.90	2233578.12
23	394002.33	2233530.04
24	393968.51	2233536.10
25	393933.19	2233565.92
26	393748.39	2233682.11
27	393701.93	2233701.99
28	393622.71	2233721.97
29	393114.67	2233794.83
30	393088.36	2233761.35
31	393008.50	2233611.64
32	393006.66	2233608.07
33	392987.83	2233607.47
34	392821.85	2233628.32
35	392470.80	2233684.93
36	392467.94	2233667.16
37	392459.07	2233668.59
38	392457.80	2233660.69
39	392466.66	2233659.27
40	392461.60	2233627.86
41	392423.18	2233413.48
42	392420.01	2233385.73
43	392462.52	2233380.87
44	392465.25	2233404.72
45	392446.37	2233406.87
46	392485.26	2233623.83
47	392490.36	2233655.45
48	392818.16	2233602.58
49	393019.25	2233577.32
50	393127.25	2233766.76
51	393615.09	2233696.80
52	393615.18	2233696.46
53	393615.72	2233695.79
54	393616.59	2233695.68

55	393617.27	2233696.21
56	393617.41	2233696.46
57	393724.44	2233663.72
58	393724.62	2233663.28
59	393725.44	2233662.94
60	393726.20	2233663.18
61	393997.08	2233485.99
62	394074.10	2233577.26
63	394221.47	2233786.48
64	394221.92	2233786.52
65	394222.49	2233787.18
66	394222.45	2233787.71
67	394249.98	2233800.45
68	394309.53	2233758.50
69	394376.82	2233770.17
70	394460.76	2233793.99
71	394617.12	2233866.36
72	394743.77	2234046.17

5. Мероприятия по охране окружающей среды, защите территорий от чрезвычайных ситуаций

5.1. Мероприятия по сохранению объектов культурного наследия

Согласно заключению Управления государственной охраны объектов культурного наследия Самарской области, выявленные объекты культурного наследия, либо объекты, обладающие признаками объекта культурного наследия, отсутствуют, и возможно проведение землеустроительных, земляных, строительных, мелиоративных, хозяйственных и иных работ.

Разработка мероприятий по сохранению объектов культурного наследия не требуется, так как проектируемый линейный объект не затрагивает подобные объекты.

5.2. Мероприятия по охране окружающей среды

По санитарной классификации, в соответствии с СанПиН 2.2.1/2.1.1.1200-03, для промышленных трубопроводов углеводородного сырья санитарные разрывы (санитарные полосы отчуждения) не регламентируются.

В соответствии с таблицей 13 СП 34-116-97 «Инструкции по проектированию, строительству и реконструкции промышленных нефтегазопроводов» минимальное допустимое расстояние от проектируемого напорного нефтепровода (диаметром до 300 мм) до городов и др. населённых пунктов составляет 75 м.

В соответствии с требованиями СанПиН 2.2.1/2.1.1.-1200-03 (новая редакция) «Санитарно-защитные зоны и санитарная классификация предприятий, сооружений и иных объектов» (с учетом СанПиН 2.2.1/2.1.1.-2361-08 «Изменения № 1 к СанПиН 2.2.1/2.1.1.-1200-03 (новая редакция)»; СанПиН 2.2.1/2.1.1.2555-09 «Изменения № 2 к СанПиН 2.2.1/2.1.1.-1200-03 (новая редакция)»; СанПиН 2.2.1/2.1.1.2739-10 «Изменения и дополнения № 3 к СанПиН 2.2.1/2.1.1.-1200-03 (новая редакция)» Постановление Главного государственного санитарного врача РФ от 25 апреля 2014 г. N 31 «О внесении изменений № 4 в СанПиН 2.2.1/2.1.1.-1200-03 (новая редакция)) устанавливается специальная территория с особым режимом использования – санитарно-защитная зона (СЗЗ) для различных производств.

На строительных площадках проектируемого объекта предусматривается организация площадок для сбора и временного хранения отходов.

Временное хранение и утилизация отходов должна проводиться в соответствии с требованиями Федерального Закона РФ от 24 июня 1998 года № 89-ФЗ «Об отходах производства и потребления», действующих экологических, санитарных правил и норм по обращению с отходами.

На предприятии должны назначаться лица, ответственные за производственный контроль в области обращения с отходами, разрабатываться соответствующие должностные инструкции.

Регулярно должен проводиться инструктаж с лицами, ответственными за производственный контроль в области обращения с отходами, по соблюдению требований законодательства Российской Федерации в области обращения с отходами производства и потребления, технике безопасности при обращении с опасными отходами.

Должен осуществляться систематический контроль за сбором, сортировкой и своевременным удалением отходов с территории строительной площадки.

Основные мероприятия:

- все образующиеся отходы производства при выполнении строительно-монтажных работ должны собираться и размещаться в специальных контейнерах для временного хранения с последующим вывозом в установленные места;
- приказом назначается ответственное лицо за соблюдение требований природоохранного законодательства;
- места производства работ необходимо оборудовать табличкой с указанием ответственного лица за экологическую безопасность.

Временное хранение тары из черных металлов, загрязненная лакокрасочными материалами (содержание менее 5%); тары из черных металлов, загрязненной нефтепродуктами (содержание нефтепродуктов менее 15%); обтирочного материала, загрязненного нефтью или нефтепродуктами (содержание нефти или нефтепродуктов 15 % и более) предполагается в закрытых металлических контейнерах, установленных на площадке с твердым покрытием в местах базирования бригад и участков. Удаление отходов планируется осуществлять на специализированный полигон, имеющий соответствующую лицензию.

Вопросы организации мест сбора, создания условий для безопасного хранения, а также направление удаления - размещения для всех производственных (строительных) отходов и отходов потребления, кроме «отходов, содержащих незагрязненные черные металлы (в том числе чугунную и/или стальную пыль), несортированных» находятся в ведении строительной организации-подрядчика, выигравшей тендер. Указанные отходы планируется передавать в собственность организации-подрядчика строительных работ.

Места временного хранения отходов на территории предприятия (оборудованные контейнерные площадки, иные места (помещения) для временного хранения отходов) определяются руководством подрядной организации по согласованию с контролирующими организациями и должны быть отражены в «Проекте нормативов образования отходов и лимитов на их размещение».

Вывоз отходов предусматривается осуществлять на полигоны, имеющие соответствующую лицензию (по заключенным договорам).

На период строительства объектов, для сбора жидких бытовых отходов на строительной площадке предусматривается установка биотуалета марки МТК «Саметко». Объем бака в биотуалете составляет 370 литров.

Бытовые стоки на период строительства вывозятся автотранспортом на очистные сооружения в соответствии с договорной документацией, заключенной подрядчиком по строительству. Вывоз бытовых стоков предусматривается осуществлять специально оборудованным автотранспортом (типа КО 503В-3) два раза в неделю.

Для образованных в процессе строительства объекта лома и отходов черных металлов предусматривается хранение на территории бригад и участков на специально обозначенных площадках с твердым покрытием (твердое водонепроницаемое покрытие, край площадки должен быть не менее, чем на 1 метр по периметру свободен от складироваемых отходов) до проведения тендера на определение подрядной организации для проведения работ по разделке и вывозу металлического лома.

После окончания строительства объекта предусматривается вывоз автотранспортом не утилизируемых строительных отходов с целью их захоронения на специализированном полигоне.

На период строительства и эксплуатации производственные сточные воды предполагается передавать на КНС-2 НСП ЦПНГ-5 с последующей закачкой в глубокие поглощающие горизонты.

Периодичность вывоза производственных отходов, остатков материалов и изделий, образующихся в процессе строительного производства, принимается один-два раза в месяц, бытовых отходов – в летний период ежедневно, в зимний период - по мере накопления.

После окончания строительства проводится планировка и работы по благоустройству территории.

Загрязнение почвенно-растительного покрова строительными и другими видами отходов при соблюдении рекомендаций проектной документации полностью исключено, так как предусмотрены утилизация на производственной площадке, или передача отходов лицензированным организациям с целью их утилизации или захоронению на специализированных полигонах в соответствии с заключенными договорами.

Конструктивные решения и защитные устройства, предотвращающие попадание животных на территорию строительных площадок, а также птице - защитные устройства, предотвращающие массовую гибель птиц на линиях электропередачи ВЛ 6 (10) кВ.

Воздушные линии могут приносить вред животным (в особенности птицам) и даже насекомым, чувствительным к электрическим полям. Поэтому при изысканиях трассы будущей линии электропередачи стараются обойти территории заповедников, пути миграции диких животных, гнездовья редких птиц и др.

В соответствии со ст. 22 ФЗ «О животном мире» при сооружении линий электропередачи должны предусматриваться и проводиться мероприятия по:

- сохранению среды обитания объектов животного мира и условий их размножения, нагула и отдыха;
- обеспечению неприкосновенности защитных участков территорий с соблюдением требований, обеспечивающих охрану животного мира;
- обеспечению сохранения путей миграции объектов животного мира и мест их постоянной концентрации, в том числе в период размножения и зимовки.

При строительстве проектируемого объекта для защиты животных рекомендуется проведение мероприятий, ведущих к недопущению проникновения объектов животного мира в те места, где они могут погибнуть или будет причинен вред их здоровью.

За уничтожение птиц на владельца ЛЭП могут наложить штраф, или возложить обязанность по возмещению ущерба, причиненного животному миру.

На воздушных линиях электропередач такие мероприятия заключаются в выборе надлежащих конструкций опор, в которых предусматриваются детали, способствующие отдыху птиц при перелетах, возможному их гнездованию и предотвращению принесения вреда птицам. Особенно необходимы такие мероприятия на железобетонных опорах ВЛ 6 (10) кВ со штыревыми изоляторами, где больше всего гибнет птиц.

Настоящим проектом при эксплуатации ВЛ 6 кВ для предотвращения риска гибели птиц, на все штыревые изоляторы устанавливаются комплекты современных специальных ПЗУ изолирующего типа (так называемые птице - защитные кожухи) с целью решения проблемы массовой гибели птиц на линиях электропередачи. Решение проблемы достигается путем использования ПЗУ-кожухов, закрывающих опасные участки токоведущих проводов, приближенные к концам траверс.

Мероприятия по охране атмосферного воздуха

Принятые в проектной документации технические решения направлены на максимальное использование поступающего сырья, снижение технологических потерь, экономию топливно-энергетических ресурсов. С целью максимального сокращения выбросов загрязняющих веществ, которые неизбежны при эксплуатации нефтепромыслового оборудования, в проектной документации предусмотрены следующие мероприятия:

- принято стандартное или стойкое к сульфидно-коррозионному растрескиванию (СКР) материальное исполнение трубопровода;
- применение защиты трубопровода и оборудования от почвенной коррозии изоляцией усиленного типа;
- применение труб и деталей трубопровода с увеличенной толщиной стенки трубы выше расчетной;
- защита от атмосферной коррозии наружной поверхности надземных участков трубопровода и арматуры лакокрасочными материалами;
- использование минимально необходимого количества фланцевых соединений. Все трубопроводы выполнены на сварке, предусмотрен 100 % контроль сварных соединений неразрушающими методами контроля;
- автоматическое отключение электродвигателя погружных насосов при отклонениях давления в выкидном трубопроводе выше и ниже установленных пределов;
- контроль давления в трубопроводе;
- автоматическое закрытие задвижек при понижении давления нефти в нефтепроводе;
- аварийную сигнализацию заклинивания задвижек;
- контроль уровня нефти в подземных дренажных емкостях.

В соответствии с «Рекомендациями по основным вопросам воздухоохранной деятельности» мероприятия по регулированию выбросов не разработаны, так как выбросы загрязняющих веществ от проектируемого объекта создают на границе ближайшей жилой застройки приземные концентрации менее 0,05 ПДК_{м.р.}

Мероприятия по рациональному использованию и охране вод и водных биоресурсов на пересекаемой нефтепроводом рек и иных водных объектах в период строительства и эксплуатации нефтепровода

Мероприятия по охране и рациональному использованию водных ресурсов включают в себя комплекс мероприятий, направленных на сохранение качественного состояния подземных и поверхностных вод для использования в народном хозяйстве.

Согласно Водному кодексу, в границах водоохраных зон допускается проектирование, размещение, строительство, реконструкция, ввод в эксплуатацию, эксплуатация хозяйственных и иных объектов при условии оборудования таких объектов сооружениями, обеспечивающими охрану объектов от загрязнения, засорения и истощения вод.

В границах водоохраных зон запрещается:

- использование сточных вод для удобрения почв;
- размещение кладбищ, скотомогильников, мест захоронения отходов производства и потребления, радиоактивных, химических, взрывчатых, токсичных, отравляющих и ядовитых веществ;
- осуществление авиационных мер по борьбе с вредителями и болезнями растений;
- движение и стоянка транспортных средств (кроме специальных транспортных средств), за исключением их движения по дорогам и стоянки на дорогах и в специально оборудованных местах, имеющих твердое покрытие.

В прибрежных защитных полосах, наряду с установленными выше ограничениями, запрещается:

- распашка земель;
- размещение отвалов размываемых грунтов;
- выпас сельскохозяйственных животных и организация для них летних лагерей, ванн.

С целью охраны вод и водных ресурсов в период строительства проектом предусмотрены следующие мероприятия:

- площадки стоянки, заправки спецтехники и автотранспорта, площадки складирования мусора и отходов, площадка бытовых помещений расположены вне водоохраных зон водных объектов;

- в пределах прибрежных защитных зон рек и водоемов запрещается устраивать отвалы грунта;

- хозяйственно бытовые сточные воды собираются в накопительные емкости и вывозятся по договору, заключенному подрядной организацией на очистные сооружения;

- после окончания строительства предусмотрена разборка всех временных сооружений, очистка стройплощадки, рекультивация нарушенных земель.

Мероприятия по охране и рациональному использованию почвенного покрова и земельных ресурсов

С целью защиты почв от загрязнения при проведении строительно-монтажных работ проектной документацией предусмотрены следующие мероприятия:

- перед началом строительно-монтажных работ после оформления отвода земельных участков выполняются работы по подготовке территории. Инженерная подготовка земельного участка заключается в снятии и хранении во временных отвалах плодородного слоя почвы, отводе дождевых вод по спланированной территории за пределы площадки;

- для минимизации воздействия выполнение строительных работ, передвижение транспортной и строительной техники, складирование материалов и отходов осуществляется на специально организуемых площадках в пределах полосы отвода земель;

- соблюдение чистоты на стройплощадке, разделение отходов производства и потребления; вывоз отходов по мере заполнения контейнеров;

в целях сохранения плодородного слоя почвы на площадях временного отвода предусматривается комплекс мероприятий технического и биологического этапов рекультивации.

Мероприятия по охране объектов растительного и животного мира и среды их обитания

Для обеспечения рационального использования и охраны почвенно-растительного слоя проектной документацией предусмотрено:

- последовательная рекультивация нарушенных земель по мере выполнения работ;
- защита почвы во время строительства от ветровой и водной эрозии путем трамбовки и планировки грунта при засыпке траншей;
- жесткий контроль за регламентом работ и недопущение аварийных ситуаций, быстрое устранение и ликвидация последствий (в случае невозможности предотвращения);
- на участках работ вблизи водных объектов для предотвращения попадания в них углеводородного сырья (при возможных аварийных ситуациях) рекомендуется сооружение задерживающих валов из минерального грунта.

С целью минимизации отрицательных воздействий на территорию при строительстве объекта необходимо максимально использовать существующие подъездные дороги, складские площадки и др.

При засыпке трубопровода пространство под трубой и по ее сторонам будет заполняться рыхлым материалом. Операции по засыпке будут проводиться так, чтобы свести к минимуму возможность нанесения дополнительных повреждений растительности. Грунт, который не поместится в траншею, будет сдвинут поверх траншеи для компенсации будущего оседания. По окончании засыпки траншеи, трасса и другие участки строительства будут

очищены от мусора и строительных отходов. При необходимости, поверхность трассы будет спланирована, а все нарушенные поверхности будут восстановлены до исходного (или близко к исходному) состояния.

При производстве работ в непосредственной близости от лесных насаждений в пожароопасный сезон (т.е. в период с момента схода снегового покрова в лесных насаждениях до наступления устойчивой дождливой осенней погоды или образования снегового покрова) должен быть обеспечен контроль за соблюдением правил противопожарной безопасности. В частности, должно быть запрещено:

- разведение костров в лесных насаждениях, лесосеках с оставленными порубочными остатками, в местах с подсохшей травой, а также под кронами деревьев;

- заправка горючим топливных баков двигателей внутреннего сгорания при работе двигателя, использование машин с неисправной системой питания двигателя, а также курение или пользование открытым огнем вблизи машин, заправляемых горючим;

- бросать горящие спички, окурки и горячую золу из курительных трубок;

- оставлять промасленные или пропитанные бензином, керосином или иными горючими веществами обтирочный материал в не предусмотренных специально для этого местах;

- выжигание травы на лесных полянах, прогалинах, лугах и стерни на полях, непосредственно примыкающих к лесам, к защитным и озеленительным лесонасаждениям.

Что касается дикой фауны, то выявленные в районе строительных работ представители животного мира (а это в основном, синантропные виды) хорошо приспособлены к проживанию в условиях антропогенного воздействия. Эти виды настолько жизнеспособны, что на них не скажется влияние строительства, численность их стабильна.

С целью охраны обитающих здесь видов в период гнездования и вывода потомства на рассматриваемой территории необходимо ограничить перемещение техники и бесконтрольные проезды по территории.

В целях охраны животных и особенно редких их видов в районе проектируемой деятельности целесообразно провести инвентаризацию животных, установить места их обитания и кормежки.

Это позволит сохранить существующие места обитания животных и в последующий период эксплуатации сооружений.

5.3 Мероприятия по защите территории от чрезвычайных ситуаций

5.3.1 Решения по исключению разгерметизации оборудования и предупреждению аварийных выбросов опасных веществ

• В целях снижения опасности производства, предотвращения аварийных ситуаций и сокращения ущерба от произошедших аварий в проекте предусмотрен комплекс технических мероприятий:

• применение оборудования, обеспечивающего надежную работу в течение их расчетного срока службы, с учетом заданных условий эксплуатации (расчетное давление, минимальная и максимальная расчетная температура), состава и характера среды (коррозионная активность, взрывоопасность, токсичность и др.) и влияния окружающей среды;

• оснащение оборудования необходимыми защитными устройствами, средствами регулирования и блокировками, обеспечивающими безопасную эксплуатацию, возможность проведения ремонтных работ и принятие оперативных мер по предотвращению аварийных ситуаций или локализации аварии;

• оснащение оборудования, в зависимости от назначения, приборами для измерения давления и температуры, предохранительными устройствами, указателями уровня жидкости, а также запорной и запорно-регулирующей

арматурой;

- контроль и измерение технологических параметров на выходе скважины;
- материальное исполнение оборудования и трубопроводов соответствует коррозионным свойствам среды;
- применение конструкций и материалов, соответствующих природно-климатическим и геологическим условиям района строительства;
- применяются трубы и детали трубопроводов с толщиной стенки трубы выше расчетной;
- герметизация оборудования с использованием сварочного способа соединений, минимизацией фланцевых соединений;
- аварийная сигнализация об отклонениях технологических параметров от допустимых значений при возможных аварийных ситуациях;
- автоматический контроль параметров работы оборудования, средства сигнализации и автоматические блокировки;
- автоматическое отключение электродвигателя погружного насоса при отклонениях давления выше и ниже допустимых значений;
- рабочее давление выкидного трубопровода принято давление 3,45 МПа с учетом возможного повышения давления из-за парафиноотложения (уменьшения пропускной способности трубы), расчетное давление выкидного трубопровода принято давление 4,0 МПа;
- трубопроводы укладываются на глубину не менее 1,0 м до верхней образующей трубы;
- установка запорной арматуры на выкидных трубопроводах в обвязке устьев скважин, герметичностью затвора класса А;
- контроль сварных стыков выкидных трубопроводов;
- промывка и очистка внутренней полости трубопровода по окончании строительно-монтажных работ;
- испытание трубопровода на прочность и герметичность

гидравлическим способом;

- установка по трассе трубопровода опознавательных знаков;
- защита трубопровода от внутренней и почвенной коррозии;
- в зоне перехода надземного участка трубопровода в подземный надземный участок покрывается антикоррозионной изоляцией усиленного типа на высоту 0,3 м;

- защита от атмосферной коррозии наружной поверхности трубопроводов, арматуры и металлоконструкций;

- электрохимзащита выкидного трубопровода;
- защита от прямых ударов молнии и заземление.

Состав рекомендуемого комплекса организационных мероприятий по снижению риска включает:

- соблюдение технологических режимов эксплуатации сооружений;
- соблюдение периодичности планово-предупредительных ремонтов и регламента по эксплуатации и контролю технического состояния оборудования, труб и арматуры;

- постоянный контроль за герметичностью трубопроводов, фланцевых соединений и затворов запорной арматуры;

- поддержание в постоянной готовности и исправности оборудования, специальных устройств и приспособлений для пожаротушения и ликвидации возможных аварий, а также проведение обучения обслуживающего персонала правилам работы с этими устройствами;

- проведение на предприятии периодических учений по ликвидации возможных аварийных ситуаций;

поддержание в высокой готовности к ликвидации возможных аварийных ситуаций всех подразделений предприятия, ответственных за проведение такого рода работ, путем поддержания на должном уровне технического оснащения.

5.3.2. Решения, направленные на предупреждение развития аварии и локализацию выбросов (сбросов) опасных веществ

На случай возникновения на проектируемом объекте аварийной ситуации и возможности ее дальнейшего развития в проектной документации предусматривается ряд мероприятий по исключению или ограничению и уменьшению масштабов развития аварии. В этих целях в проектной документации приняты следующие технические решения:

- для обеспечения безопасности работы во взрывоопасных установках предусматривается электрооборудование, соответствующее по исполнению классу зоны, группе и категории взрывоопасной смеси;
- размещение сооружений с учетом категории по взрывопожароопасности, с обеспечением необходимых по нормам разрывов;
- расстояния между зданиями и сооружениями приняты в соответствии с требованиями противопожарных и санитарных норм;
- автоматическое отключение электродвигателя погружного насоса при отклонении давления в выкидном трубопроводе выше и ниже установленных пределов;
- автоматизация технологического процесса, обеспечивающая дистанционное управление и контроль за процессами из диспетчерского пункта;
- сбор дренажа с камер пуска и приема очистных устройств в подземные дренажные емкости;
- вокруг скважины устраивается оградительный вал высотой 1,00 м;
- установка запорной арматуры, класса герметичности затвора «А».

Кроме того, на объекте при его эксплуатации в целях предупреждения развития аварии и локализации выбросов (сбросов) опасных веществ предусматриваются такие мероприятия, как разработка плана ликвидации (локализации) аварий, прохождение персоналом учебно-тренировочных занятий по освоению навыков и отработке действий и операций при различных

аварийных ситуациях. Устройства по ограничению, локализации и дальнейшей ликвидации аварийных ситуаций предусматриваются в плане ликвидации (локализации) аварий.

5.3.3. Решения по обеспечению взрывопожаробезопасности

В целях обеспечения взрывопожарной безопасности, предусмотрен комплекс мероприятий, включающий в себя:

- планировочные решения генерального плана разработаны с учетом технологической схемы, подхода трасс электросетей, рельефа местности, наиболее рационального использования земельного участка, существующих сооружений, а также санитарных и противопожарных норм;
- расстояния между зданиями и сооружениями приняты в соответствии с требованиями противопожарных и санитарных норм;
- для обеспечения безопасности работы во взрывоопасных установках предусматривается электрооборудование, соответствующее по исполнению классу зоны, группе и категории взрывоопасной смеси;
- приборы, эксплуатирующиеся во взрывоопасных зонах, имеют взрывобезопасное исполнение со степенью взрывозащиты согласно классу взрывоопасной зоны;
- применение оборудования, обеспечивающего надежную работу в течение его расчетного срока службы, с учетом заданных условий эксплуатации (расчетное давление, минимальная и максимальная расчетная температура), состава и характера среды (коррозионная активность, взрывоопасность, токсичность и др.) и влияния окружающей среды;
- оснащение оборудования необходимыми защитными устройствами, средствами регулирования и блокировками, обеспечивающими безопасную эксплуатацию, возможность проведения ремонтных работ и принятие оперативных мер по предотвращению аварийных ситуаций или локализации аварии;
- оснащение оборудования, в зависимости от назначения, приборами для

измерения давления и температуры, предохранительными устройствами, указателями уровня жидкости, а также запорной и запорно-регулирующей арматурой;

- установка датчика контроля до взрывоопасной концентрации (ДВК) на площадке устья скважины;
- емкость производственно-дождевых стоков оборудуются воздушниками с огнепреградителями;
- молниезащита, защита от вторичных проявлений молнии и защита от статического электричества;
- применение кабельной продукции, не распространяющей горение при групповой прокладке, с низким дымо- и газовыделением;
- для сбора продукции скважин принята напорная однетрубная герметизированная система сбора нефти и газа;
- оснащение проектируемых сооружений системой автоматизации и телемеханизации;
- оснащение объекта первичными средствами пожаротушения;
- содержание первичных средств пожаротушения в исправном состоянии и готовых к применению;
- содержание пожарных проездов и подъездов в состоянии, обеспечивающем беспрепятственный проезд пожарной техники к проектируемым объектам;
- сбор утечек и разливов нефти при нарушении технологического режима и дождевых сточных вод, которые могут оказаться загрязненными нефтью, в специальную подземную дренажную емкость;
- освобождение трубопроводов от нефти во время ремонтных работ;
- персонал обучается безопасным приемам и методам работы на опасном производстве, предусматривается проведение инструктажей по технике безопасности, пожарной безопасности и охране труда;
- все работники допускаются к работе только после прохождения

противопожарного инструктажа, а при изменении специфики работы проходят дополнительное обучение по предупреждению и тушению возможных пожаров в порядке, установленном руководителем;

- правила применения на территории объекта открытого огня, проезда транспорта, допустимость курения и проведение временных пожароопасных работ устанавливаются общими объектовыми инструкциями о мерах пожарной безопасности;

- предусматривается своевременная очистка территории объекта от горючих отходов, мусора, тары;

- производство работ по эксплуатации и обслуживанию объекта в строгом соответствии с инструкциями, определяющими основные положения по эксплуатации, инструкциями по технике безопасности, эксплуатации и ремонту оборудования, составленными с учетом местных условий для всех видов работ, утвержденными соответствующими службами.

При эксплуатации проектируемых сооружений необходимо строгое соблюдение следующих требований пожарной безопасности:

- запрещается использование противопожарного инвентаря и первичных средств пожаротушения для других нужд, не связанных с их прямым назначением;

- запрещается загромождение дорог, проездов, проходов с площадок и выходов из помещений;

- запрещается курение и разведение открытого огня на территории устья скважины;

- запрещается обогрев трубопроводов, заполненных горючими и токсичными веществами, открытым пламенем;

- запрещается движение автотранспорта и спецтехники по территории объектов системы сбора, где возможно образование взрывоопасной смеси, без оборудования выхлопной трубы двигателя искрогасителем;

- запрещается производство каких-либо работ при обнаружении утечек

газа и нефти, немедленно принимаются меры по их ликвидации.

Производство огневых работ предусматривается осуществлять по наряду-допуску на проведение данного вида работ. Места производства работ, установки сварочных аппаратов должны быть очищены от горючих материалов в радиусе 5 м. Расстояние от сварочных аппаратов и баллонов с пропаном и кислородом до места производства работ должно быть не менее 10 м. Баллоны с пропаном и кислородом должны находиться в вертикальном положении, надежно закрепляться не ближе 5 м друг от друга. К выполнению сварки допускаются лица, прошедшие обучение, инструктаж и проверку знаний требований безопасности, имеющие квалификационную группу по электробезопасности не ниже II и имеющие соответствующие удостоверения. Огневые работы на взрывоопасных и взрывопожароопасных объектах должны проводиться только в дневное время (за исключением аварийных случаев).

Работы по монтажу оборудования и трубопроводов должны производиться в соответствии с утвержденной проектно-сметной и рабочей документацией, проектом производства работ и документацией заводов-изготовителей.

ПРИЛОЖЕНИЯ



www.svzk.ru

ООО «СРЕДНЕВОЛЖСКАЯ ЗЕМЛЕУСТРОИТЕЛЬНАЯ КОМПАНИЯ»
443090, Самара, Ставропольская, 3, офис 401, (846) 279-0-123
факс (846) 979-8-012, e-mail: svzk063@mail.ru

Исх. № К – 156 от 25.02.2019 г.

Главе сельского поселения Георгиевка
муниципального района Кинельский
Самарской области
Н.В. Алясиной

Уважаемая Наталья Владимировна!

Прошу принять решение о подготовке документации по планировке территории, имеющей следующие характеристики:

- 1) вид документации по планировке территории - **проект планировки с проектом межевания в его составе для строительства объекта ООО «РИТЭК»: «Обустройство поисковой скважины № 2 Южно-Георгиевской структуры»;**
- 2) назначение документации по планировке территории - **для размещения линейного объекта;**
- 3) ориентировочная площадь территории, в отношении которой осуществляется подготовка документации по планировке территории **согласно прилагаемой схеме;**
- 4) описание границ территории, в отношении которой осуществляется подготовка документации по планировке территории - **в границах сельского поселения Георгиевка;**
- 5) вид территории, в отношении которой осуществляется подготовка документации по планировке территории - **незастроенная;**
- 6) вид линейного объекта, для размещения которого осуществляется подготовка документации по планировке территории – **нефтегазосборные трубопроводы, линии ВЛ**
- 7) цель планировки территории (инвестиционно-строительные намерения заявителя) - **для строительства, реконструкции и технического перевооружения объектов нефтегазодобычи;**
- 8) источник финансирования работ по подготовке документации по планировке территории – **средства заявителя;**
- 9) срок проведения работ по подготовке документации по планировке территории - **I квартал 2019- II квартал 2019 г.;**

Генеральный директор
ООО «Средневожская
землестроительная компания»



Ховрин Н.А.

АДМИНИСТРАЦИЯ
сельского поселения
ГЕОРГИЕВКА
Муниципального района Кинельский
Самарской области

ПОСТАНОВЛЕНИЕ

27.02.2019г. 22

от _____ № _____

**О подготовке документации
по планировке территории**

Рассмотрев обращение ООО «Средневожская землеустроительная компания» от 25.02.2019г. № К-156 о подготовке документации по планировке территории, в соответствии со статьями 45 и 46 Градостроительного кодекса Российской Федерации, руководствуясь статьей 28 Федерального закона №131-ФЗ от 06.10.2003 года «Об общих принципах организации местного самоуправления Российской Федерации», Уставом сельского поселения Георгиевка и Правилами землепользования и застройки сельского поселения Георгиевка муниципального района Кинельский Самарской области, утвержденными Решением собрания представителей сельского поселения Георгиевка № 217 от 17.12.2013г., администрация сельского поселения Георгиевка **постановляет:**

1. Подготовить документацию по планировке территории для проектирования и строительства объекта ООО «РИТЭК»: **«Обустройство поисковой скважины № 2 Южно-Георгиевской структуры»** в отношении территории, находящейся в следующих границах: в границах сельского поселения Георгиевка муниципального района Кинельский Самарской области
2. Опубликовать настоящее Постановление в газете «Георгиевский вестник».
3. Настоящее Постановление вступает в силу на следующий день после его официального опубликования.

**Глава сельского поселения
Георгиевка**



Н.В.Алясина

2-72-85

ГЕОРГИЕВСКИЙ ВЕСТНИК

УЧРЕЖДЁН СОБРАНИЕМ ПРЕДСТАВИТЕЛЕЙ СЕЛЬСКОГО ПОСЕЛЕНИЯ ГЕОРГИЕВКА

выпуск № 5 (335) от 28.02.2019 г.

ОФИЦИАЛЬНОЕ ОПУБЛИКОВАНИЕ

РЕШЕНИЕ

Собрания представителей сельского поселения
Георгиевка муниципального района Кинельский
Самарской области № 264 от 08.02.2019г.

«О внесении изменений в решение Собрания представителей сельского поселения Георгиевка № 254 от 14.12.2018г. «Об утверждении прогнозного плана (программы) приватизации муниципального имущества сельского поселения Георгиевка муниципального района Кинельский на 2019 год»»

В соответствии с Федеральным законом РФ от 21.12.2001 № 178-ФЗ «О приватизации государственного и муниципального имущества» и Решением Собрания представителей сельского поселения Георгиевка от 16.02.2006 № 16 «Об утверждении Порядка управления и распоряжения имуществом, находящимся в собственности сельского поселения Георгиевка», Собрание представителей сельского поселения Георгиевка муниципального района Кинельский

Раздел 2. Муниципальное имущество сельского поселения Георгиевка, приватизация которого планируется в 2019 году

Объекты недвижимого имущества

№ п/п	Наименование объекта	Место нахождения объекта	Площадь (кв.м.), протяженность (п.м.)	Обоснование приватизации
1	Земельный участок 63:22:0704007:2405	Самарская область, Кинельский район, с.Георгиевка, ул.Набережная, 47д	1550	Земельный участок не используется, доход от приватизации объекта в 2018 году составит не менее 112,3 тыс. руб.
2	Земельный участок 63:22:0704002:2048	Самарская область, Кинельский район, с.Георгиевка, ул.Пионерская, 92	1500	Земельный участок не используется, доход от приватизации объекта в 2018 году составит не менее 108,7 тыс. руб.
3	Земельный участок 63:22:0706003:2003	Самарская область, Кинельский район, с.Б- Малышевка, ул.Крестьянская, 96	1500	Земельный участок не используется, доход от приватизации объекта в 2018 году составит не менее 103,4 тыс. руб.
4	Часть земельного участка 63:22:0704007:2404	Самарская область, Кинельский район, с.Георгиевка, ул.Набережная, 47д	240	Земельный участок не используется, доход от приватизации объекта в 2018 году составит не менее 17,393 тыс. руб.

2. Опубликовать настоящее решение в газете «Георгиевский вестник».

3. Контроль за исполнением настоящего постановления возложить на специалиста администрации сельского поселения Георгиевка Трифонову С.Ю.

Председатель Собрания представителей сельского поселения Георгиевка Н.В. Глазков
Глава сельского поселения Георгиевка Н.В. Алясина

ПОСТАНОВЛЕНИЕ

Администрации сельского поселения Георгиевка
№ 21 от 27.02.2019г.

«О подготовке документации по планировке территории»

Рассмотрев обращение ООО «Средневожская землеустроительная компания» от 25.02.2019г. № К-155 о подготовке документации по планировке территории, в соответствии со статьями 45 и 46 Градостроительного кодекса Российской Федерации, руководствуясь статьей 28 Федерального закона №131-ФЗ от 06.10.2003 года «Об общих принципах организации местного самоуправления Российской Федерации», Уставом сельского поселения Георгиевка и Правилами землепользования и застройки сельского поселения Георгиевка муниципального района Кинельский Самарской области, утвержденными Решением собрания представителей сельского поселения Георгиевка № 217 от 17.12.2013г., администрация сельского поселения Георгиевка постановляет:

1. Подготовить документацию по планировке территории для проектирования и строительства объекта ООО «РИТЭК»: «Обустройство скважин №№ 107, 108 Магистрального месторождения» в отношении территории, находящейся в следующих границах: в границах сельского поселения Георгиевка муниципального района Кинельский Самарской области

2. Опубликовать настоящее Постановление в газете «Георгиевский вестник».

3. Настоящее Постановление вступает в силу на следующий день после его официального опубликования.

Глава сельского поселения Георгиевка Н.В. Алясина

ПОСТАНОВЛЕНИЕ

Администрации сельского поселения Георгиевка
№ 22 от 27.02.2019г.

«О подготовке документации по планировке территории»

Рассмотрев обращение ООО «Средневожская землеустроительная компания» от 25.02.2019г. № К-156 о подготовке документации по планировке территории, в соответствии со статьями 45 и 46 Градостроительного кодекса Российской Федерации, руководствуясь статьей 28 Федерального закона №131-ФЗ от 06.10.2003 года «Об общих принципах организации местного самоуправления Российской Федерации», Уставом сельского поселения Георгиевка и Правилами землепользования и застройки сельского поселения Георгиевка муниципального района Кинельский Самарской области, утвержденными Решением собрания представителей сельского поселения Георгиевка № 217 от 17.12.2013г., администрация сельского поселения Георгиевка постановляет:

1. Подготовить документацию по планировке территории для проектирования и строительства объекта ООО «РИТЭК»: «Обустройство поисковой скважины № 2 Южно-Георгиевской структуры» в отношении территории, находящейся в следующих границах: в границах сельского поселения Георгиевка муниципального района Кинельский Самарской области

2. Опубликовать настоящее Постановление в газете «Георгиевский вестник».

3. Настоящее Постановление вступает в силу на следующий день после его официального опубликования.

Глава сельского поселения Георгиевка Н.В. Алясина

- 1 -



**Администрация муниципального района Кинельский
Самарская область**

446430 г. Кинель Самарская область
ул.Ленина 36

телефон 2-11-76
факс 2-11-44

Исх. № В.1.765
На № К-496 от 25.04.2019 г.

“ 13 ” 05 2019 г.

Генеральному директору
ООО «Средневожская
землеустроительная компания»

Н.А. Ховрину

Уважаемый Николай Анатольевич!

Администрация муниципального района Кинельский Самарской области,
рассмотрев Ваше письмо о предоставлении информации, сообщает.

В районе места размещения объекта ООО «РИТЭК»: «Обустройство
поисковой скважин №2 Южно-Георгиевской структуры» на территории
муниципального района Кинельский особо охраняемые природные территории
местного значения отсутствуют.

Глава
муниципального района Кинельский

С.И. Колесник

Суворов 21359



**МИНИСТЕРСТВО
ЛЕСНОГО ХОЗЯЙСТВА,
ОХРАНЫ
ОКРУЖАЮЩЕЙ СРЕДЫ И
ПРИРОДОПОЛЬЗОВАНИЯ
САМАРСКОЙ ОБЛАСТИ**

443013 г. Самара, ул. Дачная, 4 б
тел. 2633170 тел./факс 2632855
E-mail: MNR@samregion.ru

06 МАЙ 2019

№ 2703-03/10693

На № К-495 от 25.04.2019

Генеральному директору
ООО «Средневолжская
землеустроительная компания»

Н.А.Ховрину

ул. Ставропольская, д. 3, офис 401,
г. Самара, 443090

Уважаемый Николай Анатольевич!

Министерством лесного хозяйства, охраны окружающей среды и природопользования Самарской области Ваш запрос по согласованию места размещения объекта ООО «РИТЭК» рассмотрен.

Согласно представленному Вами картографическому материалу и каталогу координат (X, Y) на следующих участках объекта: «Обустройство поисковой скважины № 2 Южно-Георгиевской структуры», расположенного в муниципальном районе Кинельский Самарской области ориентировочной площадью 82 709 кв. м:

- площадка под бурение скважины № 2 с полным набором сооружений;
- выкидной трубопровод от скважины № 2, до АГЗУ-1 Магистрального месторождения, протяжённостью 3131 м;
- ВЛ 10 кВ от т. отпайки до проектируемой КТП скважины № 2 Южно-Георгиевской структуры, протяжённостью 2762 м;

особо охраняемые природные территории регионального значения, а также виды растений и животных, занесённые в Красную книгу Российской Федерации и в Красную книгу Самарской области, отсутствуют.

И. о. руководителя департамента
охраны окружающей среды

А.П.Ардаков



**МИНИСТЕРСТВО
ЛЕСНОГО ХОЗЯЙСТВА,
ОХРАНЫ
ОКРУЖАЮЩЕЙ СРЕДЫ И
ПРИРОДОПОЛЬЗОВАНИЯ
САМАРСКОЙ ОБЛАСТИ**

443013 г. Самара, ул. Дачная, 4 б
тел. 263-31-70; тел./факс 263-28-55
E-mail: MNR@samregion.ru

Генеральному директору
ООО «СВЗК»

Н.А. Ховрину

ул. Ставропольская, д.3, оф.401,
г. Самара, 443090

22 МАЙ 2019 № 22-04-01/1026
на № К-493 от 25.04.2019

Уважаемый Николай Анатольевич!

Министерство лесного хозяйства, охраны окружающей среды и природопользования Самарской области сообщает, что на основании предоставленных материалов (вх. №27/11348 от 29.04.2019), в соответствии с положениями Водного кодекса Российской Федерации, по данным картографической основы программы ГИС ИнГео испрашиваемый Вами земельный участок для размещения объекта ООО «РИТЭК»: «Обустройство поисковой скважины № 2 Южно-Георгиевской структуры», адресный ориентир: Самарская область, Кинельский район, в границах кадастровых кварталов 63:22:0703008, 63:22:0703007, находится частично в береговой полосе, частично в водоохранной зоне водных объектов. Также сообщаем, что на испрашиваемом земельном участке поверхностные водные объекты отсутствуют.

Координаты земельного участка:

№	X	Y	26	5892820,99	233622,38	52	5894377,71	233766,27
1	5894770,32	234161,78	27	5892723,15	233638,16	53	5894462,15	233790,22
2	5894766,50	234137,34	28	5892727,65	233613,12	54	5894619,77	233863,19
3	5894754,46	234139,71	29	5892817,59	233598,62	55	5894713,62	233996,42
4	5894701,93	234104,48	30	5892986,43	233577,41	56	5894724,89	234019,37
5	5894699,54	234115,73	31	5893012,01	233578,23	57	5894743,77	234046,17
6	5894697,71	234030,31	32	5893019,25	233577,32	58	5894756,75	234043,61
7	5894692,92	234008,70	33	5893019,91	233578,48	59	5894756,02	234039,92
8	5894603,86	233882,26	34	5893024,57	233578,63	60	5894785,38	234034,23
9	5894453,79	233812,80	35	5893095,00	233710,19	61	5894793,11	234073,88
10	5894372,38	233789,71	36	5893117,97	233750,47	62	5894798,14	234092,63
11	5894314,27	233779,62	37	5893127,56	233762,67	63	5894823,66	234088,64
12	5894252,05	233823,45	38	5893616,89	233692,51	64	5894833,55	234151,87
13	5894209,02	233803,52	39	5893692,31	233673,48	1	5894770,32	234161,78
14	5894058,25	233589,50	40	5893734,41	233655,46	65	5892461,33	233592,36
15	5894002,86	233523,85	41	5893826,79	233597,38	66	5892484,24	233584,12
16	5893965,88	233530,48	42	5893927,30	233531,63	67	5892491,17	233622,82
17	5893929,64	233561,06	43	5893955,31	233508,00	68	5892495,64	233650,54
18	5893745,59	233676,79	44	5893966,50	233505,99	69	5892726,15	233613,36
19	5893700,00	233696,28	45	5893997,08	233485,99	70	5892721,69	233638,39
20	5893621,55	233716,08	46	5894007,71	233498,60	71	5892475,78	233678,05
21	5893118,35	233788,25	47	5894012,26	233497,78	72	5892473,86	233666,21
22	5893117,03	233788,14	48	5894077,27	233574,82	73	5892464,81	233667,67
23	5893093,40	233758,05	49	5894224,93	233784,45	74	5892463,53	233659,77
24	5893009,95	233602,18	50	5894249,56	233795,85	75	5892472,59	233658,31
25	5892987,55	233601,46	51	5894308,57	233754,28	76	5892467,51	233626,85

65	5892461,33	233592,36	81	5892483,85	233581,97	85	5892453,21	233412,13
77	5892451,28	233388,20	82	5892460,98	233590,43	86	5892452,87	233409,12
78	5892451,96	233394,16	83	5892429,11	233412,61	87	5892453,41	233412,11
79	5892454,00	233412,04	84	5892426,65	233391,02	85	5892453,21	233412,13
80	5892453,41	233412,11	77	5892451,28	233388,20			

Заместитель министра



М.В.Шаго

Кирилина 2667413



**МИНИСТЕРСТВО
ЛЕСНОГО ХОЗЯЙСТВА,
ОХРАНЫ
ОКРУЖАЮЩЕЙ СРЕДЫ И
ПРИРОДОПОЛЬЗОВАНИЯ
САМАРСКОЙ ОБЛАСТИ**

443013 г. Самара, ул. Дачная 4 Б
тел. 263-31-70; тел./факс 263-28-55
E-mail: MNR@samregion.ru

14 МАЙ 2019

№ 22-05.04/17093

На № К-494 от 25.04.2019
27/11333 от 29.04.2019

Директору ООО «Средневолжская
землеустроительная компания»

Ховрину Н.А.
ул. Ставропольская, 3, офис 401,
г. Самара, 443090

Ваш запрос о принадлежности земельного участка для согласования размещения объекта ООО «РИТЭК»: «Обустройство поисковой скважины № 2 «Ожно-Георгиевской структуры» на территории муниципального района Хинельский Самарской области, к землям лесного фонда министерством лесного хозяйства, охраны окружающей среды и природопользования Самарской области рассмотрен.

Согласно прилагаемой таблице координат в формате MIF/MID на электронном носителе, указанный участок, в соответствии со сведениями, содержащимися в государственном лесном реестре и подтвержденными путем ввода координат X и Y в программу ГИС ИНГЕО, к землям лесного фонда не относится.

Приложение: Схема и каталог координат скважины на 1 л. в 1 экз.

И.о.руководителя управления
лесного планирования и
организации лесопользования



ФЕДЕРАЛЬНОЕ АГЕНТСТВО
ПО НЕДРОПОЛЬЗОВАНИЮ
(РОСНЕДРА)

ДЕПАРТАМЕНТ
ПО НЕДРОПОЛЬЗОВАНИЮ
ПО ПРИВОЛЖСКОМУ
ФЕДЕРАЛЬНОМУ ОКРУГУ
(ПРИВОЛЖСКНЕДРА)

пл. М. Горького, 4/2, г. Н. Новгород, 603000
Тел./факс (831) 433-74-03, тел.: 433-78-91
E-mail: privolzh@rosnedra.gov.ru

15.05.2019 № *СМ-ПФО-13-00-36/1121*
на № К-337 от 03.04.2019

Генеральному директору
ООО «СВЗК»

Н.А. Ховрину

ул. Ставропольская, д. 3, офис 401,
г. Самара, 443090

ЗАКЛЮЧЕНИЕ

о наличии полезных ископаемых в недрах под участком предстоящей застройки

Земельный участок предстоящей застройки, испрашиваемый под объект «Обустройство поисковой скважины № 2 Южно-Георгиевской структуры», расположенный в Кинельском районе Самарской области, с географическими координатами угловых точек:

№ п/п	Северная широта	Восточная долгота
1	53°15'36.71025"	51°2'50.73463"
2	53°15'41.82796"	51°2'49.46834"
3	53°15'41.05110"	51°2'41.71266"
4	53°15'34.36740"	51°2'31.55750"
5	53°15'22.85651"	51°2'24.48038"
6	53°15'21.44984"	51°2'26.24722"
7	53°15'13.60263"	51°2'9.29656"
8	53°15'2.37624"	51°2'22.40573"
9	53°14'45.43193"	51°2'26.15009"
10	53°14'42.10533"	51°2'15.61445"
11	53°14'25.50933"	51°2'20.93306"
12	53°14'24.04806"	51°2'6.44616"
13	53°14'20.70428"	51°2'7.26861"
14	53°14'22.65637"	51°2'27.04922"
15	53°14'40.20325"	51°2'21.89593"
16	53°14'43.58255"	51°2'32.05770"
17	53°15'4.14333"	51°2'26.74118"
18	53°15'12.88316"	51°2'16.76180"
19	53°15'20.16798"	51°2'33.26023"

№ п/п	Северная широта	Восточная долгота
20	53°15'24.27306"	51°2'29.99942"
21	53°15'31.97954"	51°2'35.57991"
22	53°15'35.81871"	51°2'45.29889"

находится частично в пределах Западного купола Магистрального месторождения нефти на Магистральном участке недр, предоставленном в пользование ООО «РИТЭК» (лицензия СМР 02276 НР).

Заключение действительно в течение одного года с даты выдачи.

Приложение: ситуационная схема на 1 л. в 1 экз.

Заместитель начальника

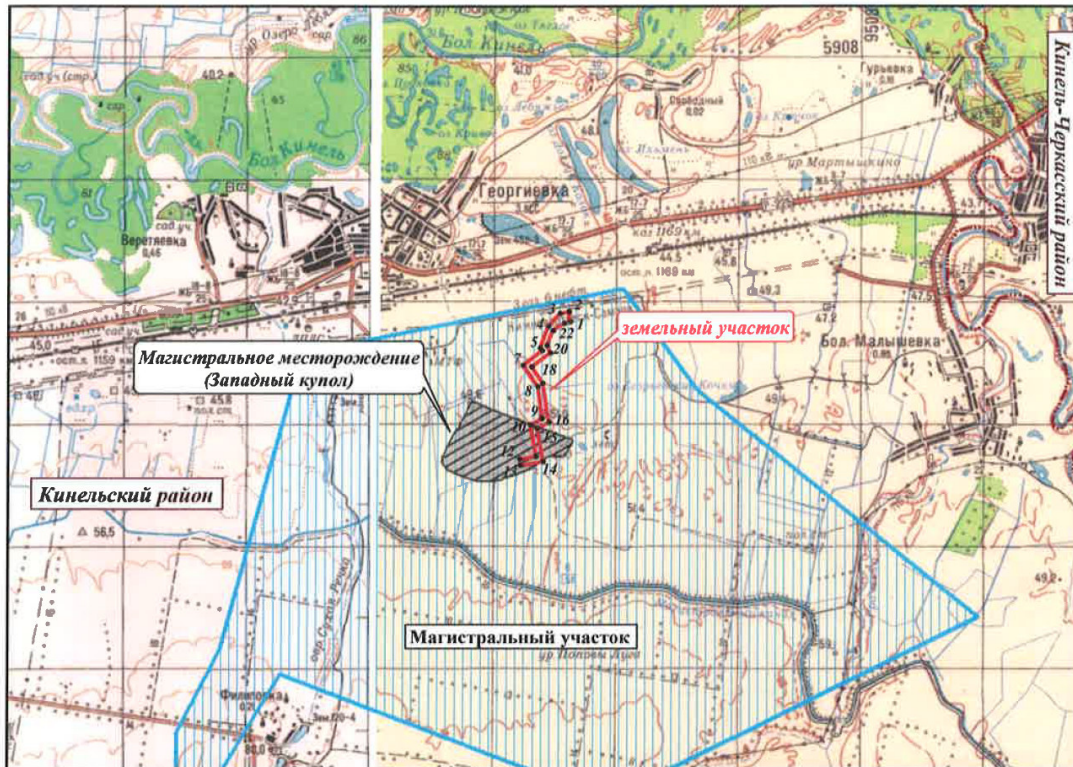


Е.В. Ларин

Юрков А.В.
(846) 333 56 66

**Ситуационная схема расположения земельного участка под объект АО "РИТЭК":
"Обустройство поисковой скважины №2 Южно-Георгиевской структуры"
на территории Кинельского района Самарской области**

Масштаб 1:100 000



Условные обозначения

- земельный участок

- Магистральный лицензионный участок недр углеводородного сырья, переданный на геологическое изучение, разведку и добычу нефти (источник информации: лицензия СМР 02276 НР, владелец - ООО "РИТЭК")

- контур нефтеносности Магистрального месторождения нефти (Западный купол) (источник информации: Паспорт ГКМ, Статистическая отчетность по форме 6-гр по состоянию на 01.01.2019 г.)

- границы административных районов



Администрация муниципального района Кинельский Самарская область

446433 г. Кинель Самарская область
ул. Ленина, 36

тел.(факс) 2-11-76

Исх. № 81994

“29” 05 2019 г.

На № К-497 от 25.04.2019 г.

Генеральному директору ООО
«Средневожская землеустроительная
компания»
– Н. А. Ховрину

443090, г. Самара, ул. Ставропольская, 3,
офис 401

Уважаемый Николай Анатольевич!

Администрация муниципального района Кинельский, на Ваш запрос о предоставлении сведений по объекту проектирования ООО «РИТЭК»: «Обустройство поисковой скважины № 2 Южно-Георгиевской структуры» расположенного на территории муниципального района Кинельский, сообщает, что в границах земельных участков, по которым выполняется подготовка документации по планировке территории:

1. красные линии отсутствуют;
2. установленные публичные сервитуты отсутствуют.

Также сообщаем, что часть сведений размещена на официальном сайте администрации муниципального района Кинельский в разделе Градостроительство (<http://www.kinel.ru/dokumentatsija-po-planirovke-territorii/>) и на сайте ФГИС ТП (<https://fgistp.economy.gov.ru>).

И.о. главы муниципального
района Кинельский


А.В. Есипов

Богданова 21665
СВ 21696