



РОССИЙСКАЯ ФЕДЕРАЦИЯ

ООО «Базис»

Свидетельство №0293.02-2016-6318013789-П-038 от 28 марта 2017г.

г.Самара, ул.Пятая Просека, 95а. тел.:957-51-90, 990-86-39, 248-16-62

e-mail: basis.sam@mail.ru

www.basis163.ru

Заказчик — Администрация сельского поселения
Малая Малышевка муниципального района
Кинельский Самарская область.

**«Строительство очистных сооружений и
системы водоотведения в с.п. Малая
Малышевка Кинельского района Самарской
области»**

**ДОКУМЕНТАЦИЯ ПО ПЛАНИРОВКЕ ТЕРРИТОРИИ
ДЛЯ РАЗМЕЩЕНИЯ ЛИНЕЙНОГО ОБЪЕКТА**

**Книга 1. Основная (утверждаемая) часть проекта
планировки территории**



РОССИЙСКАЯ ФЕДЕРАЦИЯ

ООО «Базис»

Свидетельство №0293.02-2016-6318013789-П-038 от 28 марта 2017г.

г.Самара, ул.Пятая Просека, 95а. тел.:957-51-90, 990-86-39, 248-16-62

e-mail: basis.sam@mail.ru

www.basis163.ru

Заказчик — Администрация сельского поселения
Малая Малышевка муниципального района
Кинельский Самарская область.

**«Строительство очистных сооружений и
системы водоотведения в с.п. Малая
Малышевка Кинельского района
Самарской области»**

**ДОКУМЕНТАЦИЯ ПО ПЛАНИРОВКЕ ТЕРРИТОРИИ
ДЛЯ РАЗМЕЩЕНИЯ ЛИНЕЙНОГО ОБЪЕКТА**

**Книга 1. Основная (утверждаемая) часть проекта
планировки территории**

Генеральный директор

С.С.Логинов

Главный инженер проекта

Д.Ю.Жирнов



ОБЩЕСТВО С ОГРАНИЧЕННОЙ ОТВЕТСТВЕННОСТЬЮ «СДИ»

Регистрационный номер в государственном реестре
саморегулируемых организаций
СРО-И-035-26102012



ЗАКАЗЧИК

Администрация сельского поселения Малая Малышевка
муниципального района Кинельский Самарской области

ДОКУМЕНТАЦИЯ ПО
ПЛАНИРОВКЕ
ТЕРРИТОРИИ
ДЛЯ РАЗМЕЩЕНИЯ
ЛИНЕЙНОГО ОБЪЕКТА

«Строительство очистных сооружений и системы
водоотведения в с.п. Малая Малышевка Кинельского
района Самарской области»

Книга 1. Основная (утверждаемая) часть
проекта планировки территории

Самара, 2021 г.





ЗАКАЗЧИК

Администрация сельского поселения Малая Малышевка
муниципального района Кинельский Самарской области

ДОКУМЕНТАЦИЯ ПО ПЛАНИРОВКЕ ТЕРРИТОРИИ ДЛЯ РАЗМЕЩЕНИЯ ЛИНЕЙНОГО ОБЪЕКТА

«Строительство очистных сооружений и системы водоотведения в
с.п. Малая Малышевка Кинельского района Самарской области»

Книга 1. Основная (утверждаемая) часть
проекта планировки территории

Самара, 2021 г.

Согласовал
Директор ООО «СДИ»
Назин А.С.

М.П.

СОСТАВ ПРОЕКТА

Номер книги	Наименование	Примечание
Основная(утверждаемая)часть проекта планировки территории		
Книга 1	Раздел 1. Проект планировки территории. Графическая часть	
	Раздел 2. Положение о размещении линейных объектов	
Материалы по обоснованию проекта планировки территории		
Книга 2	Раздел 3. Материалы по обоснованию проекта планировки территории. Графическая часть	
	Раздел 4.Материалы по обоснованию проекта планировки территории. Пояснительная записка	
	Раздел. 5. Приложения	
Основная (утверждаемая) часть проекта межевания территории		
Книга 3	Раздел 6. Пояснительная записка	
	Раздел 7. Графические материалы	
Материалы по обоснованию проекта межевания территории		
Книга 3	Раздел 8. Графические материалы	

СОДЕРЖАНИЕ:

Раздел 1. Проект планировки территории. Графическая часть

Чертеж красных линий. Чертеж границ зон планируемого размещения линейных объектов, подлежащих реконструкции в связи с изменением их местоположения. Чертеж границ зон планируемого размещения линейного объекта М 1:500 _____

Стр.

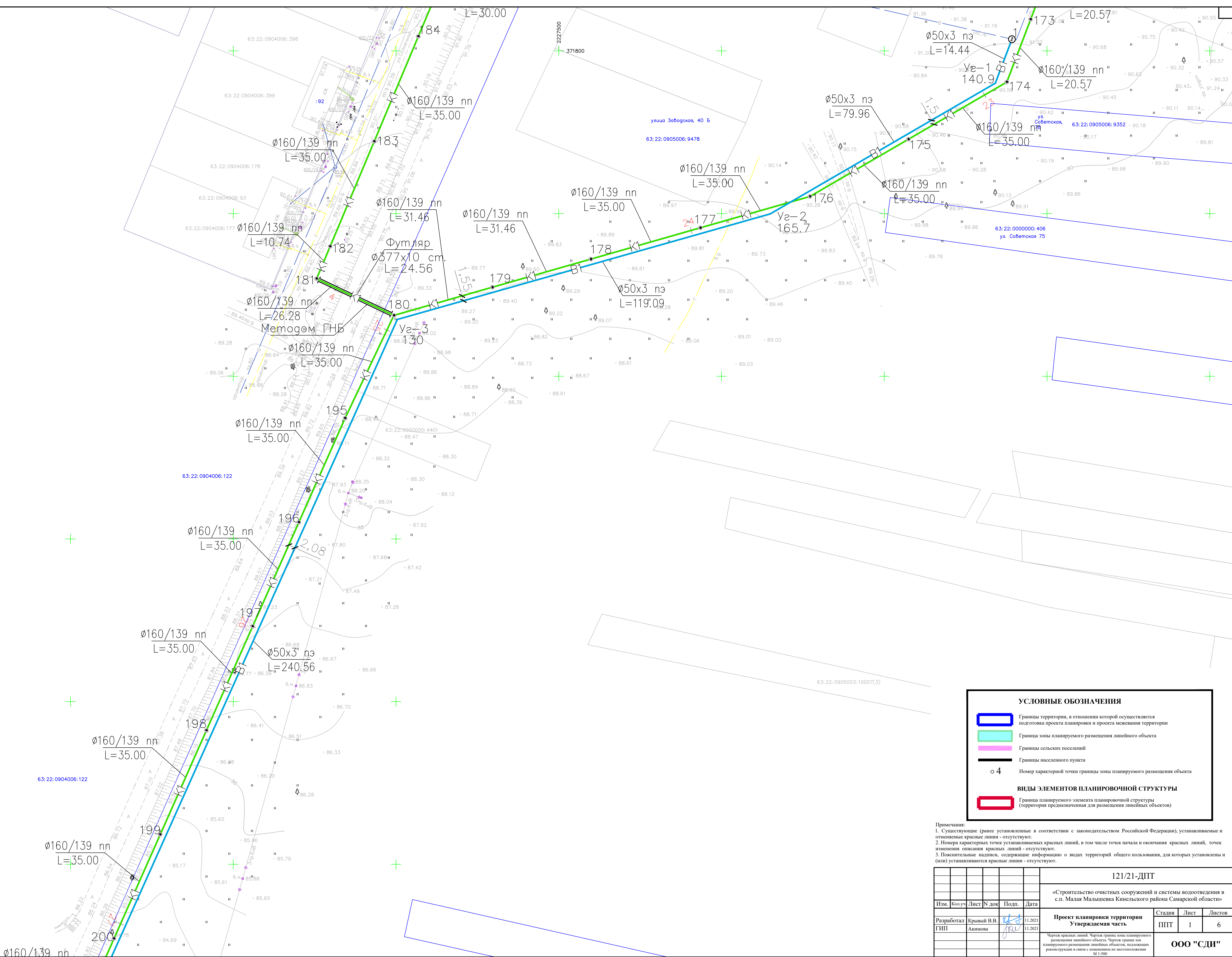
6-10

Раздел 2. Положение о размещении линейного объекта

1. Наименование, основные характеристики (категория, протяженность, проектная мощность, пропускная способность, грузонапряженность, интенсивность движения) и назначение планируемых для размещения линейных объектов, а также линейных объектов, подлежащих реконструкции в связи с изменением их местоположения _____ 12-15
2. Перечень субъектов Российской Федерации, перечень муниципальных районов, городских округов в составе субъектов Российской Федерации, перечень поселений, населенных пунктов, внутригородских территорий городов федерального значения, на территориях которых устанавливаются зоны планируемого размещения линейных объектов _____ 15
3. Перечень координат характерных точек границ зон планируемого размещения линейного объекта _____ 15-20
4. Перечень координат характерных точек границ зон планируемого размещения линейных объектов, подлежащих реконструкции в связи с изменением их местоположения _____ 20
5. Предельные параметры разрешенного строительства, реконструкции объектов капитального строительства, входящих в состав линейных объектов в границах зон их планируемого размещения _____ 21
6. Информация о необходимости осуществления мероприятий по защите сохраняемых объектов капитального строительства (здание, строение, сооружение, объекты, строительство которых не завершено), существующих и строящихся на момент подготовки проекта планировки территории, а также объектов капитального строительства, планируемых к строительству в соответствии с ранее утвержденной документацией по планировке территории, от возможного негативного воздействия в связи с размещением линейных объектов _____ 22
7. Информация о необходимости осуществления мероприятий по сохранению объектов культурного наследия от возможного негативного воздействия в связи с размещением линейных объектов _____ 22-23
8. Информация о необходимости осуществления мероприятий по охране окружающей среды _____ 23-26
9. Информация о необходимости осуществления мероприятий по защите территории от чрезвычайных ситуаций природного и техногенного характера, в том числе по обеспечению пожарной безопасности и гражданской обороне _____ 26-29

**Раздел 1. Проект планировки территории.
Графическая часть**

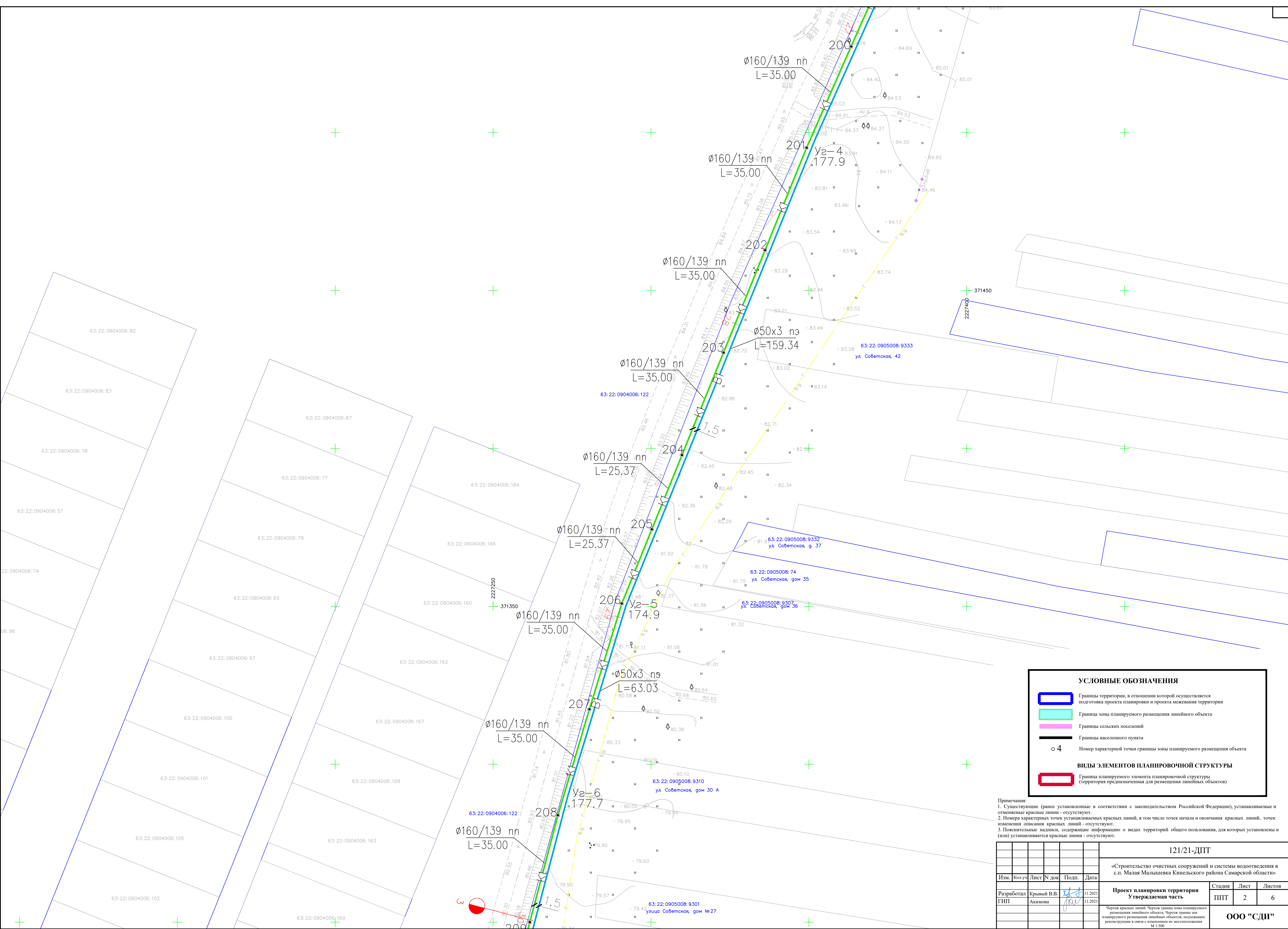
Согласовано
Инв. № подл. Подр. и зап. в арх. инв. №



Примечания:
1. Существующие (ранее установленные в соответствии с законодательством Российской Федерации), устанавливаемые и отменяемые красные линии - отсутствуют.
2. Номера характерных точек устанавливаемых красных линий, в том числе точек начала и окончания красных линий, точек изменения описания красных линий - отсутствуют.
3. Пояснительные надписи, содержащие информацию о видах территорий общего пользования, для которых установлены и (или) устанавливаются красные линии - отсутствуют.

						121/21-ДПТ		
						«Строительство очистных сооружений и системы водоотведения в с.п. Малая Малышевка Кинельского района Самарской области»		
Изм.	Колуч.	Лист	№ док.	Подп.	Дата	Проект планировки территории Утверждаемая часть	Стадия	Лист
Разработал	Крымов В.В.	11.2021					ППТ	1
ГИП	Акимов	11.2021				Через красных линий. Чертеж грани зоны планируемого размещения линейного объекта. Чертеж грани зон планируемого размещения линейных объектов, подлежащих реконструкции в связи с изменением их местоположения М 1:500		
						ООО "СДИ"		

Создано
Инв. № подл. Подр. и авториз. инв. №



Границы территории, в отношении которой осуществляется подготовка проекта планировки и проекта межевания территории

Граница зоны планируемого размещения линейного объекта

Границы сельских поселений

Границы населенного пункта

4

Номер характерной точки границы зоны планируемого размещения объекта

ВИДЫ ЭЛЕМЕНТОВ ПЛАНИРОВОЧНОЙ СТРУКТУРЫ

Граница планируемого элемента планировочной структуры (территория предназначенная для размещения линейных объектов)

Примечания:
1. Существующие (ранее установленные в соответствии с законодательством Российской Федерации), устанавливаемые и отменяемые красные линии - отсутствуют.
2. Номера характерных точек устанавливаемых красных линий, в том числе точек начала и окончания красных линий, точек изменения описания красных линий - отсутствуют.
3. Пояснительные надписи, содержащие информацию о видах территорий общего пользования, для которых установлены и (или) устанавливаются красные линии - отсутствуют.

						121/21-ДПТ		
						«Строительство очистных сооружений и системы водоотведения в с.п. Малая Малышевка Кинельского района Самарской области»		
Изм.	Колуч.	Лист	№ док.	Подп.	Дата	Проект планировки территории Утверждаемая часть	Стадия	Лист
Разработал	Крытый В.В.	11.2021					ПТП	2
ГИП	Акимова	11.2021				ООО "СДИ"		
						Через красных линий. Чертеж грани зоны планируемого размещения линейного объекта. Через грани зон планируемого размещения линейных объектов, подлежащих реконструкции в связи с изменением их местоположения М 1:500		

Инв. № по ф.л. Подр. и зап. в зам. инв. №

Создано

63:22:0905001:9489(1)

63:22:0905008:290

ул. Лесная, дом 2

63:22:0905008:9329

ул. Лесная, участок 3

63:22:0905001:9438

ул. Лесная 5

2227100

370650

370950

2227100

370900

63:22:0905008:9322

ул. Советская, дом 2.

2227250

370900

2227100

370950

2227100

370900

2227100

370950

2227100

370900

2227100

370950

2227100

370900

2227100

370950

2227100

370900

2227100

370950

2227100

370900

2227100

370950

Границы территории, в отношении которой осуществляется подготовка проекта планировки и проекта межевания территории

Граница зоны планируемого размещения линейного объекта

Границы сельских поселений

Границы населенного пункта



4

Номер характерной точки границы зоны планируемого размещения объекта

Граница планируемого элемента планировочной структуры (территория предназначена для размещения линейных объектов)

УСЛОВНЫЕ ОБОЗНАЧЕНИЯ

Примечания:
1. Существующие (ранее установленные в соответствии с законодательством Российской Федерации), устанавливаемые и отменяемые красные линии - отсутствуют.
2. Номера характерных точек устанавливаемых красных линий, в том числе точек начала и окончания красных линий, точек изменения описания красных линий - отсутствуют.
3. Пояснительные надписи, содержащие информацию о видах территорий общего пользования, для которых установлены и (или) устанавливаются красные линии - отсутствуют.

						121/21-ДПТ			
						«Строительство очистных сооружений и системы водоотведения в с.п. Малая Малышевка Кинельского района Самарской области»			
Изм.	Кол.уч.	Лист	№ док.	Подп.	Дата				
Разработал	Крытый В.В.	11.2021				Проект планировки территории Утверждаемая часть	Стадия	Лист	Листов
ГПП	Акимова	11.2021					ППТ	4	6
 Через красные линии. Чертеж границ зоны планируемого размещения линейного объекта. Чертеж границ зон планируемого размещения линейных объектов, подлежащих реконструкции в связи с изменением их местоположения М 1:500						ООО "СДИ"			

Инв. № по ф.л. Подр. и зап. в зам. инв. №

Создано

Примечания:
1. Существующие (ранее установленные в соответствии с законодательством Российской Федерации), устанавливаемые и отменяемые красные линии - отсутствуют.
2. Номера характерных точек устанавливаемых красных линий, в том числе точек начала и окончания красных линий, точек изменения описания красных линий - отсутствуют.
3. Пояснительные надписи, содержащие информацию о видах территорий общего пользования, для которых установлены и (или) устанавливаются красные линии - отсутствуют.

Изм.	Кол.уч.	Лист	N док.	Подп.	Дата
Разработал	Крымов В.В.	11.2021			
ГИП	Акимова	11.2021			

121/21-ДПТ

«Строительство очистных сооружений и системы водоотведения в с.п. Малая Малышевка Кинельского района Самарской области»

Проект планировки территории

Утверждаемая часть

Стадия

Лист

Листов

ППТ

5

6

Через красных линий. Чертеж границ зоны планируемого размещения линейного объекта. Чертеж границ зон планируемого размещения линейных объектов, подлежащих реконструкции в связи с изменением их местоположения. М 1:500

ООО "СДИ"

УСЛОВНЫЕ ОБОЗНАЧЕНИЯ

Границы территории, в отношении которой осуществляется подготовка проекта планировки и проекта межевания территории

Граница зоны планируемого размещения линейного объекта

Границы сельских поселений

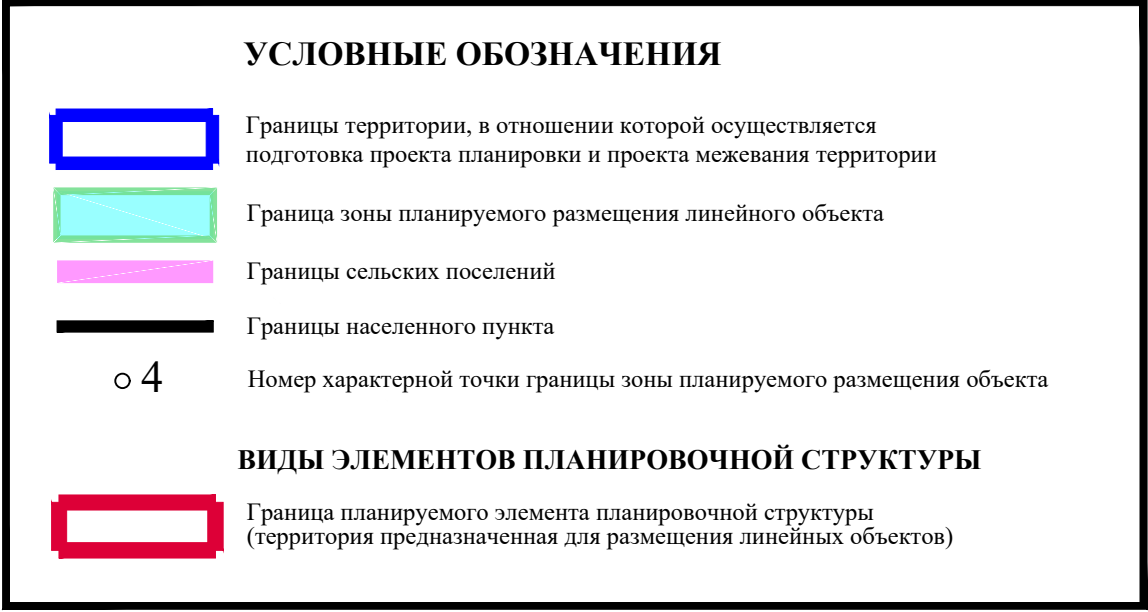
Границы населенного пункта

○ 4

Номер характерной точки границы зоны планируемого размещения объекта

ВИДЫ ЭЛЕМЕНТОВ ПЛАНИРОВОЧНОЙ СТРУКТУРЫ

Граница планируемого элемента планировочной структуры (территория предназначенная для размещения линейных объектов)



						121/21-ДПТ		
						«Строительство очистных сооружений и системы водоотведения в с.п. Малая Майлышка Кинельского района Самарской области»		
Изм.	Кол.уч	Лист	N док	Подп.	Дата		Стадия	Лист
							ПДТ	6
Разработал ГИП		Крылов В.В. Акимова			11.02.21 11.02.21	Проект планировки территории Утверждаемая часть		Листов 6
Через красные линии. Через грани зоны планируемого размещения линейного объекта. Через грани зон планируемого размещения линейных объектов, подлежащих реконструкции в связи с изменением их местоположения L=500							ООО "СДИ"	

Раздел 2. Положение о размещении линейного объекта

1. Наименование, основные характеристики (категория, протяженность, проектная мощность, пропускная способность, грузонапряженность, интенсивность движения) и назначение планируемого для размещения линейного объекта

Документация по планировке территории подготовлена в целях обеспечения устойчивого развития территорий, выделения элементов планировочной структуры, границ земельных участков, предназначенных для строительства линейных объектов, установления параметров планируемого развития элементов планировочной структуры.

Согласно Постановлению Правительства Российской Федерации от 12.05.2017 г. №564 «Об утверждении Положения о составе и содержании проектов планировки территории, предусматривающих размещение одного или нескольких линейных объектов», документация по планировке территории состоит из основной части, которая подлежит утверждению и материалов по её обоснованию. В данной книге представлена информация по утверждаемой части проекта планировки территории Раздел 1 «Проект планировки территории. Графическая часть» и Раздел 2 «Положение о размещении линейных объектов».

Проект планировки территории разработан на основании **Постановления администрации сельского поселения Малая Малышевка муниципального района Кинельский Самарской области от 01 сентября 2021 года №40 «О подготовке документации по планировке территории для размещения линейного объекта: «Строительство очистных сооружений и системы водоотведения в с.п. Малая Малышевка Кинельского района Самарской области».**

Проектируемые сети водоснабжения

Выбор проектируемой трассы выбран исходя из наиболее рационального использования земель.

Проектом предусматривается устройство подземного водопровода в с.п.Малая Малышевка, Кинельского района Самарской области марки ПЭ100 SDR17 по ГОСТ 18599-2001 диаметром Ø50мм для обеспечения бесперебойной подачи воды в бытовое помещение для обслуживающего персонала очистных сооружений. Общая протяженность сети составляет – 1864 м.

Схема водоснабжения

Система водоснабжения по степени обеспеченности подачи воды отнесена к III категории.

Качество водопроводной воды соответствует требованиям СанПиН 2.1.4.1074-01 «Вода питьевая».

Схема системы водоснабжения принята тупиковой.

Согласно ТУ, в точке подключения к существующим сетям в проектируемом колодце 1 предусмотрена установка водомерного узла со счетчиком Ø15.

Водопотребление. Расчетные расходы

Расходы воды на хозяйственно-питьевые нужды здания определены расчетом в соответствии с СП 30.13330.2016 по числу водопотребителей, количеству санитарно-технических приборов, вероятности их одновременного действия и приведены в таблице №1.

Количество водопотребителей бытового помещения для обслуживающего персонала составляет: в дневную и вечернюю смену по 2 человека, ночную 1 человек. Максимальное количество водопотребителей-5 человек в сутки. Нормы для расчетных расходов воды приняты как для административного здания п.9, табл.А.2, СП 30.13330.2020г.

Таблица 1 «Таблица итоговых расчетных расходов воды»

Наименование водопотребления	Суточный расход, м ³ /сут	Часовой расход, м ³ /ч	Секундный расход, л/с	Примечание
Водопровод хозяйственно-питьевой	0,063	0,198	0,18	

Водопровод и водопроводная сеть

Материал трубопроводов проектируемого водопровода принят марки ПЭ100 типа SDR 17: Ø50x3,0мм по ГОСТ 18599-2001 «Питьевая».

В местах пересечения с автомобильной дорогой водопровод прокладывается в стальном футляре по ГОСТ 10704-91 открытым способом и методом ГНБ.

В колодцах из сборных железобетонных элементов, выполняемых по т.п. 3.900.14, устанавливается запорно-отключающая арматура, водомерный узел.

В повышенной точке рельефа предусмотрен колодец с вантузом для впуска-выпуска воздуха.

Обратную засыпку траншеи на высоту не менее 300 мм от верха трубы, а под дорогой на всю глубину траншеи производить песчаным грунтом с послойным уплотнением до коэффициента уплотнения не менее 0,95.

Стальные футляры покрыть битумно-полимерной мастикой толщиной 9,0 мм.

Расчетная глубина заложения водопровода от поверхности земли до низа труб составляет порядка не менее 2,20 м.

Таблица № 2 «Технико-экономические показатели»

Наименование	Ед. изм.	Кол-во
Водоснабжение		
Трубопровод из труб ПЭ100 SDR17 Ø50x3,0 мм	м	1864,0
Футляр из труб стальных электросварных по ГОСТ 10704-91 с защитным покрытием усиленного типа по ГОСТ 9.602-2016 Ø273x10,0 мм	м	48,0
Колодец по ТПР 901-09-11.84 ал. II Ø2000	шт	3

Конструктивные решения

Колодцы на сетях водоснабжения приняты круглые из сборных железобетонных элементов по ТПР 901-09-11.84, состоят из днища, рабочей части, перекрытия и горловины с люком по серии 3.900.1-14 вып.1.

Все сборные железобетонные элементы колодцев запроектированы из бетона марок F100 W4.

Для колодцев, располагаемых на проезжей части, горловины колодцев выполняются по типу III, согласно ТПР 901-09-11.84. Люки колодцев – по ГОСТ 3634-99.

Основание для колодцев – уплотненный грунт и подготовка из бетона В7,5 толщиной 100,0 мм.

Гидроизоляция днища колодцев – штукатурная асфальтовая из горячего асфальтового раствора толщиной 10,0 мм по огрунтовке разжиженным битумом. Наружная гидроизоляция стен и плит перекрытия – окрасочная из горячего битума, наносимого в несколько слоев (не менее двух) общей толщиной 4-5 мм по битумной грунтовке. На стыках сборных железобетонных колец предусматривается наклейка полос гнилостойкой ткани шириной 20-30 см.

Обратная засыпка выполняется местным непучинистым неагрессивным грунтом оптимальной влажности с послойным уплотнением в соответствии с требованиями п.7 СП 45.13330.2012 и рекомендациями ТПР 901-09-11.84.

Высота засыпки от верха покрытия колодцев до поверхности земли не менее 0,5 м, вокруг люков колодцев, размещаемых на застроенных территориях без дорожных покрытий, предусматриваются отмостки шириной 0,5 м с уклоном от люков.

Перечень видов работ, для которых необходимо составление актов освидетельствования скрытых работ:

- устройство основания под трубопроводы;
- величина зазоров и выполнение стыковых соединений;
- устройство колодцев;
- противокоррозионная защита трубопроводов;
- герметизация мест прохода через стенки колодцев;
- засыпка трубопроводов с уплотнением.

Проектируемые сети водоотведения

Согласно техническому заданию, данным разделом предусмотрена проектируемая сеть наружной магистральной бытовой канализации Ø160 в с.п. Малая Малышевка до проектируемых очистных сооружений КОС-ВМ-350.МБР.

Ввиду большой протяженности и значительного заглубления самотечной сети, проектом предусматривается установка 3-х КНС на линии канализации.

КНС-1 устанавливается в районе колодца 96 (с задвижкой). КНС-1 предусмотрен в стеклопластиковом корпусе полной заводской готовности к монтажу в грунт, производительностью – 12,6 м³/ч, напором Н=16,0м и мощностью N=2,9кВт. Диаметр корпуса - 2400мм, высотой Н=8000мм. КНС комплектуется погружными насосами марки 2хSL1.50.65.22.2.50.D.C фирмы Grundfos (или аналог). Насосы работают погруженным в перекачиваемую среду. Назначение: перекачивание сточных вод, технологических вод и неочищенных сточных вод, не пропущенных через решетку. КНС работает в автоматическом режиме и не требует постоянного присутствия персонала.

КНС-2, КНС-3 устанавливаются в районе колодца 148 (с задвижкой) и 242 (с задвижкой) соответственно. КНС-2, КНС-3 предусмотрены в стеклопластиковом корпусе полной заводской готовности к монтажу в грунт, производительностью – 12,6 м³/ч, напором Н=16,0м и мощностью N=2,9кВт. Диаметр корпуса - 2400мм, высотой Н=7200мм. КНС комплектуются погружными насосами марки 2хSL1.50.65.22.2.50.D.C фирмы Grundfos (или аналог). Насосы работают погруженным в перекачиваемую среду. Назначение: перекачивание сточных вод, технологических вод и неочищенных сточных вод, не пропущенных через решетку. КНС работают в автоматическом режиме и не требуют постоянного присутствия персонала.

Технологическое оборудование канализации в проекте представлено следующими видами:

- канализационная станция на базе двух погружных фекальных насосов (один рабочий, один резервный),

- шиберная задвижка Ø150 (затвор ножевой) с электроприводом.

Задвижка с электроприводом устраивается в подземном запорном канализационном колодце на вводной линии самотечного коллектора в КНС, предусмотренном для отключения сети проектируемой канализации от КНС на время ремонта.

Выбор проектируемой трассы выбран исходя из наиболее рационального использования земель.

Схема канализации

Системы канализации - самотечная и напорная. Канализационные стоки отводятся по проектируемой системе самотечной бытовой канализации, через смотровые колодцы, в проектируемые канализационные насосные станции (КНС-1, КНС-2, КНС-3), откуда перекачиваются по напорным линиям в колодцы гашения напора КГн-1, КГн-2 и очистные сооружения соответственно. После КГн-1 и КГн-2 канализация самотеком выполняется до следующих КНС.

Напорный трубопровод выполнен в 2 линии (1 рабочая, 1 резервная).

Прокладка канализационного трубопровода предусматривается подземно на глубине 1,70- 7,11м. Основание под трубопровод - песчаная подушка - 100 мм. Обратную засыпку траншеи выполняется песчаным грунтом на высоту не менее 300 мм от верха трубы, под дорогой на всю глубину траншеи производить песчаным грунтом с послойным уплотнением до коэффициента уплотнения не менее 0,95.

Наружные самотечные сети бытовой канализации запроектированы:

- самотечные участки: из труб полипропиленовых гофрированных труб Икапласт DN/OD 160/139 SN8 по ГОСТ Р 54475-2011, а также напорных полиэтиленовых труб ПЭ100 SDR 17-160x9,5 по ГОСТ 18599-2001 «техническая»;

- напорные участки: из напорных полиэтиленовых труб ПЭ100 SDR17-110x6,6 по ГОСТ 18599-2001 «техническая».

В местах пересечения с автомобильными дорогами канализация прокладывается в стальных футлярах по ГОСТ 10704-91 открытым способом и методом ГНБ. Стальные футляры покрыть битумно-полимерной мастикой толщиной 9,0 мм.

Пропускная способность трубопроводов самотечной бытовой канализации соответствует предварительным расчетным расходам бытовых стоков. Диаметры трубопроводов приняты исходя из нормативного наполнения трубопроводов при соответствующем уклоне и скорости трубопроводов.

Глубина прокладки трубопроводов составляет от 1,70м. На проектируемой трассе наружной канализации установлены колодцы железобетонные, расстояние между которыми составляет не более 35,0м в свету.

Расход воды в с.п. Малая Малышевка. Потребители приняты на основании задания заказчика (письмо №487 от 30 августа 2021 года Администрации сельского поселения Малая Малышевка муниципального района Кинельский Самарской области).

Нормы водопотребления определены в соответствии с Таблицей А.2 СП 30.13330.2020 «Внутренний водопровод и канализация зданий» и сведены в таблицу 1:

Таблица 1

Водопотребление	Ед. изм.	Кол-во	Норма водопотребления, л/сут.	Суточный расход воды, м ³
1. Жилые дома с водопроводом, канализацией и ваннами с газовыми водонагревателями	чел	1324	120,0	159
2. ГБОУ СОШ с.Малая Малышевка (школа)	чел	450	16	7,2
3. ГБОУ СОШ с.Малая Малышевка (детский сад)	чел	110	60	6,6
4. Сельский дом культуры	чел	220	8,6	1,9
5. МУП ЖКХ «Малышевка»	чел	8	12	0,1
6. Администрация сельского поселения	чел	8	12	0,1
7. ТСЖ «Надежда»	чел	8	12	0,1
8. ООО Компания БИО-ТОН	чел	120	12	1,44
9. Пожарное депо	чел	22	12	0,264
10. Поликлиническое отделение ЦРБ	больной в смену	30	13	0,39
Итого:				177,1
Итого с учетом неучтенных расходов в размере 15%:				204

Расчетный расход в сутки наибольшего потребления по формуле:

$$Q_{сут, макс} = K_{сут, макс} * Q_{сут, н} = 1,3 * 204,0 = 265,2 \frac{м^3}{сут}$$

где $K_{сут, макс}$ - коэффициент суточной неравномерности, принимается $K_{сут, макс} = 1,3$.

Расчетный максимальный часовой расход по формуле:

$$q_{макс, час} = K_{ч, макс} * Q_{сут, макс} : 24 = 2,618 * 265,2 : 24 = 28,93 \frac{м^3}{ч}$$

где $K_{ч, макс}$ - коэффициент часовой неравномерности определяется по формуле:

$$K_{ч, макс} = \alpha_{макс} * \beta_{макс} = 1,4 * 1,87 = 2,618$$

где $\alpha_{макс}$ - коэффициент, учитывающий степень благоустройства зданий, режим работы предприятий и другие местные условия, принимается $\alpha_{макс} = 1,4$.

где $\beta_{макс}$ - коэффициент, учитывающий число жителей в населенном пункте, определяется по табл. 2, принимается $\beta_{макс} = 1,87$.

Расчетный секундный расход - $q = 28,93 : 3,6 = 8,04 \text{ л/с}$.

Таблица 2 «Таблица итоговых расчетных расходов хозяйственно-бытовых стоков»

Наименование водопотребления	Суточный расход, м ³ /сут	Часовой расход, м ³ /ч	Секундный расход, л/с	Примечание
Хозяйственно-бытовая канализация	265,2	28,93	8,04	

Технико-экономические показатели системы канализации:

Наименование	Ед. изм.	Кол-во
Водоотведение (К1)		
Трубопровод полипропиленовый гофрированный SN8 Ø160	м	6894,0
Трубопровод из труб ПЭ100 SDR17 Ø160х9,5 «техническая»	м	59,0
Канализационная насосная станция комплектная заводского изготовления с насосами SL1.50.65.22.2.50D.C (1раб., 1рез) Grundfos (или аналог), расходом Q=12,6м³/ч, напором H=16,05м, мощность N=2,9 кВт в стеклопластиковой емкости Ø2400мм, высотой H=8000мм	компл	1
Канализационная насосная станция комплектная заводского изготовления с насосами SL1.50.65.22.2.50D.C (1раб., 1рез) Grundfos (или аналог), расходом Q=12,6м³/ч, напором H=16,05м, мощность N=2,9 кВт в стеклопластиковой емкости Ø2400мм, высотой H=7200мм	компл	2
Колодец по ТПР 902-09-22.84 ал. II Ø2000 (колодец-гаситель напора)	шт	3
Колодец по ТПР 902-09-22.84 ал. II Ø1000	шт	240
Колодец по ТПР 901-09-11.84 ал. II Ø2000	шт	3
Водоотведение (К1н)		
Трубопровод из труб ПЭ100 SDR17 Ø110х6,6 «техническая»	м	1455

Конструктивные решения

Колодцы на сетях канализации приняты круглые из сборных железобетонных элементов по ТПР 902-09-22.84, ал. II, состоят из днища, рабочей части, перекрытия и горловины с люком по серии 3.900.1-14 вып.1.

Все сборные железобетонные элементы колодцев запроектированы из бетона марок F100 W4.

Для колодцев, располагаемых на проезжей части, горловины колодцев выполняются по типу III, согласно ТПР 901-09-11.84 и ТПР 902-09-22.84. Люки колодцев – по ГОСТ 3634-99.

Основание для колодцев – уплотненный грунт и подготовка из бетона В7,5 толщиной 100,0 мм.

Гидроизоляция днища колодцев – штукатурная асфальтовая из горячего асфальтового раствора толщиной 10,0 мм по огрунтовке разжиженным битумом. Наружная гидроизоляция стен и плит перекрытия – окрасочная из горячего битума, наносимого в несколько слоев (не менее двух) общей толщиной 4-5 мм по битумной грунтовке. На стыках сборных железобетонных колец предусматривается наклейка полос гнилостойкой ткани шириной 20-30 см.

Обратная засыпка выполняется местным непучинистым неагрессивным грунтом оптимальной влажности с послойным уплотнением в соответствии с требованиями п.7 СП 45.13330.2012 и рекомендациями ТПР 901-09-11.84.

Высота засыпки от верха покрытия колодцев до поверхности земли не менее 0,5 м, вокруг люков колодцев, размещаемых на застроенных территориях без дорожных покрытий, предусматриваются отмостки шириной 0,5 м с уклоном от люков. На проезжей части с усовершенствованным покрытием крышки люков – в одном уровне с поверхностью проезжей части.

Перечень видов работ, для которых необходимо составление актов освидетельствования скрытых работ:

- устройство основания под трубопроводы;
- величина зазоров и выполнение стыковых соединений;
- устройство колодцев;
- противокоррозионная защита стальных футляров;
- герметизация мест прохода через стенки колодцев, камеры;
- засыпка трубопроводов с уплотнением.

2. Перечень субъектов Российской Федерации, перечень муниципальных районов, городских округов в составе субъектов Российской Федерации перечень поселений, населенных пунктов, внутригородских территорий городов регионального значения, на территориях которых устанавливаются зоны планируемого размещения линейных объектов

Зона планируемого размещения для линейного объекта местного значения: «Строительство очистных сооружений и системы водоотведения в с.п. Малая Малышевка Кинельского района Самарской области» устанавливается на территории Самарской области, сельского поселения Малая Малышевка муниципального района Кинельский.

3. Характеристика зоны планируемого размещения линейного объекта

Проектом планировки сформирована зона планируемого размещения линейного объекта местного значения: «Строительство очистных сооружений и системы водоотведения в с.п. Малая Малышевка Кинельского района Самарской области».

Согласно п.13, подпункта б Постановления Правительства Российской Федерации от 12 мая 2017 г. №564 «Об утверждении Положения о составе и содержании проектов планировки территории, предусматривающих размещение одного или нескольких линейных объектов», в случае если для размещения линейных объектов требуется образование земельных участков, границы зон планируемого размещения линейных объектов устанавливаются в соответствии с нормами отвода земельных участков для конкретных видов линейных объектов.

Для проектируемых сетей нормы отводы земель определялись в соответствии с проектом организации строительства для проектируемого объекта.

Таким образом, ширина зоны планируемого размещения составляет 6 м.

Общая площадь сформированной зоны для планируемого размещения проектируемого объекта составляет– 57 778 м².

Перечень координат характерных точек границ зоны планируемого размещения линейного объектов местного значения представлен в таблице №1.

Таблица №1

Номер точки	Координаты		Дирекционный угол, <i>градусы.минута.секунда</i>	Расстояние, <i>м</i>
	Х	У		
1	441917.65	1365839.01	350 17 23	6.00
2	441923.57	1365838.00	260 17 44	6.46
3	441922.48	1365831.63	305 18 03	9.45
4	441927.94	1365823.92	333 33 11	15.83
5	441942.12	1365816.87	333 33 14	32.99
6	441971.65	1365802.17	330 51 48	9.35
7	441979.82	1365797.62	59 38 54	4.51
8	441982.10	1365801.51	71 51 21	10.35
9	441985.32	1365811.35	343 21 43	64.84
10	442047.44	1365792.78	345 21 15	8.23
11	442055.41	1365790.70	343 35 31	5.62
12	442060.79	1365789.11	73 35 05	5.41
13	442062.32	1365794.30	76 48 44	20.00
14	442066.88	1365813.78	347 38 22	26.32
15	442092.59	1365808.14	340 19 22	18.05

16	442109.58	1365802.07	341 21 17	24.02
17	442132.34	1365794.39	340 37 10	15.08
18	442146.57	1365789.38	339 31 54	31.15
19	442175.75	1365778.49	339 04 51	20.84
20	442195.22	1365771.05	78 21 59	0.31
21	442195.28	1365771.36	339 41 21	7.63
22	442202.44	1365768.71	339 15 51	36.20
23	442236.30	1365755.89	346 03 05	11.73
24	442247.68	1365753.06	347 11 15	13.48
25	442260.82	1365750.07	351 05 07	38.29
26	442298.65	1365744.14	343 23 32	25.08
27	442322.68	1365736.97	341 35 25	23.72
28	442345.19	1365729.48	254 00 26	8.48
29	442342.85	1365721.32	261 01 14	13.32
30	442340.78	1365708.17	258 03 04	48.24
31	442330.79	1365660.97	258 03 04	153.52
32	442299.00	1365510.77	258 35 08	43.28
33	442290.44	1365468.35	263 10 37	1.04
34	442290.31	1365467.32	270 00 00	14.69
35	442290.31	1365452.63	359 16 56	12.69
36	442303.00	1365452.47	271 46 08	151.72
37	442307.69	1365300.83	272 41 29	34.22
38	442309.29	1365266.64	269 29 45	30.01
39	442309.03	1365236.64	272 35 09	33.07
40	442310.52	1365203.60	359 54 17	45.73
41	442356.25	1365203.52	90 00 00	3.85
42	442356.25	1365207.38	184 05 15	6.79
43	442349.48	1365206.89	94 05 12	22.90
44	442347.85	1365229.73	4 05 14	8.33
45	442356.16	1365230.33	94 04 54	4.00
46	442355.88	1365234.32	4 05 19	13.84
47	442369.68	1365235.31	274 00 44	0.50
48	442369.72	1365234.81	4 05 04	25.01
49	442394.66	1365236.59	4 05 05	25.00
50	442419.60	1365238.37	4 04 46	24.99
51	442444.53	1365240.15	94 04 52	40.00
52	442441.68	1365280.05	94 05 05	19.99
53	442440.26	1365299.99	94 04 53	40.00
54	442437.41	1365339.89	184 04 40	25.00
55	442412.47	1365338.11	184 05 11	24.99
56	442387.54	1365336.33	184 05 18	4.50
57	442383.05	1365336.01	94 05 12	8.00
58	442382.48	1365343.99	4 05 25	6.00
59	442388.47	1365344.42	274 41 09	2.02
60	442388.63	1365342.40	3 58 58	10.05
61	442398.66	1365343.10	96 11 29	2.04
62	442398.44	1365345.13	4 04 51	6.00
63	442404.42	1365345.56	273 48 02	1.99
64	442404.55	1365343.57	3 53 51	19.08
65	442423.59	1365344.87	96 05 16	2.06
66	442423.37	1365346.91	4 05 42	0.88
67	442424.25	1365346.97	4 04 52	0.89

68	442425.14	1365347.04	4 05 29	4.23
69	442429.36	1365347.34	274 43 32	2.00
70	442429.52	1365345.34	4 05 13	6.48
71	442435.99	1365345.80	94 05 45	2.00
72	442435.85	1365347.80	4 05 23	1.00
73	442436.84	1365347.87	94 04 54	40.00
74	442433.99	1365387.77	94 04 16	20.00
75	442432.57	1365407.72	94 05 09	40.00
76	442429.72	1365447.62	184 04 31	25.00
77	442404.78	1365445.84	184 05 11	24.99
78	442379.85	1365444.06	184 05 29	3.50
79	442376.36	1365443.81	94 04 57	7.99
80	442375.79	1365451.78	4 04 51	6.00
81	442381.77	1365452.21	275 01 59	2.00
82	442381.95	1365450.22	4 15 55	8.96
83	442390.88	1365450.89	93 50 00	1.97
84	442390.75	1365452.86	4 04 53	5.72
85	442396.45	1365453.27	4 04 16	0.28
86	442396.73	1365453.29	275 28 13	1.99
87	442396.92	1365451.30	3 59 05	18.94
88	442415.81	1365452.62	93 40 43	2.03
89	442415.68	1365454.64	4 04 54	6.00
90	442421.67	1365455.07	274 55 53	2.01
91	442421.84	1365453.06	4 25 26	7.00
92	442428.82	1365453.60	94 42 47	1.97
93	442428.66	1365455.57	4 03 10	0.50
94	442429.15	1365455.60	94 05 09	40.00
95	442426.30	1365495.50	94 04 16	20.00
96	442424.88	1365515.45	94 05 17	39.99
97	442422.03	1365555.34	184 05 05	25.00
98	442397.09	1365553.56	184 05 25	4.50
99	442392.60	1365553.24	94 07 06	5.99
100	442392.17	1365559.21	4 06 45	26.15
101	442418.25	1365561.09	11 24 54	3.96
102	442422.13	1365561.87	4 03 30	1.95
103	442424.07	1365562.01	275 11 02	0.50
104	442424.12	1365561.51	4 00 00	10.92
105	442435.01	1365562.27	92 33 40	2.01
106	442434.92	1365564.29	4 06 10	0.48
107	442435.40	1365564.32	4 04 42	3.91
108	442439.30	1365564.60	4 04 50	1.62
109	442440.91	1365564.71	274 15 16	2.01
110	442441.06	1365562.71	4 05 38	19.99
111	442461.00	1365564.14	93 49 59	2.00
112	442460.86	1365566.14	4 04 51	6.00
113	442466.85	1365566.56	274 59 39	2.02
114	442467.02	1365564.55	4 06 02	17.97
115	442484.95	1365565.83	94 02 28	2.02
116	442484.81	1365567.84	4 05 25	6.00
117	442490.79	1365568.27	274 23 16	2.00
118	442490.94	1365566.28	4 01 15	9.96
119	442500.87	1365566.98	93 14 58	2.01

120	442500.76	1365568.98	4 04 48	5.92
121	442506.66	1365569.41	274 40 30	8.00
122	442507.31	1365561.43	184 04 23	4.51
123	442502.82	1365561.11	184 05 19	24.99
124	442477.89	1365559.33	184 05 04	25.01
125	442452.95	1365557.55	184 04 40	25.00
126	442428.01	1365555.77	274 05 13	40.00
127	442430.86	1365515.87	274 05 59	20.00
128	442432.29	1365495.92	274 04 22	39.99
129	442435.13	1365456.03	4 04 32	25.00
130	442460.07	1365457.81	4 05 04	25.01
131	442485.01	1365459.59	4 05 09	29.47
132	442514.41	1365461.69	274 15 44	7.99
133	442515.00	1365453.72	184 04 51	6.00
134	442509.02	1365453.29	94 06 13	2.03
135	442508.87	1365455.31	184 06 00	9.99
136	442498.91	1365454.60	273 35 45	2.03
137	442499.04	1365452.58	184 05 25	6.00
138	442493.05	1365452.15	93 30 30	1.99
139	442492.93	1365454.14	184 04 03	19.02
140	442473.96	1365452.79	273 57 32	2.00
141	442474.10	1365450.80	184 05 25	6.00
142	442468.11	1365450.37	95 16 15	1.97
143	442467.93	1365452.33	184 02 12	18.92
144	442449.06	1365451.00	273 12 08	1.99
145	442449.17	1365449.02	184 04 51	6.00
146	442443.18	1365448.59	94 12 39	1.99
147	442443.04	1365450.57	184 02 08	7.49
148	442435.57	1365450.05	273 47 01	2.00
149	442435.70	1365448.05	274 05 09	40.00
150	442438.55	1365408.15	274 06 09	20.00
151	442439.98	1365388.20	274 05 13	40.00
152	442442.83	1365348.30	4 05 11	24.99
153	442467.76	1365350.08	4 05 13	25.00
154	442492.70	1365351.86	4 04 34	25.00
155	442517.64	1365353.64	4 05 08	4.51
156	442522.13	1365353.96	274 04 57	7.99
157	442522.70	1365345.99	184 05 25	6.00
158	442516.72	1365345.56	94 08 50	1.99
159	442516.57	1365347.55	183 49 09	10.00
160	442506.60	1365346.88	273 59 37	2.04
161	442506.74	1365344.85	184 04 51	6.00
162	442500.75	1365344.42	94 49 39	2.01
163	442500.58	1365346.42	184 07 22	18.97
164	442481.66	1365345.06	273 54 28	2.00
165	442481.80	1365343.06	184 04 54	6.00
166	442475.81	1365342.64	93 49 32	1.98
167	442475.68	1365344.61	184 01 23	18.99
168	442456.74	1365343.28	273 36 43	2.00
169	442456.87	1365341.28	184 04 51	6.00
170	442450.88	1365340.86	94 17 06	2.05
171	442450.73	1365342.90	184 28 32	7.50

172	442443.26	1365342.31	274 11 16	2.00
173	442443.40	1365340.32	274 04 18	40.00
174	442446.24	1365300.42	274 04 14	19.99
175	442447.66	1365280.48	274 05 17	39.99
176	442450.51	1365240.59	274 05 33	6.01
177	442450.94	1365234.59	184 05 54	67.49
178	442383.63	1365229.77	273 42 02	1.98
179	442383.75	1365227.79	184 04 51	6.00
180	442377.77	1365227.37	94 18 33	2.06
181	442377.61	1365229.42	184 26 48	7.97
182	442369.67	1365228.80	274 00 28	20.42
183	442371.09	1365208.44	184 05 18	8.87
184	442362.25	1365207.80	270 00 00	10.29
185	442362.25	1365197.51	179 54 13	24.95
186	442337.31	1365197.56	269 12 25	23.27
187	442336.99	1365174.29	271 28 32	87.42
188	442339.24	1365086.90	271 28 30	54.58
189	442340.64	1365032.34	359 11 25	101.77
190	442442.40	1365030.90	359 42 07	2.50
191	442444.90	1365030.89	359 08 43	25.00
192	442469.90	1365030.52	359 07 53	25.00
193	442494.90	1365030.14	359 07 45	25.01
194	442519.90	1365029.76	359 07 52	24.99
195	442544.89	1365029.38	359 09 16	25.01
196	442569.89	1365029.01	359 06 50	24.05
197	442593.94	1365028.64	359 09 16	25.00
198	442618.94	1365028.27	359 07 44	24.99
199	442643.93	1365027.89	359 07 54	25.01
200	442668.93	1365027.51	359 07 45	25.00
201	442693.93	1365027.13	89 14 05	0.52
202	442693.94	1365027.66	359 07 54	18.15
203	442712.08	1365027.38	89 07 31	78.99
204	442713.29	1365106.37	179 09 27	18.16
205	442695.13	1365106.63	89 11 52	0.50
206	442695.14	1365107.13	179 09 16	25.01
207	442670.14	1365107.50	179 07 56	22.65
208	442647.49	1365107.84	174 43 11	1.63
209	442645.87	1365107.99	179 58 40	5.15
210	442640.72	1365108.00	179 48 25	4.16
211	442636.56	1365108.01	179 07 40	16.43
212	442620.14	1365108.26	179 08 34	2.47
213	442617.67	1365108.30	90 10 02	6.17
214	442617.65	1365114.46	358 50 36	23.09
215	442640.73	1365114.00	5 13 57	5.46
216	442646.17	1365114.49	354 43 50	8.29
217	442654.42	1365113.73	359 11 17	28.09
218	442682.51	1365113.34	89 10 03	11.98
219	442682.68	1365125.31	179 08 20	69.67
220	442613.02	1365126.36	89 14 15	6.01
221	442613.10	1365132.37	359 08 47	7.38
222	442620.48	1365132.26	359 07 53	25.00
223	442645.48	1365131.88	359 07 44	25.00

224	442670.47	1365131.50	359 09 15	18.29
225	442688.76	1365131.23	269 11 23	17.96
226	442688.50	1365113.27	358 20 34	6.57
227	442695.07	1365113.08	274 04 36	0.45
228	442695.10	1365112.63	359 09 13	18.28
229	442713.38	1365112.36	89 07 32	108.50
230	442715.04	1365220.85	179 08 31	19.83
231	442695.21	1365221.15	269 08 27	10.01
232	442695.06	1365211.14	179 09 16	23.38
233	442671.68	1365211.49	179 07 44	24.99
234	442646.69	1365211.87	179 07 20	23.96
235	442622.74	1365212.24	178 58 10	3.56
236	442619.18	1365212.30	88 57 36	6.50
237	442619.30	1365218.80	358 57 28	27.38
238	442646.67	1365218.30	352 09 00	3.65
239	442650.28	1365217.81	359 07 50	38.88
240	442689.16	1365217.22	89 11 18	10.02
241	442689.30	1365227.24	359 07 34	25.84
242	442715.13	1365226.84	89 07 33	18.88
243	442715.42	1365245.72	179 19 33	7.31
244	442708.11	1365245.80	89 19 28	22.90
245	442708.38	1365268.70	359 19 18	7.43
246	442715.81	1365268.62	88 23 18	155.14
247	442720.17	1365423.69	179 07 48	18.57
248	442701.60	1365423.97	86 06 08	0.50
249	442701.64	1365424.47	89 08 11	40.01
250	442702.24	1365464.47	89 07 40	40.01
251	442702.85	1365504.47	89 12 46	23.94
252	442703.18	1365528.41	89 07 40	40.01
253	442703.79	1365568.41	89 08 10	40.00
254	442704.39	1365608.40	179 04 13	0.49
255	442703.90	1365608.41	89 07 44	2.50
256	442703.94	1365610.91	359 05 27	6.49
257	442710.43	1365610.81	269 07 58	82.51
258	442709.18	1365528.30	269 19 11	42.46
259	442708.67	1365485.85	270 00 00	12.98
260	442708.67	1365472.87	268 10 02	4.35
261	442708.54	1365468.53	268 11 57	38.70
262	442707.32	1365429.85	359 11 45	12.47
263	442719.79	1365429.68	89 09 45	34.14
264	442720.29	1365463.81	89 22 53	41.96
265	442720.74	1365505.77	88 39 35	20.99
266	442721.23	1365526.75	89 07 36	81.35
267	442722.47	1365608.10	2 03 42	0.50
268	442722.97	1365608.12	94 46 08	19.86
269	442721.32	1365627.91	89 07 53	7.26
270	442721.43	1365635.16	359 07 29	5.50
271	442726.93	1365635.08	269 07 44	2.50
272	442726.89	1365632.58	359 11 52	0.50
273	442727.39	1365632.57	269 08 22	4.46
274	442727.32	1365628.11	274 42 15	20.10
275	442728.97	1365608.08	179 05 00	0.50

276	442728.47	1365608.09	269 07 35	40.01
277	442727.86	1365568.09	269 08 31	39.99
278	442727.26	1365528.10	269 08 18	24.01
279	442726.90	1365504.10	269 07 34	40.00
280	442726.29	1365464.11	269 08 16	40.01
281	442725.69	1365424.11	359 05 00	0.50
282	442726.19	1365424.10	268 23 18	155.62
283	442721.81	1365268.54	359 19 31	8.24
284	442730.05	1365268.45	269 19 28	22.90
285	442729.78	1365245.55	179 19 22	7.36
286	442722.42	1365245.64	269 09 07	28.92
287	442721.99	1365216.72	359 07 44	99.20
288	442821.18	1365215.22	359 11 36	23.01
289	442844.19	1365214.89	359 07 47	43.12
290	442887.31	1365214.24	359 22 42	7.65
291	442894.96	1365214.15	359 22 08	25.24
292	442920.20	1365213.88	358 23 36	5.89
293	442926.08	1365213.71	359 05 05	23.04
294	442949.11	1365213.34	359 02 40	19.73
295	442968.84	1365213.01	359 07 08	77.72
296	443046.55	1365211.82	268 52 48	5.99
297	443046.43	1365205.83	179 07 44	2.50
298	443043.93	1365205.87	179 07 54	25.01
299	443018.93	1365206.25	179 07 45	25.00
300	442993.93	1365206.63	179 09 23	25.00
301	442968.94	1365207.00	179 02 33	24.05
302	442944.89	1365207.40	179 13 16	23.69
303	442921.20	1365207.72	173 31 38	1.38
304	442919.83	1365207.88	179 22 12	24.73
305	442895.09	1365208.15	183 11 11	0.49
306	442894.61	1365208.12	179 07 43	24.72
307	442869.89	1365208.50	179 07 52	24.99
308	442844.90	1365208.88	179 08 16	24.05
309	442820.85	1365209.24	179 07 54	25.01
310	442795.85	1365209.62	179 09 16	25.00
311	442770.85	1365209.99	179 07 52	24.99
312	442745.86	1365210.37	179 07 12	25.01
313	442720.86	1365210.75	269 08 37	40.01
314	442720.26	1365170.75	269 07 34	40.00
315	442719.65	1365130.76	359 07 53	25.00
316	442744.65	1365130.38	359 07 45	25.00
317	442769.65	1365130.00	359 09 15	24.99
318	442794.64	1365129.63	359 07 53	25.00
319	442819.64	1365129.25	359 08 16	24.05
320	442843.69	1365128.89	359 07 54	25.01
321	442868.69	1365128.51	359 07 44	24.99
322	442893.68	1365128.13	359 13 23	25.00
323	442918.68	1365127.79	359 07 45	25.01
324	442943.68	1365127.41	359 02 41	24.05
325	442967.73	1365127.01	359 09 16	25.00
326	442992.73	1365126.64	359 07 44	24.99
327	443017.72	1365126.26	359 07 20	25.00

328	443042.72	1365125.88	359 08 21	3.53
329	443046.25	1365125.83	269 35 53	5.99
330	443046.21	1365119.84	179 08 44	77.91
331	442968.30	1365121.00	179 08 25	24.12
332	442944.18	1365121.36	179 07 49	99.33
333	442844.86	1365122.87	179 09 40	26.43
334	442818.43	1365123.26	179 07 50	52.19
335	442766.25	1365124.05	179 13 25	39.19
336	442727.07	1365124.58	269 09 30	11.91
337	442726.89	1365112.67	359 07 33	63.59
338	442790.47	1365111.70	6 14 11	2.14
339	442792.59	1365111.93	359 37 53	23.94
340	442816.54	1365111.78	358 07 05	27.10
341	442843.62	1365110.89	359 05 58	104.59
342	442948.20	1365109.24	359 10 24	96.77
343	443044.95	1365107.85	269 06 11	6.01
344	443044.86	1365101.84	179 10 29	2.50
345	443042.36	1365101.88	179 07 45	25.00
346	443017.36	1365102.26	179 07 45	25.00
347	442992.36	1365102.64	179 07 52	25.00
348	442967.37	1365103.02	179 08 15	24.05
349	442943.32	1365103.38	179 07 53	25.00
350	442918.32	1365103.76	179 08 51	25.00
351	442893.32	1365104.13	179 07 45	25.01
352	442868.32	1365104.51	179 07 43	24.99
353	442843.33	1365104.89	179 08 50	24.05
354	442819.28	1365105.25	179 07 21	25.01
355	442794.28	1365105.63	179 07 53	25.00
356	442769.28	1365106.01	179 09 15	24.99
357	442744.29	1365106.38	179 07 47	23.50
358	442720.79	1365106.74	89 08 33	18.44
359	442721.07	1365125.18	179 14 46	0.99
360	442720.08	1365125.19	269 07 37	18.44
361	442719.80	1365106.75	179 05 52	0.51
362	442719.29	1365106.76	269 08 31	39.99
363	442718.69	1365066.77	269 07 40	40.01
364	442718.08	1365026.77	359 07 45	25.00
365	442743.08	1365026.39	359 09 16	25.00
366	442768.08	1365026.02	359 07 19	25.00
367	442793.07	1365025.64	359 07 53	25.00
368	442818.07	1365025.26	89 11 29	0.50
369	442818.08	1365025.76	359 09 24	24.05
370	442842.13	1365025.40	269 11 52	0.50
371	442842.12	1365024.90	359 07 45	25.00
372	442867.12	1365024.52	359 07 52	24.99
373	442892.11	1365024.14	359 08 43	25.00
374	442917.11	1365023.77	359 07 54	25.01
375	442942.11	1365023.39	89 04 13	0.49
376	442942.12	1365023.88	359 07 07	24.05
377	442966.17	1365023.51	269 10 23	0.49
378	442966.16	1365023.03	359 07 53	25.00
379	442991.16	1365022.65	359 07 44	25.00

380	443016.15	1365022.27	359 07 53	25.00
381	443041.15	1365021.89	359 09 20	3.53
382	443044.68	1365021.84	269 00 47	6.04
383	443044.58	1365015.80	179 07 06	78.57
384	442966.02	1365017.01	88 49 08	0.39
385	442966.03	1365017.40	178 50 04	23.50
386	442942.53	1365017.88	269 07 45	13.03
387	442942.33	1365004.85	358 21 19	24.53
388	442966.85	1365004.15	90 00 00	0.47
389	442966.85	1365004.62	359 07 58	77.57
390	443044.42	1365003.44	269 15 45	5.98
391	443044.34	1364997.46	179 07 45	2.50
392	443041.84	1364997.50	179 09 16	25.00
393	443016.84	1364997.87	179 07 45	25.01
394	442991.84	1364998.25	179 07 52	24.99
395	442966.85	1364998.63	269 10 11	0.48
396	442966.84	1364998.15	178 22 23	25.11
397	442941.74	1364998.86	89 05 00	0.50
398	442941.75	1364999.36	179 08 44	5.50
399	442936.25	1364999.44	89 01 50	18.03
400	442936.56	1365017.47	179 07 48	94.58
401	442841.99	1365018.90	89 05 00	0.50
402	442842.00	1365019.40	179 09 25	23.99
403	442818.01	1365019.76	269 11 52	0.50
404	442818.01	1365019.26	179 09 02	24.89
405	442793.12	1365019.62	179 06 04	25.24
406	442767.88	1365020.02	179 12 45	10.41
407	442757.48	1365020.16	269 10 03	18.52
408	442757.21	1365001.65	179 08 26	6.00
409	442751.21	1365001.74	89 06 32	18.58
410	442751.50	1365020.32	179 19 44	19.04
411	442732.46	1365020.54	269 13 46	18.51
412	442732.21	1365002.03	179 08 26	6.00
413	442726.21	1365002.12	89 00 35	18.52
414	442726.53	1365020.64	178 52 37	7.55
415	442718.98	1365020.78	179 08 50	25.13
416	442693.86	1365021.16	262 33 31	0.49
417	442693.79	1365020.67	178 43 06	7.11
418	442686.69	1365020.83	269 03 59	18.04
419	442686.39	1365002.79	179 19 58	18.46
420	442667.93	1365003.00	179 07 45	25.00
421	442642.93	1365003.38	179 09 23	25.00
422	442617.94	1365003.75	179 07 52	14.77
423	442603.17	1365003.97	178 06 39	10.38
424	442592.80	1365004.32	181 19 17	18.04
425	442574.76	1365003.90	179 07 42	5.98
426	442568.78	1365003.99	89 11 52	0.50
427	442568.79	1365004.49	179 07 45	25.00
428	442543.79	1365004.87	179 07 53	25.00
429	442518.79	1365005.25	179 07 45	25.01
430	442493.79	1365005.63	179 08 50	24.99
431	442468.80	1365006.00	179 07 45	25.01

432	442443.80	1365006.38	179 07 45	2.50
433	442441.30	1365006.42	89 01 25	5.99
434	442441.40	1365012.40	359 08 16	127.54
435	442568.93	1365010.49	270 00 00	0.48
436	442568.93	1365010.01	358 54 55	5.81
437	442574.74	1365009.90	1 19 14	18.10
438	442592.83	1365010.32	89 46 17	0.50
439	442592.83	1365010.82	358 06 42	38.06
440	442630.87	1365009.56	359 07 48	35.70
441	442666.56	1365009.02	0 52 02	13.88
442	442680.44	1365009.23	89 13 09	11.60
443	442680.60	1365020.83	179 04 11	339.85
444	442340.80	1365026.34	271 28 32	257.78
445	442347.43	1364768.65	272 24 07	139.85
446	442353.29	1364628.92	2 28 18	2.50
447	442355.80	1364629.03	0 00 00	6.33
448	442362.12	1364629.03	356 55 48	8.44
449	442370.55	1364628.58	352 25 51	188.82
450	442557.72	1364603.70	352 22 41	53.72
451	442610.97	1364596.58	352 22 44	53.77
452	442664.26	1364589.45	350 47 27	7.89
453	442672.04	1364588.19	355 30 15	7.69
454	442679.71	1364587.58	265 45 42	6.33
455	442679.24	1364581.27	271 19 16	5.99
456	442679.38	1364575.28	1 18 50	15.00
457	442694.38	1364575.63	271 19 04	6.00
458	442694.52	1364569.63	181 18 37	15.00
459	442679.52	1364569.29	271 19 36	26.70
460	442680.14	1364542.60	1 19 33	11.71
461	442691.85	1364542.87	271 19 05	6.00
462	442691.99	1364536.87	181 19 33	11.71
463	442680.28	1364536.60	271 19 35	18.15
464	442680.70	1364518.46	1 19 54	9.47
465	442690.16	1364518.68	271 19 38	6.00
466	442690.30	1364512.68	181 19 32	9.47
467	442680.84	1364512.46	271 19 29	25.13
468	442681.42	1364487.34	1 19 36	8.47
469	442689.88	1364487.53	271 19 39	6.00
470	442690.02	1364481.54	181 19 36	8.47
471	442681.56	1364481.34	271 19 27	11.64
472	442681.83	1364469.70	264 32 22	1.76
473	442681.66	1364467.96	354 32 26	8.77
474	442690.39	1364467.12	268 47 41	2.14
475	442690.34	1364464.98	268 32 19	0.20
476	442690.34	1364464.79	268 51 03	0.70
477	442690.32	1364464.09	264 32 26	2.97
478	442690.04	1364461.13	174 32 35	8.99
479	442681.09	1364461.98	264 32 35	20.19
480	442679.17	1364441.88	354 29 28	9.95
481	442689.07	1364440.93	264 29 22	5.02
482	442688.59	1364435.93	175 59 58	0.96
483	442687.63	1364436.00	264 17 22	0.96

484	442687.54	1364435.05	174 29 52	8.98
485	442678.60	1364435.91	264 32 25	17.01
486	442676.98	1364418.98	354 32 18	12.46
487	442689.38	1364417.80	348 25 46	25.90
488	442714.76	1364412.60	348 25 40	51.57
489	442765.28	1364402.26	343 44 13	19.73
490	442784.21	1364396.73	291 43 53	13.52
491	442789.22	1364384.18	0 00 00	10.06
492	442799.28	1364384.18	270 00 00	15.24
493	442799.28	1364368.94	352 51 54	12.96
494	442812.14	1364367.33	84 09 38	94.33
495	442821.74	1364461.17	93 00 26	12.33
496	442821.09	1364473.48	90 47 43	10.30
497	442820.95	1364483.78	84 34 15	30.13
498	442823.80	1364513.78	83 57 56	32.96
499	442827.26	1364546.56	85 22 19	74.70
500	442833.29	1364621.01	175 43 55	13.68
501	442819.65	1364622.03	181 25 59	8.64
502	442811.01	1364621.81	91 06 25	1.04
503	442810.99	1364622.85	181 08 12	3.23
504	442807.77	1364622.78	91 08 11	6.00
505	442807.65	1364628.78	1 08 12	3.23
506	442810.88	1364628.85	91 07 58	12.50
507	442810.63	1364641.34	181 08 32	3.61
508	442807.02	1364641.27	91 08 11	6.00
509	442806.90	1364647.27	1 08 33	3.61
510	442810.51	1364647.34	91 09 29	17.62
511	442810.15	1364664.95	181 24 36	3.70
512	442806.46	1364664.86	91 12 13	6.00
513	442806.33	1364670.86	1 25 18	9.71
514	442816.04	1364671.10	271 08 08	43.14
515	442816.89	1364627.96	1 26 26	2.90
516	442819.80	1364628.03	355 43 54	17.49
517	442837.24	1364626.73	355 44 45	2.74
518	442839.97	1364626.53	84 52 29	40.35
519	442843.58	1364666.72	354 52 29	6.00
520	442849.55	1364666.19	264 52 34	46.27
521	442845.42	1364620.11	175 43 47	6.16
522	442839.27	1364620.56	265 22 16	74.81
523	442833.24	1364546.00	263 58 18	3.59
524	442832.86	1364542.43	353 58 51	5.25
525	442838.08	1364541.88	264 11 02	6.00
526	442837.47	1364535.91	173 59 07	5.27
527	442832.23	1364536.46	263 57 58	23.41
528	442829.77	1364513.18	264 34 16	29.78
529	442826.95	1364483.54	270 47 25	9.86
530	442827.09	1364473.68	273 00 44	10.64
531	442827.65	1364463.06	354 14 45	3.66
532	442831.29	1364462.69	264 15 05	6.00
533	442830.69	1364456.72	174 15 13	3.36
534	442827.35	1364457.06	264 09 38	81.95
535	442819.01	1364375.53	354 09 08	5.07

536	442824.06	1364375.01	264 09 54	6.00
537	442823.45	1364369.04	174 09 08	5.07
538	442818.40	1364369.56	264 09 39	8.97
539	442817.49	1364360.64	264 09 43	27.01
540	442814.74	1364333.78	354 09 30	4.30
541	442819.02	1364333.34	264 41 35	6.00
542	442818.47	1364327.36	174 09 12	4.36
543	442814.13	1364327.81	264 08 49	1.00
544	442814.03	1364326.81	174 09 32	6.42
545	442807.65	1364327.47	264 09 27	0.86
546	442807.56	1364326.61	272 50 21	42.96
547	442809.69	1364283.70	265 42 11	1.08
548	442809.60	1364282.62	355 42 07	5.84
549	442815.43	1364282.18	265 41 55	6.00
550	442814.98	1364276.20	175 42 10	5.85
551	442809.15	1364276.63	267 14 29	18.43
552	442808.27	1364258.23	258 39 25	3.06
553	442807.67	1364255.23	349 08 24	5.27
554	442812.84	1364254.24	258 00 57	6.00
555	442811.60	1364248.37	168 56 45	5.18
556	442806.51	1364249.36	258 46 00	43.89
557	442797.96	1364206.31	348 06 09	3.98
558	442801.85	1364205.49	258 46 34	6.00
559	442800.68	1364199.61	168 46 05	4.47
560	442796.30	1364200.48	258 46 50	29.56
561	442790.55	1364171.48	257 24 40	20.76
562	442786.02	1364151.22	347 26 07	3.29
563	442789.23	1364150.51	257 26 13	6.00
564	442787.93	1364144.65	167 25 47	3.29
565	442784.72	1364145.37	257 24 44	23.66
566	442779.56	1364122.27	247 45 04	1.45
567	442779.01	1364120.93	328 43 01	31.70
568	442806.10	1364104.47	333 29 08	25.38
569	442828.81	1364093.14	28 55 35	0.61
570	442829.34	1364093.43	333 30 02	1.56
571	442830.74	1364092.74	337 47 19	10.85
572	442840.78	1364088.64	67 47 40	1.00
573	442841.16	1364089.56	337 47 11	17.76
574	442857.61	1364082.85	67 47 41	1.92
575	442858.33	1364084.63	337 48 30	6.00
576	442863.89	1364082.36	247 48 38	7.93
577	442860.90	1364075.02	157 47 20	17.77
578	442844.45	1364081.74	247 47 40	1.00
579	442844.07	1364080.81	157 47 21	17.07
580	442828.27	1364087.27	156 34 45	9.30
581	442819.73	1364090.96	153 29 27	9.16
582	442811.53	1364095.05	153 29 54	9.32
583	442803.19	1364099.21	148 55 57	9.37
584	442795.17	1364104.04	148 38 52	6.25
585	442789.84	1364107.29	238 48 14	7.78
586	442785.81	1364100.64	157 41 12	2.66
587	442783.34	1364101.65	148 42 15	3.37

588	442780.46	1364103.40	58 32 19	8.17
589	442784.73	1364110.37	149 14 17	5.70
590	442779.83	1364113.28	160 03 53	5.31
591	442774.84	1364115.10	167 24 18	3.10
592	442771.82	1364115.77	172 55 04	23.29
593	442748.70	1364118.64	172 54 54	15.66
594	442733.17	1364120.57	262 55 40	3.10
595	442732.78	1364117.50	172 54 55	6.00
596	442726.83	1364118.24	82 55 32	3.09
597	442727.21	1364121.31	172 54 53	21.77
598	442705.61	1364124.00	262 11 53	5.39
599	442704.88	1364118.66	172 01 59	15.79
600	442689.24	1364120.85	262 00 47	1.19
601	442689.08	1364119.68	172 02 19	6.00
602	442683.14	1364120.51	82 01 12	1.19
603	442683.30	1364121.68	172 01 59	19.87
604	442663.62	1364124.44	172 01 56	19.17
605	442644.64	1364127.09	168 35 32	15.25
606	442629.69	1364130.11	161 35 39	11.17
607	442619.09	1364133.64	161 35 35	11.02
608	442608.63	1364137.12	161 35 37	10.18
609	442598.97	1364140.33	248 18 39	2.75
610	442597.96	1364137.78	158 18 18	6.00
611	442592.38	1364139.99	68 18 21	2.68
612	442593.37	1364142.48	153 06 05	1.61
613	442591.93	1364143.21	158 00 08	2.01
614	442590.07	1364143.96	152 40 11	2.85
615	442587.54	1364145.27	148 57 59	1.13
616	442586.58	1364145.85	238 39 07	0.77
617	442586.18	1364145.19	160 54 21	3.08
618	442583.27	1364146.20	122 49 17	4.39
619	442580.89	1364149.89	149 58 52	57.83
620	442530.82	1364178.82	159 22 19	19.59
621	442512.49	1364185.72	242 17 09	0.60
622	442512.21	1364185.19	159 40 03	3.36
623	442509.06	1364186.36	69 39 31	8.35
624	442511.96	1364194.18	69 39 18	5.85
625	442513.99	1364199.66	104 31 56	2.86
626	442513.27	1364202.43	159 38 52	1.98
627	442511.42	1364203.11	161 35 30	33.35
628	442479.78	1364213.64	160 56 34	10.92
629	442469.46	1364217.21	70 56 54	5.79
630	442471.35	1364222.68	341 22 45	2.53
631	442473.75	1364221.87	67 55 22	0.15
632	442473.81	1364222.01	341 24 49	4.78
633	442478.34	1364220.49	340 56 43	3.60
634	442481.74	1364219.32	341 26 17	29.09
635	442509.32	1364210.05	341 37 31	6.01
636	442515.02	1364208.16	339 12 45	6.09
637	442520.71	1364206.00	304 25 34	2.33
638	442522.03	1364204.08	249 39 28	6.94
639	442519.62	1364197.57	249 39 18	5.85

640	442517.59	1364192.09	250 27 38	1.85
641	442516.97	1364190.35	339 48 51	3.33
642	442520.09	1364189.20	339 39 24	14.06
643	442533.27	1364184.31	329 59 35	14.02
644	442545.41	1364177.30	329 59 47	13.68
645	442557.26	1364170.46	329 59 50	24.99
646	442578.90	1364157.96	330 00 17	5.70
647	442583.84	1364155.11	325 01 09	7.63
648	442590.10	1364150.73	63 35 11	3.04
649	442591.45	1364153.46	59 09 44	1.56
650	442592.25	1364154.80	329 51 41	5.92
651	442597.37	1364151.83	243 13 12	4.17
652	442595.49	1364148.11	338 26 50	5.01
653	442600.15	1364146.27	341 35 36	10.94
654	442610.53	1364142.81	341 35 35	11.02
655	442620.98	1364139.33	341 35 37	10.81
656	442631.24	1364135.92	348 35 29	14.71
657	442645.65	1364133.01	352 01 57	18.99
658	442664.46	1364130.38	352 01 55	35.63
659	442699.74	1364125.44	82 56 03	5.29
660	442700.39	1364130.69	352 55 04	49.43
661	442749.44	1364124.60	352 55 00	23.58
662	442772.84	1364121.69	347 25 39	0.43
663	442773.26	1364121.60	77 24 41	52.38
664	442784.68	1364172.72	78 46 06	3.16
665	442785.29	1364175.82	168 45 36	0.48
666	442784.82	1364175.92	78 47 01	6.00
667	442785.99	1364181.80	348 45 36	0.48
668	442786.46	1364181.71	78 46 44	16.32
669	442789.64	1364197.71	168 46 52	1.11
670	442788.55	1364197.93	79 40 50	6.00
671	442789.62	1364203.83	348 44 46	1.20
672	442790.80	1364203.60	78 46 40	25.36
673	442795.74	1364228.47	78 48 14	3.95
674	442796.50	1364232.35	170 01 17	3.50
675	442793.05	1364232.95	81 05 12	5.73
676	442793.94	1364238.61	348 39 57	3.73
677	442797.60	1364237.88	78 48 28	21.77
678	442801.82	1364259.23	85 41 14	9.52
679	442802.54	1364268.73	175 42 06	3.99
680	442798.56	1364269.03	85 41 55	6.00
681	442799.01	1364275.01	355 42 09	3.99
682	442802.99	1364274.71	85 41 22	9.09
683	442803.67	1364283.77	92 50 25	11.20
684	442803.12	1364294.96	182 50 18	1.66
685	442801.47	1364294.88	104 24 53	2.57
686	442800.83	1364297.37	104 25 51	0.95
687	442800.59	1364298.29	92 50 00	2.55
688	442800.46	1364300.83	2 51 45	2.36
689	442802.82	1364300.95	92 50 21	25.84
690	442801.54	1364326.76	84 09 28	7.32
691	442802.29	1364334.04	354 09 28	6.42

692	442808.67	1364333.39	84 09 41	28.01
693	442811.52	1364361.25	84 01 10	0.11
694	442811.53	1364361.36	172 51 32	12.35
695	442799.28	1364362.89	270 00 00	1.62
696	442799.28	1364361.28	180 00 00	21.67
697	442777.61	1364361.28	90 00 00	22.90
698	442777.61	1364384.18	0 00 00	4.65
699	442782.25	1364384.18	111 43 23	7.75
700	442779.39	1364391.37	163 44 18	16.32
701	442763.72	1364395.94	168 25 38	51.29
702	442713.47	1364406.23	168 25 41	25.56
703	442688.43	1364411.36	174 32 25	3.66
704	442684.79	1364411.71	265 24 20	30.77
705	442682.32	1364381.03	355 23 15	1.07
706	442683.39	1364380.95	265 23 33	6.00
707	442682.90	1364374.97	175 22 44	1.07
708	442681.84	1364375.05	265 24 08	7.26
709	442681.26	1364367.82	256 54 59	15.71
710	442677.70	1364352.51	272 08 35	21.29
711	442678.50	1364331.24	265 52 29	2.78
712	442678.30	1364328.47	355 54 16	2.86
713	442681.15	1364328.26	265 09 11	6.00
714	442680.64	1364322.28	175 55 08	2.78
715	442677.86	1364322.48	265 52 12	29.96
716	442675.71	1364292.59	355 56 05	2.00
717	442677.70	1364292.45	267 46 30	2.16
718	442677.62	1364290.29	358 29 33	0.42
719	442678.04	1364290.28	265 57 17	3.86
720	442677.77	1364286.43	175 56 14	2.50
721	442675.27	1364286.61	265 52 04	11.41
722	442674.45	1364275.23	267 43 09	37.97
723	442672.94	1364237.30	357 42 57	3.14
724	442676.08	1364237.17	267 43 01	6.00
725	442675.84	1364231.18	177 42 55	3.14
726	442672.70	1364231.30	267 43 06	12.43
727	442672.21	1364218.88	357 42 55	2.73
728	442674.94	1364218.77	267 43 36	6.00
729	442674.70	1364212.77	177 43 24	8.74
730	442665.97	1364213.12	87 43 13	62.50
731	442668.46	1364275.57	85 52 08	49.78
732	442672.05	1364325.22	175 54 05	11.03
733	442661.05	1364326.01	85 10 02	5.99
734	442661.55	1364331.98	355 55 55	10.95
735	442672.48	1364331.20	85 56 36	0.14
736	442672.49	1364331.34	92 08 38	21.76
737	442671.68	1364353.09	76 54 38	4.62
738	442672.72	1364357.59	166 54 54	16.45
739	442656.70	1364361.31	76 55 28	4.24
740	442657.66	1364365.44	354 18 41	2.86
741	442660.50	1364365.16	86 06 08	1.41
742	442660.60	1364366.57	346 54 41	13.84
743	442674.08	1364363.43	76 54 56	5.45

744	442675.31	1364368.74	85 24 20	43.68
745	442678.81	1364412.28	174 32 15	8.96
746	442669.89	1364413.13	84 32 23	19.49
747	442671.75	1364432.54	174 32 24	14.28
748	442657.53	1364433.90	84 32 12	4.13
749	442657.92	1364438.01	355 09 45	0.90
750	442658.82	1364437.93	84 58 42	1.86
751	442658.98	1364439.79	354 32 33	13.40
752	442672.32	1364438.51	84 32 29	31.57
753	442675.32	1364469.94	91 18 52	12.07
754	442675.04	1364482.01	181 18 43	11.49
755	442663.56	1364481.75	91 19 05	6.00
756	442663.42	1364487.74	1 19 01	11.49
757	442674.91	1364488.01	91 18 51	34.05
758	442674.13	1364522.05	181 18 45	8.25
759	442665.88	1364521.86	91 19 04	6.00
760	442665.74	1364527.86	1 18 45	8.25
761	442673.99	1364528.05	91 18 51	19.05
762	442673.55	1364547.10	181 18 26	6.79
763	442666.76	1364546.94	88 51 48	4.54
764	442666.85	1364551.48	181 15 38	0.41
765	442666.44	1364551.47	91 19 43	1.47
766	442666.41	1364552.94	1 18 58	7.01
767	442673.42	1364553.10	91 18 48	28.49
768	442672.76	1364581.58	171 19 37	9.49
769	442663.38	1364583.01	172 22 48	132.49
770	442532.06	1364600.58	262 22 46	38.95
771	442526.89	1364561.98	267 18 57	26.37
772	442525.66	1364535.63	355 33 59	0.51
773	442526.16	1364535.60	265 34 27	6.00
774	442525.70	1364529.61	175 32 48	0.32
775	442525.38	1364529.64	267 18 58	22.49
776	442524.32	1364507.17	267 19 00	29.69
777	442522.93	1364477.52	176 14 40	27.27
778	442495.73	1364479.30	86 19 31	2.54
779	442495.89	1364481.84	86 20 10	1.47
780	442495.98	1364483.31	86 20 01	1.99
781	442496.11	1364485.29	356 14 32	21.16
782	442517.23	1364483.90	87 18 58	23.58
783	442518.33	1364507.46	87 19 01	27.43
784	442519.62	1364534.86	176 24 00	20.00
785	442499.65	1364536.11	86 23 51	6.00
786	442500.03	1364542.10	356 24 00	19.91
787	442519.90	1364540.85	87 19 04	21.69
788	442520.91	1364562.52	82 22 43	39.71
789	442526.18	1364601.87	172 26 27	157.55
790	442370.00	1364622.60	176 55 28	8.05
791	442361.96	1364623.03	180 00 00	6.04
792	442355.93	1364623.03	182 27 42	8.38
793	442347.55	1364622.67	92 24 06	145.91
794	442341.44	1364768.45	91 28 32	318.41
795	442333.24	1365086.75	91 28 32	87.54

796	442330.98	1365174.26	89 12 22	23.31
797	442331.31	1365197.57	179 54 19	20.56
798	442310.75	1365197.60	271 37 27	60.33
799	442312.46	1365137.29	272 04 52	56.04
800	442314.49	1365081.29	275 25 36	7.73
801	442315.23	1365073.60	185 30 03	12.80
802	442302.48	1365072.37	275 37 36	10.68
803	442303.53	1365061.74	186 54 48	19.70
804	442283.98	1365059.37	186 54 46	16.74
805	442267.36	1365057.36	186 54 40	16.89
806	442250.59	1365055.32	180 19 19	55.72
807	442194.87	1365055.01	270 19 00	71.30
808	442195.27	1364983.71	271 43 05	24.15
809	442195.99	1364959.58	275 16 55	28.11
810	442198.58	1364931.58	275 17 06	11.58
811	442199.65	1364920.05	5 31 14	2.07
812	442201.71	1364920.25	3 13 19	9.50
813	442211.19	1364920.78	272 06 06	29.26
814	442212.27	1364891.54	2 14 34	3.50
815	442215.76	1364891.68	272 14 24	22.90
816	442216.66	1364868.80	182 14 41	4.39
817	442212.27	1364868.62	294 30 34	13.44
818	442217.85	1364856.39	273 16 29	5.32
819	442218.15	1364851.08	1 34 41	0.36
820	442218.51	1364851.09	276 07 53	19.49
821	442220.60	1364831.71	6 07 27	3.54
822	442224.12	1364832.09	275 25 53	6.00
823	442224.69	1364826.11	186 07 11	3.47
824	442221.24	1364825.74	276 07 49	19.12
825	442223.28	1364806.73	6 05 50	1.90
826	442225.17	1364806.93	275 21 53	6.00
827	442225.73	1364800.96	186 06 52	1.82
828	442223.92	1364800.77	276 07 42	14.57
829	442225.47	1364786.28	268 58 45	27.11
830	442224.99	1364759.17	358 58 54	9.06
831	442234.05	1364759.01	268 58 48	57.52
832	442233.02	1364701.50	180 00 00	4.85
833	442228.17	1364701.50	271 54 24	28.76
834	442229.13	1364672.76	2 31 34	1.84
835	442230.97	1364672.84	272 33 02	6.00
836	442231.23	1364666.84	182 31 39	1.91
837	442229.33	1364666.76	271 54 16	6.92
838	442229.56	1364659.84	2 02 22	5.20
839	442234.76	1364660.03	272 02 39	6.00
840	442234.97	1364654.03	182 03 17	11.21
841	442223.76	1364653.63	91 54 26	53.90
842	442221.97	1364707.50	0 00 00	5.16
843	442227.13	1364707.50	88 58 49	45.63
844	442227.94	1364753.12	178 58 53	9.06
845	442218.89	1364753.28	88 59 07	9.60
846	442219.06	1364762.88	180 01 06	37.48
847	442181.57	1364762.87	269 57 37	36.03

848	442181.55	1364726.84	180 00 00	15.01
849	442166.54	1364726.84	270 00 00	18.33
850	442166.54	1364708.52	265 03 02	6.27
851	442165.99	1364702.27	267 22 03	24.86
852	442164.85	1364677.43	267 21 55	32.98
853	442163.34	1364644.49	271 56 27	80.64
854	442166.07	1364563.89	270 22 58	15.27
855	442166.17	1364548.62	181 58 35	9.92
856	442156.26	1364548.28	91 51 10	6.00
857	442156.07	1364554.28	1 58 21	4.07
858	442160.13	1364554.42	90 22 47	9.35
859	442160.07	1364563.77	91 56 26	80.80
860	442157.33	1364644.52	87 25 39	29.79
861	442158.67	1364674.28	177 06 28	3.47
862	442155.21	1364674.46	182 25 58	72.09
863	442083.18	1364671.40	92 26 05	2.00
864	442083.09	1364673.39	182 25 01	3.91
865	442079.19	1364673.23	95 04 25	6.28
866	442078.63	1364679.48	99 03 34	2.71
867	442078.20	1364682.16	92 18 44	2.33
868	442078.11	1364684.49	2 17 39	11.27
869	442089.37	1364684.94	272 17 14	7.27
870	442089.66	1364677.68	2 25 55	65.63
871	442155.23	1364680.46	357 06 45	3.75
872	442158.98	1364680.27	87 22 00	22.42
873	442160.01	1364702.67	85 03 03	6.13
874	442160.54	1364708.78	90 00 09	24.10
875	442160.53	1364732.88	359 51 59	15.02
876	442175.55	1364732.84	89 57 35	25.60
877	442175.57	1364758.44	179 58 01	5.19
878	442170.38	1364758.44	89 57 42	6.00
879	442170.38	1364764.44	359 58 01	5.19
880	442175.57	1364764.44	89 57 40	4.43
881	442175.58	1364768.87	163 28 24	3.02
882	442172.68	1364769.73	165 49 52	17.28
883	442155.93	1364773.96	75 50 11	6.00
884	442157.40	1364779.78	345 49 15	21.51
885	442178.25	1364774.51	326 28 11	3.98
886	442181.57	1364772.31	286 21 13	3.59
887	442182.58	1364768.87	0 01 08	36.59
888	442219.16	1364768.88	88 58 37	17.14
889	442219.47	1364786.01	96 08 04	9.75
890	442218.43	1364795.71	186 04 05	0.56
891	442217.87	1364795.65	96 07 26	6.00
892	442217.23	1364801.62	6 10 13	0.56
893	442217.79	1364801.68	96 07 50	21.11
894	442215.53	1364822.66	186 11 31	0.43
895	442215.11	1364822.61	96 06 48	6.00
896	442214.47	1364828.58	6 05 12	0.42
897	442214.89	1364828.63	97 17 48	28.27
898	442211.30	1364856.67	115 12 35	12.93
899	442205.79	1364868.37	182 14 25	10.80

900	442195.01	1364867.95	92 14 26	17.47
901	442194.32	1364885.41	182 14 23	28.96
902	442165.38	1364884.27	272 14 23	31.94
903	442166.63	1364852.36	182 14 07	6.00
904	442160.63	1364852.13	92 14 23	31.94
905	442159.39	1364884.04	182 14 22	31.27
906	442128.14	1364882.82	92 14 29	21.91
907	442127.28	1364904.71	2 14 06	6.00
908	442133.28	1364904.95	272 14 25	15.91
909	442133.90	1364889.05	2 14 23	71.91
910	442205.75	1364891.86	92 05 59	22.14
911	442204.94	1364913.98	185 15 40	11.21
912	442193.77	1364912.95	95 15 41	18.11
913	442192.11	1364930.99	95 15 26	28.46
914	442189.51	1364959.33	91 44 26	11.75
915	442189.15	1364971.08	181 44 12	26.36
916	442162.80	1364970.28	91 44 18	6.00
917	442162.61	1364976.28	1 44 12	26.36
918	442188.97	1364977.08	91 44 08	6.51
919	442188.77	1364983.58	90 18 57	48.79
920	442188.50	1365032.37	90 31 24	0.22
921	442188.50	1365032.59	180 19 09	15.08
922	442173.42	1365032.50	90 19 29	6.00
923	442173.39	1365038.50	0 19 09	15.08
924	442188.47	1365038.59	90 18 50	4.93
925	442188.44	1365043.52	180 42 48	13.09
926	442175.35	1365043.36	90 41 24	6.89
927	442175.26	1365050.25	359 53 07	6.00
928	442181.26	1365050.23	270 42 39	0.81
929	442181.27	1365049.43	0 41 53	7.63
930	442188.90	1365049.52	90 19 12	11.46
931	442188.84	1365060.98	0 19 19	61.37
932	442250.21	1365061.32	6 54 35	16.54
933	442266.63	1365063.31	6 54 46	16.74
934	442283.25	1365065.33	6 54 53	12.88
935	442296.04	1365066.88	357 44 33	0.97
936	442297.00	1365066.84	95 19 58	10.99
937	442295.98	1365077.78	5 28 47	12.77
938	442308.69	1365079.00	95 26 10	1.91
939	442308.50	1365080.90	92 04 51	56.24
940	442306.46	1365137.10	91 37 27	62.90
941	442304.68	1365199.98	92 35 16	36.59
942	442303.03	1365236.53	89 29 45	30.00
943	442303.29	1365266.52	92 41 20	34.11
944	442301.69	1365300.59	91 46 10	146.02
945	442297.18	1365446.54	179 16 44	12.87
946	442284.31	1365446.70	90 00 00	20.97
947	442284.31	1365467.68	83 08 56	1.64
948	442284.51	1365469.30	78 35 11	43.55
949	442293.13	1365511.99	78 03 04	153.55
950	442324.92	1365662.21	78 03 04	48.09
951	442334.87	1365709.26	81 01 12	13.53

952	442336.99	1365722.62	74 00 14	3.10
953	442337.84	1365725.60	161 35 33	17.88
954	442320.88	1365731.25	163 23 30	24.59
955	442297.32	1365738.27	171 05 08	38.06
956	442259.72	1365744.17	167 11 32	13.79
957	442246.27	1365747.23	166 02 59	12.12
958	442234.51	1365750.15	159 15 52	36.54
959	442200.34	1365763.09	159 41 30	59.51
960	442144.53	1365783.74	160 37 12	14.99
961	442130.39	1365788.72	161 21 13	23.91
962	442107.73	1365796.36	159 56 38	20.27
963	442088.69	1365803.31	169 23 07	16.67
964	442072.31	1365806.38	173 32 12	0.98
965	442071.34	1365806.49	256 48 43	14.09
966	442068.12	1365792.77	253 35 13	11.58
967	442064.85	1365781.66	163 35 11	78.76
968	441989.30	1365803.92	250 37 43	5.28
969	441987.55	1365798.94	240 16 48	10.91
970	441982.14	1365789.46	150 51 40	15.21
971	441968.85	1365796.86	153 33 15	32.85
972	441939.44	1365811.49	153 33 11	17.35
973	441923.91	1365819.22	125 17 42	13.45
974	441916.14	1365830.19	80 17 44	8.95
1	441917.65	1365839.01		
Площадь – 57 778 кв.м.				

4. Предельные параметры разрешенного строительства, реконструкции объектов капитального строительства, входящих в состав линейных объектов в границах зон их планируемого размещения

Предельное количество этажей и (или) предельная высота объектов капитального строительства, входящих в состав линейных объектов, в границах каждой зоны планируемого размещения таких объектов не определялись, т.к. объекты проектирования представляют собой объекты инженерной инфраструктуры.

По тем же причинам, проектом планировки не разрабатывались: требования к архитектурным решениям объектов капитального строительства, входящих в состав линейных объектов, в границах каждой зоны планируемого размещения таких объектов, расположенной в границах территории исторического поселения федерального или регионального значения, с указанием:

- требований к цветовому решению внешнего облика таких объектов;
- требований к строительным материалам, определяющим внешний облик таких объектов;
- требований к объемно-пространственным, архитектурно-стилистическим и иным характеристикам таких объектов, влияющим на их внешний облик и (или) на композицию, а также на силуэт застройки исторического поселения.

5. Перечень координат характерных точек границ зон планируемого размещения линейных объектов, подлежащих переносу (переустройству) из зон планируемого размещения линейных объектов

Объекты, подлежащие переносу (переустройству), для строительства линейного объекта, в сформированной зоне размещения отсутствуют. Следовательно, зоны размещения линейных объектов подлежащих переносу (переустройству) из зоны планируемого размещения сетей водоснабжения - отсутствуют.

6. Информация о необходимости осуществления мероприятий по сохранению объектов культурного наследия от возможного негативного воздействия в связи с размещением линейных объектов

Объекты культурного наследия в зоне планируемого размещения отсутствуют, что подтверждено документами территориального планирования сельского поселения Малая Малышевка муниципального района Кинельский.

7. Информация о необходимости осуществления мероприятий по защите сохраняемых объектов капитального строительства (здание, строение, сооружение, объекты, строительство которых не завершено), существующих и строящихся на момент подготовки проекта планировки территории, а также объектов капитального строительства, планируемых к строительству в соответствии с ранее утвержденной документацией по планировке территории, от возможного негативного воздействия в связи с размещением линейных объектов

Проектируемые объекты местного значения проходят на расстоянии обеспечивающим безопасную эксплуатацию, как самих линейных объектов, так и существующих и строящихся объектов капитального строительства (здание, строение, сооружение, объекты, строительство которых не завершено, а также объектов капитального строительства, планируемых к строительству в соответствии с ранее утвержденной документацией по планировке территории).

8. Информация о необходимости осуществления мероприятий по охране окружающей среды

Загрязнение воздушного бассейна территории в процессе проведения строительных работ носит временный характер и ограничено сроками строительства. Согласно проведенным расчетам является незначительным и не окажет негативного воздействия на атмосферный воздух территории и ближайших жилых домов.

Складирование отходов, образующихся при производстве работ, осуществляется на территории строительной площадки. Вывоз отходов осуществляется регулярно, с учетом объема их образования и накопления.

Нарушения водного режима прилегающей территории нет.

Проведение работ по сохранению почвенно-растительного слоя рекультивации способствуют сохранению земельных ресурсов территории.

Строительство и эксплуатация объекта не окажет неблагоприятного воздействия на сложившийся состав флоры и фауны.

Шумовое воздействие в период проведения строительных работ и в период эксплуатации является допустимым.

Таким образом, уровень воздействия на элементы окружающей природной среды и благополучие населения при реализации данного проекта можно считать допустимым.

Мероприятия, направленные на снижение концентрации выбросов ЗВ в атмосфере при строительстве носят рекомендательный характер:

- 1. соблюдение технологии проведения работ строительства;*
- 2. соблюдение границ территории, отведенной под проведение строительных работ;*
- 3. контроль технического состояния транспорта;*
- 4. обеспечение качественной и своевременной регулировки и ремонта двигателей и топливной аппаратуры;*
- 5. обеспыливание грунта орошением при проведении перевалочно-погрузочных работ.*

При проведении строительных работ выбросы загрязняющих веществ в атмосферу имеют место от следующих источников выброса:

- 1. работа строительной техники, автотранспорта, автопогрузчика;*
- 2. сварочные работы;*
- 3. перевалка грунта, щебня и песка;*
- 4. работа дизельной электростанции.*

Для минимизации негативного воздействия процессов обращения с отходами в процессе строительных работ выполняются мероприятия:

- 1. соблюдение границ территории, отведенной под строительство;*
- 2. применение при сооружении объекта нетоксичных материалов;*
- 3. оснащение рабочих мест и временок контейнерами для сбора бытовых и строительных отходов;*
- 4. мойка машин допускается только в специально предусмотренных и оборудованных для этой цели местах;*
- 5. заключение договора на вывоз мусора перед началом производства работ;*
- 6. соблюдение санитарных норм обслуживания биотуалета.*

Для ликвидации последствий негативного воздействия на поверхностные и подземные водные объекты предусмотрены следующие природоохранные мероприятия:

- 1. До начала работ рабочие, и инженерно-технический персонал проходят инструктаж по соблюдению требований охраны окружающей среды;*
- 2. Соблюдение технологии производства работ;*
- 3. Учет и ликвидация всех фактических источников загрязнения в районе намечаемой хозяйственной деятельности и на примыкающей территории;*
- 4. Учет расхода технической и питьевой воды и стоков. Ежедневный сбор хозяйственных сточных вод, образующихся в период проведения строительных работ для последующей очистки на очистных сооружениях. Тщательный контроль периодичности опорожнения биотуалета;*
- 5. Своевременная регулировка топливной аппаратуры и двигателей с целью недопущения утечек топлива и масел автотранспорта и строительных механизмов на участке производства работ;*
- 6. Запрет на мойку машин и механизмов на участке производства работ;*

После окончания строительных работ, нарушенные земли рекультивируются. Приемка-передача рекультивированных земель землепользователю производится комиссией, назначаемой администрацией района. Основными мероприятиями по сохранению и восстановлению почв и растительности является проведение технической и биологической рекультивации.

В целях предотвращения истощения земельных ресурсов при производстве строительномонтажных работ, проектом предусмотрены мероприятия:

- 1. Производство всех видов работ только в пределах строительной площадки;*
- 2. Для приема и складирования нормативного запаса материалов следует*

организовать подачу материалов в места укладки непосредственно с автотранспорта;

3. Заправку автотранспорта производить на специализированных АЗС, за пределами стройплощадки;

4. Проезд транспорта предусмотреть только по предусмотренным ППР дорогам. Обеспечить покрытие проездов щебнем во избежание вторичного загрязнения почвы. Щебень и грунт с проездов после завершения работ вывезти со строительной площадки на полигоны;

5. Обеспечить укрытие кузовов автосамосвалов при перевозке грунта брезентом;

6. Организовать вывоз снега с территории, что снизит проникновение талых вод в грунт и загрязнение подземных вод.

При условии безаварийной эксплуатации негативное воздействие на почву отсутствует.

В целом строительство и дальнейшая эксплуатация объекта не внесут изменений в состояние растительного и животного мира района тяготения работ.

Локальный экологический мониторинг предусмотрен с целью обеспечения экологической безопасности при строительстве проектируемого объекта.

Основные цели в период производства работ по строительству и эксплуатации заключаются:

- в выявлении изменений в окружающей среде вследствие строительства и выработке рекомендаций по предотвращению или сокращению их негативных последствий;

- в контроле соблюдения установленных экологических требований и ограничений воздействий на окружающую среду производственными организациями.

Задачи локального экологического мониторинга сводятся к следующему:

- контроль полноты и качества выполнения, принятых в проекте, технических решений, определяющих уровень воздействий на окружающую среду;

- проверка соответствия реальной ситуации исходных параметров, принятых в проекте по данным изысканий и служащих базой расчетных прогнозов;

- проверка соответствия уровня контролируемых воздействий на окружающую среду проектным расчетам;

- выработка предложений по обеспечению экологической безопасности объекта в случае обнаружения отклонений результатов наблюдений от проектных расчетов.

9. Информация о необходимости осуществления мероприятий по защите территории от чрезвычайных ситуаций природного и техногенного характера, в том числе по обеспечению пожарной безопасности и гражданской обороне

Возникновение чрезвычайных ситуаций при проведении строительных работ маловероятно, но полностью не исключено.

Чрезвычайные ситуации (ЧС) – обстановка на определённой территории, сложившаяся в результате аварии, опасного природного явления, катастрофы, стихийного или иного бедствия, которые могут повлечь или повлекли за собой человеческие жертвы, ущерб здоровью людей или окружающей природной среде, значительные материальные потери и нарушение условий жизнедеятельности людей.

Возможные источники ЧС техногенного и природного характера:

1. Взрывы, пожары в топливных системах автотранспорта при дорожно - транспортных происшествиях.

2. По транспортным коммуникациям возможны перевозки ЛВЖ, при разливе (взрыве) которых, в результате аварий, возможно образование зон разрушений и пожаров.

3. Аварийные ситуации на пересекаемых коммуникациях, в результате которых проектируемый объект попадает в зону разрушений и пожаров.

4. Отклонение климатических условий от ординарных (сильные морозы, паводки, ураганные ветры и др.), которые могут привести к возникновению аварии на проектируемом объекте.

Расчёт по определению зон действия поражающих факторов необходимо провести в соответствии с «Методикой оценки последствий аварий на пожаро – взрывоопасных объектах», «Методика оценки последствий аварийных взрывов топливно – воздушных смесей».

Обеспечивать контроль за соблюдением норм радиационной безопасности и основными санитарными правилами работы с радиоактивными веществами и иными источниками ионизирующего излучения необходимо в соответствии с требованиями ГОСТ 22.3.03 – 94 «Безопасность в чрезвычайных ситуациях. Защита населения. Основные положения».

Заправка техники при строительстве должна производиться на стационарных и передвижных заправочных станциях на специально отведённой площадке, окаймлённой минерализованной полосой шириной 1.4 м, удалённой от водных объектов.

Заправка механизмов с ограниченной подвижностью (экскаваторы, бульдозеры) производится обученным персоналом. Заправка должна производиться с помощью шлангов, имеющих затворы у выпускного отверстия. Применение для заправки ведер и другой открытой посуды не допускается. Должен быть организован сбор отработанных масел с последующей отправкой их на специальные пункты. Слив масел на растительный почвенный покров запрещается.

Оценка сложности природных процессов по категориям опасности в районе размещения линейного объекта проводилась в соответствии со СНиП 22-01-95 «Геофизика опасных природных воздействий».

Источник чрезвычайной ситуации	Характер воздействия поражающего фактора
Сильный ветер	Ветровая нагрузка, аэродинамическое давление на ограждающие конструкции
Экстремальные атмосферные осадки (ливень, метель)	Подтопление территории, фундаментов, снеговая нагрузка, ветровая нагрузка, снежные заносы
Град	Ударная динамическая нагрузка
Гроза	Электрические разряды
Деформация грунта	Просадка и морозное пучение грунта
Морозы	Температурная деформация ограждающих конструкций, замораживание и разрыв коммуникаций
Землетрясение	Разрушения и повреждения зданий, сооружений, коммуникаций в зависимости от силы явления

Мероприятия по предупреждению чрезвычайных ситуаций в период эксплуатации линейного объекта заключаются в основном в организации постоянного контроля над состоянием, проведением технического обслуживания и плановых ремонтных работ специализированными бригадами.

В случае стихийных бедствий (урагана, землетрясения, паводковых вод, наводнения и т.п.) эксплуатационным службам необходимо организовать усиленный контроль над состоянием инфраструктуры.

Разработка мероприятий выполнена в соответствии с требованиями СП 11-107-98 Порядок разработки, и состав раздела «Инженерно-технические мероприятия гражданской обороны. Мероприятия по предупреждению чрезвычайных ситуаций».

Основной целью отнесения объекта к категории по ГО является сохранение объекта и его защита от опасностей, возникающих при ведении военных действий или вследствие этих действий, путем заблаговременной разработки и реализации мероприятий по ГО.

При определении категории объекта учитываются показатели, определяющие роль объекта в экономике региона и государства в целом, а также особые условия, характеризующие степень потенциальной опасности проектируемого сооружения в период его эксплуатации, как в мирное, так и в военное время с учетом его месторасположения.

Основными показателями при определении категории объекта по гражданской обороне являются объемы работ по обеспечению выполнения мобилизационного задания Федерального и регионального уровней.

Выполнить мероприятия по обеспечению взрыво-пожаробезопасности объекта, в соответствии с обязательными требованиями, установленными федеральными законами о технических регламентах, и требованиями нормативных документов по пожарной безопасности, с учетом нормативного времени прибытия первых пожарно-спасательных подразделений.

Разработать решение по организации эвакуации людей с территории проектируемого объекта и обеспечению беспрепятственного ввода на территорию объекта сил и средств для ликвидации ЧС.

Снижение негативных воздействий опасных техногенных ЧС

Для того чтобы свести к минимуму число пожаров, ограничить их распространение и обеспечить условия их ликвидации, необходимо заблаговременно провести соответствующие мероприятия, в соответствии с «Правилами пожарной безопасности в Российской Федерации ППБ 01-03»). Москва, 2003 г.

Дороги, проезды и подъезды к зданиям, сооружениям, открытым складам, наружным пожарным лестницам и водоисточникам, используемым для целей пожаротушения, должны быть всегда свободными для проезда пожарной техники, содержаться в исправном состоянии, а зимой быть очищенными от снега и льда.

О закрытии дорог или проездов для их ремонта или по другим причинам, препятствующим проезду пожарных машин, необходимо немедленно сообщать в подразделения пожарной охраны.

На период закрытия дорог в соответствующих местах должны быть установлены указатели направления объезда или устроены переезды через ремонтируемые участки и подъезды к водоисточникам.

Пожарная безопасность объекта

При обеспечении пожарной безопасности следует руководствоваться: правилами противопожарного режима при производстве строительно-монтажных работ согласно Постановления Правительства №390 от 25.04.12 г, стандартами, строительными нормами и правилами, нормами проектирования, отраслевыми и региональными правилами пожарной безопасности и другими утвержденными в установленном порядке нормативными документами, регламентирующими требования пожарной безопасности.

Все работники должны допускаться к работе только после прохождения противопожарного инструктажа, а при изменении специфики работы проходить дополнительное обучение по предупреждению и тушению возможных пожаров в порядке установленном руководителем.

Подрядчик отвечает за пожарную безопасность на участках работ.

Подрядчик обязан обеспечить наличие в достаточном количестве противопожарного оборудования, а его работники должны быть обучены работе с таким оборудованием.

Организационные мероприятия по обеспечению пожарной безопасности

На видных местах должны быть вывешены таблички с указанием порядка вызова пожарной охраны.

Правила применения на территории объекта открытого огня, проезда транспорта, допустимость курения и проведения временных пожароопасных работ устанавливаются инструкциями о мерах пожарной безопасности.